



**INSTITUTUL DE ARHEOLOGIE „VASILE PÂRVAN”**

**MATERIALE ȘI CERCETĂRI ARHEOLOGICE**  
**SERIE NOUĂ, SUPPLEMENTUM III**

**IN MEMORIAM**  
**EUGEN NICOLAE**

**EDITAT DE**  
**ROXANA DOBRESCU, AUREL VÎLCU**

**BUCUREȘTI**  
**2025**

**COPERTA: Dan Iulian MĂRGĂRIT**

**MCA SERIE NOUĂ  
SUPPLEMENTUM III**

[www.mcajournal.ro](http://www.mcajournal.ro)

**Tehnoredactor: Ofelia COȘMAN  
Secretar de redacție: Dana COSTIN**

**Descrierea CIP a Bibliotecii Naționale a României**

**In memoriam Eugen Nicolae / ed.: Roxana Dobrescu, Aurel Vîlcu -**

Târgoviște: Cetatea de scaun, 2025

Conține bibliografie

ISBN 978-606-537-820-9

I. Dobrescu, Roxana (ed.)

II. Vîlcu, Aurel (ed.)

902

929

**Toate articolele publicate în *Materiale și Cercetări Arheologice* sunt *peer-reviewed*.  
*Materiale și Cercetări Arheologice* este indexată în următoarele baze de date:  
Persée, Copernicus, ERIH PLUS, Scopus, CEEOL, EBSCO și DOAJ.**

Acest volum a fost editat cu sprijinul financiar al Institutului de Arheologie „Vasile Pârvan”.



(1955–2024)

## SUMAR / SOMMAIRE / CONTENTS

Aurel VÎLCU <i>In memoriam</i> Eugen Nicolae.....	9
Georges DEPEYROT Eugen Nicolae et cinq siècles de numismatique Eugen Nicolae and five centuries of numismatics .....	31
Adina BORONEANȚ, Monica MĂRGĂRIT One man’s trash is another man’s treasure – the case of the osseous debitage waste from Drăgușeni – <i>Ostrov</i> .....	39
David BACIU, Adrian BĂLĂȘESCU Preliminary study of the faunal material discovered in an Early Eneolithic feature from Alexandria – <i>Limonagiul</i> settlement (Teleorman County). 2019–2021 campaigns.....	59
Radu BĂJENARU Poveste din trecut. Despre descoperirea depozitului de topoare de la Sinaia A tale from the past. The discovery of the Sinaia axe-hoard .....	83
Gabriel Mircea TALMAȚCHI Două tezaure de semne monetare descoperite în zona de coastă a Mării Negre din teritoriul istro-pontic Two hoards of monetary signs discovered in the Black Sea coastal area of the Istro-Pontic area.....	99
Pierre DUPONT Transport amphoras of “Milesian” type: originals and local imitations.....	111
Theodor ISVORANU Monede din perioada romană imperială descoperite în zona Orheiului (Republica Moldova) Roman imperial coins from the Orhei area (Republic of Moldova) .....	119
Lucian MUNTEANU, Lăcrămioara-Elena ISTINA Noi informații despre tezaurul monetar roman imperial de la Măgirești (jud. Bacău) (CHRE 16297) New information on the Roman imperial monetary hoard from Măgirești (Bacău County) (CHRE 16297) .....	139
Mihai DIMA Monede romane dintr-o colecție constituită la Ostrov, jud. Constanța A collection of Roman coins found at Ostrov, Constanța County.....	159
Constantin C. PETOLESCU <i>Cohors II Dacorum</i> . Două trupe auxiliare romane cu număr de ordine identic <i>Cohors II Dacorum</i> . Two Roman auxiliary troops with identical numerical identifiers .....	173
Radu ARDEVAN, Alin PRALEA Monete antice din colecția lui Ioan Mihályi de Apșa Ancient coins from the collection of Ioan Mihályi de Apșa .....	177
Mircea DABÎCA, Theodor ISVORANU Cercetări arheologice la Histria, sectorul Sud (2018–2024). Descoperiri monetare Archaeological research at Histria, the South sector (2018–2024). Coin finds.....	189
Adriana PANAITTE Roman roads in Moesia Inferior in the Black Sea coast area .....	213
Marius BLASKÓ, Zsuzsanna KOPECZNY, Róbert GINDELE, Gergely SZENTHE, Ștefan POPA, Erwin GÁLL Dating grave no. 97 from Vălcani in the light of numismatic and radiocarbon research – contributions to the chronology of H.1.....	237

Aurel-Daniel STĂNICĂ	
Între bizantini și tătari. Cimitirul de la Isaccea – <i>Bagola</i>	
Between Byzantines and Tatars. The necropolis from Isaccea – <i>Bagola</i> .....	249
Oana DAMIAN	
Despre prezența Hoardei de Aur în situl bizantin de la Nufăru (județul Tulcea)	
The Golden Horde and the Byzantine archaeological site at Nufăru (Tulcea County) .....	295
Ana BOLDUREANU	
Un fragment din tezaurul de monede tătărești descoperit la Inești, Raionul Telenești, Republica Moldova	
A fragment of the Tatar coin hoard discovered in Inești, Telenești district, Republic of Moldova.....	303
Monica DEJAN, Ana BOLDUREANU	
Considerații despre câteva monede tătărești descoperite în zona Cetății de Scaun a Sucevei	
(a doua jumătate a secolului XIV)	
Considerations about a few Tatar coins discovered in the Suceava Fortress area	
(second half of the 14 <sup>th</sup> century).....	313
Letiția NISTOR, Adrian BĂTRÎNA	
Vestigiile bisericii lui Alexandru cel Bun de la Mănăstirea Bistrița (județul Neamț). Propuneri de reconstituire	
arhitecturală	
The remains of the Bistrița monastery (Neamț County) founded by Alexander the Good. Proposals for	
architectural reconstructions.....	319
Lilia DERGACIOVA, Alexandr ALEXANDROV	
Matrița sigilară a unui demnitar din sfatul domnesc al lui Ștefan II, domnitorul Țării de Jos a Moldovei	
The seal of a dignitary member in the Princely Council of Stephen II, Prince of Lower Moldova .....	337
Ioan-Aurel POP, Alexandru SIMON	
Bani pentru cruciadă: Rapoarte sieneze din primăvara anului 1476	
Money for the Crusade: Sieneze Reports from Spring 1476.....	341
Alexandru SIMON	
Documente și monede: <i>Petrusian</i> și lăncu de Hunedoara	
Documents and coins: <i>Petrusian</i> and John Hunyadi .....	349
Gabriel CUSTUREA, Ana-Maria VELTER	
Câteva monede rare din colecția muzeului constănțean	
A few rare coins in the collection of the Constanța Museum .....	357
Florin Gabriel PETRICĂ, Minodora CÂRCIUMARU, Ovidiu CÎRSTINA, Adrian IONIȚĂ	
Observații asupra a două morminte descoperite în necropola bisericii „Sfânta Vineri” de la	
Curtea Domnească din Târgoviște	
Remarks on two burials in the cemetery of the Sfânta Vineri church from the Royal Court of Târgoviște.....	363
Gabriel VASILE	
Despre un posibil ritual funerar la populațiile medievale din Muntenia prin prisma a doi indivizi descoperiți	
în cimitirul bisericii „Sf. Vineri” de la Curtea Domnească din Târgoviște	
On a possible funerary ritual of Medieval populations in Wallachia as indicated by two individuals buried	
in the cemetery of the Sfânta Vineri church from the Royal Court of Târgoviște .....	373
Adriana GAȘPAR	
Șoapte din trecut. Fragmente ceramice cu inscripții în limba osmană descoperite la Timișoara	
Whispers from the past. Pottery sherds with Osmanic language inscriptions from Timișoara .....	391
Daniela MARCU-ISTRATE, Cristian-Florin ANGHELESCU, Roxana BUGOI	
Introducere în studiul sticlei de fereastră descoperite la Catedrala Romano-Catolică și Palatul Episcopal	
din Alba Iulia	
An introduction to the study of the window glass from the Roman-Catholic Cathedral and the Bishop’s Palace	
in Alba-Iulia.....	409

Radu Gabriel DUMITRESCU	
Un nou lot din tezaurul de la Craiova – <i>Strada Nicolae Bălcescu</i> (Sec. XVII–XVIII)	
A new part of the Craiova hoard – <i>Nicolae Bălcescu Street</i> (17 <sup>th</sup> –18 <sup>th</sup> centuries).....	433
Mariana ŞLAPAC	
The contribution of the ottomans to the construction of the Vauban-type fortress in Kiliya.....	449
Corneliu Bogdan Nicolae BELDIANU, Camelia Silvia BELDIANU	
<i>Tsuba</i> cu scene evocatoare. O formă de manifestare a unei arte medalistice avant la lettre în Japonia perioadei Edo?	
<i>Tsuba</i> with evocative scenes. An avant la lettre manifestation form of medal art in Japan .....	463
Abrevieri / Abbreviations / Abbreviations .....	481

# ÎNTRE BIZANTINI ȘI TĂTARI. CIMITIRUL DE LA ISACCEA – BAGOLA

Aurel-Daniel STĂNICĂ

Institutul de Cercetări Eco-Muzeale „Gavrilă Simion”, Tulcea; e-mail: aurelstanica@gmail.com

**Keywords:** *Isaccea, Bagola, Noviodunum, necropolis*

**Abstract:** *This article presents the archaeological investigation of the Middle Byzantine necropolis discovered at Isaccea, in the Bagola area, located approximately 1 km southwest of the fortress of Noviodunum, within the broader funerary landscape of Middle Byzantine northern Dobrogea. The excavations carried out between 1986 and 1988 documented 50 inhumation graves attributed to the 13<sup>th</sup> century, with the possibility that the beginning of the necropolis' use may be lowered to the mid-12<sup>th</sup> century, as well as five graves from the Roman period.*

*The graves are oriented west–east, with the deceased placed in simple pits without special arrangements, an element indicative of a local Christian community. The positioning of the arms, legs, and skulls may suggest the persistence of archaic or local features derived from earlier funerary practices. In most cases, the absence of grave goods reflects the funerary norms of the period, although a small number of graves contain items of adornment and coins that provide socio-cultural and chronological indicators. The inventory includes glass bracelets, beads made of glass-paste, amber and shell, temporal rings made of bronze and silver, and a bronze mirror, assemblages frequently associated with regional traditions and analogies, but also with nomadic practices specific to the Golden Horde. The presence of Byzantine coins of Latin imitation (first half of the 13<sup>th</sup> century) confirms the dating of the funerary context and illustrates the persistence of the funerary obol ritual.*

*Archaeometallurgical (XRF) analyses conducted on the mirrors from the Isaccea – Bagola necropolis and from the Isaccea–Noviodunum site reveal similarities in composition, suggesting contacts with the North Pontic region, most likely in the context of the expansion of the Golden Horde. The presence of funerary elements specific to nomadic communities, alongside Christian practices, points to a multicultural environment situated at the intersection of Byzantine and Pontic steppe influences.*

*The necropolis of Isaccea – Bagola represents an important funerary area for the 13<sup>th</sup> century, complementing the known data regarding the Isaccea–Noviodunum archaeological complex, around which the community gravitated. This funerary space reflects a heterogeneous community in which Byzantine, local, and North Pontic traditions overlap, offering a complex picture of regional contact and dynamics during the Middle Byzantine period.*

**Cuvinte-cheie:** *Isaccea, Bagola, Noviodunum, necropolă*

**Rezumat:** *În articolul de față este valorificată cercetarea arheologică a necropolei medio-bizantine descoperite la Isaccea, în punctul Bagola, situat la aproximativ 1 km sud-vest de cetatea Noviodunum, în contextul mai larg al peisajului funerar medio-bizantin din nordul Dobrogei. Cercetările efectuate în anii 1986–1988 au documentat 50 de morminte de înhumare atribuite secolului al XIII-lea, cu posibilitatea coborârii începutului utilizării necropolei către mijlocul secolului al XII-lea, precum și cinci morminte din perioada romană.*

*Mormintele sunt orientate vest–est, cu defuncții depuși în gropi simple, fără amenajări speciale, element care indică o comunitate locală creștină. Poziționarea brațelor și picioarelor și orientarea craniilor sugerează persistența unor elemente arhaice sau locale din practici funerare mai vechi. În majoritatea cazurilor, lipsa inventarului funerar reflectă norme funerare specifice epocii, deși un număr redus de morminte conține piese de podoabă și monede care oferă repere socio-culturale și cronologice. Inventarul cuprinde brățări din sticlă, mărgelile din pastă de sticlă, chihlimbar și scoică, inele de buclă (temporale) din bronz și argint, precum și o oglindă din bronz, inventare asociate frecvent cu tradiții și analogii regionale, dar și practici nomade, specifice Hoardei de Aur. Prezența monedelor bizantine de imitație latină (prima jumătate a secolului al XIII-lea) confirmă datarea contextului funerar și ilustrează persistența ritualului obolului funerar.*

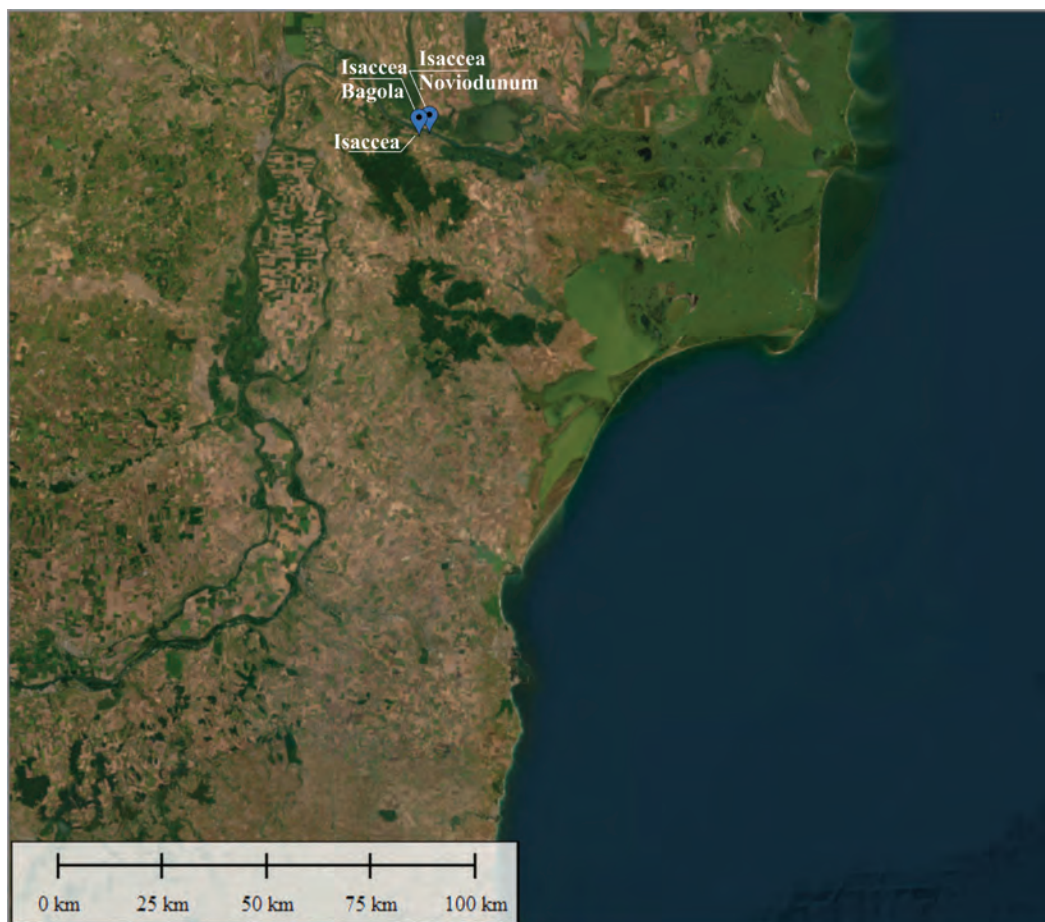
*Analizele arheometallice (XRF) efectuate pe oglinzile din necropola de la Isaccea – Bagola și din situl Isaccea–Noviodunum evidențiază asemănări în ce privește compoziția, sugerând contacte cu spațiul nord-pontic, cel mai probabil în contextul expansiunii Hoardei de Aur. Prezența unor elemente funerare specifice comunităților nomade, concomitent cu practicile creștine, indică un mediu multicultural situat la confluența dintre Bizanț și stepele pontice.*

*Necropola de la Isaccea – Bagola documentează un spațiu funerar important pentru secolul al XIII-lea, completând datele cunoscute pentru complexul arheologic Isaccea–Noviodunum, în jurul căruia gravita comunitatea. Acest spațiu funerar evidențiază o comunitate eterogenă, în care tradițiile bizantine, locale și nord-pontice se suprapun, oferind o imagine complexă asupra contactelor și dinamicii regionale în perioada medio-bizantină.*

## INTRODUCERE

Zona arheologică de la Isaccea, cunoscută în literatura de specialitate datorită principalului său obiectiv, Cetatea *Noviodunum*, este formată din vestigiile cetății romano-bizantine, medio-bizantine și medievale, o întinsă așezare civilă delimitată de trei valuri (de apărare) cu șanțurile aferente, la care se adaugă, spre sud și sud-est, necropolele cetății și așezările rurale, care acoperă mai multe perioade istorice<sup>1</sup> (Fig. 1).

<sup>1</sup> Baumann 2010, p. 6. Orașul antic *Noviodunum* a fost localizat în punctul *Pontonul Vechi* sau *Eski-kale*, încă de la sfârșitul secolului al XIX-lea, când numeroase personalități ale arheologiei românești acordau atenție ruinelor aflate în vecinătatea localității Isaccea. Vezi și Stănică 2015, p. 155–163.



**Figura 1.** Localizarea zonei arheologice Isaccea–Noviodunum.

**Figure 1.** Location of the archaeological area Isaccea–Noviodunum.

Fundamentală pentru orice analiză a peisajului funerar al orașului antic, necropola de la Isaccea–*Noviodunum* prezintă cea mai semnificativă succesiune de complexe funerare din provincia Moesia Inferior. În perioada 1958–1992 au fost investigate 30 de movile<sup>2</sup>, însă date publicate sunt disponibile pentru doar 23 dintre acestea<sup>3</sup>. Informațiile obținute din cercetarea necropolei acoperă perioada de la sfârșitul secolului I până la finalul secolului al II-lea p.Chr. și evidențiază riturile și ritualurile funerare practicate la *Noviodunum* în epoca romană timpurie<sup>4</sup>. Pentru perioada secolelor IV–V p.Chr. a fost identificat și cercetat un segment al necropolei din perioada romano-bizantină<sup>5</sup>.

De asemenea, a fost evidențiată existența unor nuclee cimiteriale datând din perioada medio-bizantină și medievală, secolele XI–XIV<sup>6</sup>.

Activitățile economice și amplasarea pe malul Dunării, la încrucișarea unor mari rute comerciale, au determinat o dezvoltare deosebită pentru așezarea urbană fortificată din perioada medio-bizantină de la Isaccea–*Noviodunum*, inclusiv sub aspect demografic<sup>7</sup>. Aceste date sunt confirmate de cercetările arheologice, care au documentat prezența mai multor nuclee cimiteriale, parte a unei mari necropole, aparținând fie locuitorilor din cetate, fie unor comunități rurale din vecinătatea acesteia. Punctual, mormintele perioadei medio-bizantine (secolele XI–XIV) se interferează cu orizonturi funerare din epoca romană (secolele II–VI p.Chr.)<sup>8</sup> (Fig. 2).

<sup>2</sup> Necropola tumulară a cetății a fost cercetată în perioada 1958–1992 de către Gavrilă Simion, care a investigat 30 de movile. Simion 2007, p. 177; Baumann 2010, p. 15.

<sup>3</sup> Oța 2017, p. 51.

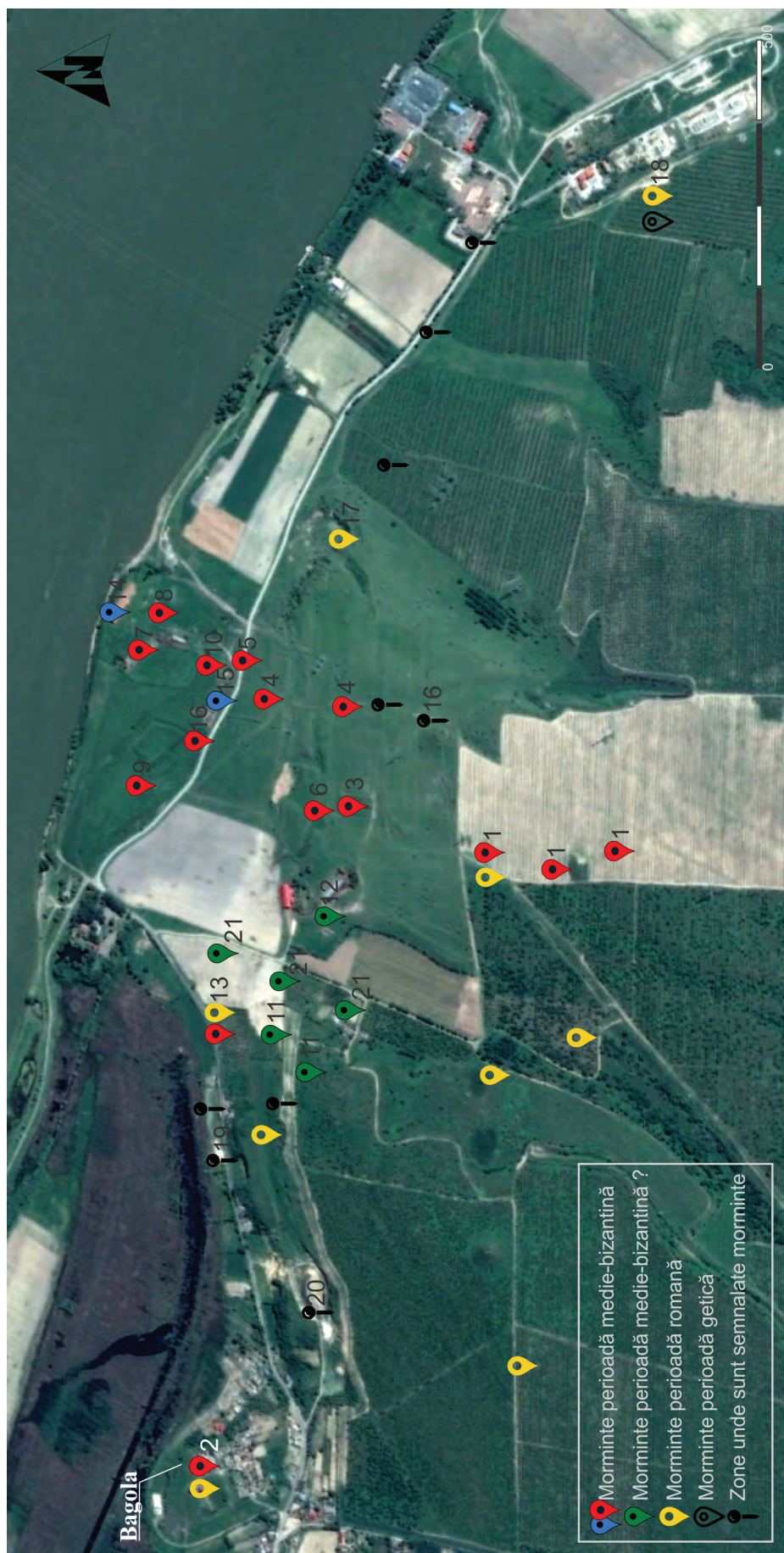
<sup>4</sup> Stănică, Streinu 2024; Stănescu *et alii* 2023; Mocanu *et alii* 2021, p. 221–222; Stănică *et alii* 2021, p. 71–72; Honcu, Stănică 2020, p. 287–288; Stănică 2018, p. 268–270; Simion 2008; Baumann 2010, p. 5–164; Suceveanu, Barnea 1991, p. 157.

<sup>5</sup> Stănică *et alii* 2010, p. 202–220.

<sup>6</sup> Vasiliu 1984; Mocanu *et alii* 2021, p. 227–228; Stănică, Vasile 2018.

<sup>7</sup> Situl identificat cu enigmaticul oraș Vicina.

<sup>8</sup> Mocanu *et alii* 2021, p. 227–228; Stănică, Vasile 2018.



- |   |  |   |
|---|--|---|
| <ol style="list-style-type: none"> <li>1. Livadă (1979),</li> <li>2. Bagola (1987-1988),</li> <li>3. Așezarea civilă (<i>extra muros</i>) (1990),</li> <li>4. Așezarea civilă (<i>extra muros</i>) (1995-1996),</li> <li>5. Așezarea civilă (<i>extra muros</i>) (2003),</li> <li>6. Așezarea civilă (<i>extra muros</i>) (2005-2009),</li> <li>7. Cetate (<i>intra muros</i>) (2003),</li> </ol> | <ol style="list-style-type: none"> <li>8. Așezare Civilă Est (2018),</li> <li>9. Cetate - Area 1 (2005-2009),</li> <li>10. Turnul de Colț (2003, 2005-2008, 2010, 2017-2018),</li> <li>11. Livadă - Cripte,</li> <li>12. Cariera lui Flam,</li> <li>13. Teren Poliția de Frontieră (2011, 2014),</li> <li>14. Incintă Est (1973),</li> </ol> | <ol style="list-style-type: none"> <li>15. Incintă Sud (1973),</li> <li>16. Incintă Sud (2014),</li> <li>17. Lutărie 1 (2002, 2005),</li> <li>18. Transgaz (1987/2018),</li> <li>19. Lutărie 2,</li> <li>20. Depozit de gunoi.</li> <li>21. ANIF (2020-2023)</li> </ol> |
|---|--|---|

Figura 2. Situl Isacceea–Noviodunum. Cartarea descoperirilor funerare.

Figure 2. The site of Isacceea–Noviodunum. Mapping of funeral discoveries.

### CADRUL ARHEOLOGIC. ÎNTRE CETATE ȘI AȘEZAREA CIVILĂ

În cazul așezării civile din vecinătatea cetății, investigarea complexelor funerare de inhumație a evidențiat existența unui cimitir care acoperă intervalul cronologic cuprins între finalul secolului al XI-lea și prima jumătate a secolului al XIII-lea. Referitor la cetate, pe latura de est, sud-est și sud, în zona zidului de incintă, se remarcă extinderea zonei cimiteriale în secolele XIII–XIV, spre elementele de fortificație din epocile romană și medio-bizantină<sup>9</sup>. Pentru această perioadă, au fost descoperite în cetate (*intramuros*) morminte de inhumație<sup>10</sup>, care aparțin aceleiași mari necropole, sugerând o restrângere a locuirii și o extindere a spațiului cimiterial spre curtile din est și sud<sup>11</sup>.

Cartografierea zonelor în care au fost investigate morminte conturează o impresionantă necropolă, care include așezarea civilă situată la est și sud de cetate, extinzându-se spre sud-vest, precum și platoul unde se află în prezent un vast complex pomicol.

În zona complexului arheologic de la Isaccea–*Noviodunum*, au fost localizate zece zone funerare, fiind descoperite peste 650 de morminte de inhumație (Tab. 1), care acoperă intervalul cuprins între secolele XI și XIV<sup>12</sup>.

Nr. crt.	Punct	An	Număr de morminte	Inventar	Datare (secol/secole)
1.	<i>Livadă</i>	1979	172	✓	XI–XII
	<i>Livadă</i>	2020	2		XI–XII
2.	<i>Bagola</i>	1986–1988	49	✓	XIII
	<i>Bagola</i>	2015	1		XIII (?)
3.	Așezare civilă ( <i>extra muros</i> ) sud	1990	108	✓	XI–XII
	Așezare civilă ( <i>extra muros</i> ) sud	1995–1996	72	✓	XI–XIII
	Așezare civilă ( <i>extra muros</i> ) sud	2003	36		XI–XIII
	Așezare civilă ( <i>extra muros</i> ), NAP, Area 2	2006–2008	31		XI–XIII
	Așezare civilă sud	2021, 2024	8		XI–XIII
4.	Așezare civilă – <i>Lutărie 1</i> <sup>13</sup>	2002, 2004–2005	26		XI–XIII
5.	Zidul de incintă estic ( <i>extra muros</i> )	1973	3		XI–XIII
6.	Zidul de incintă estic, S4 ( <i>intra muros</i> )	2003	3		XI–XIII
7.	Așezarea civilă est	2018–2024	30		XI–XIII
8.	Zidul de incintă sudic	1973	3		XI–XIII
	Turnul Mare (Zidul de incintă sudic)	1997	1		XIX
	Zidul de incintă sudic, NAP, Area 1	2005–2009	6	✓	XIII
9.	Turnul de colț ( <i>intra muros</i> )	2003–2018	19	✓	XIII–XIV
	Turnul de colț ( <i>intra muros</i> )	2020–2024	10	✓	XIII–XIV
10.	Terenul Poliției de Frontieră	2011	1	✓	XII–XIII
	Terenul Poliției de Frontieră	2014	78	✓	XII–XIII
	<b>Total</b>		<b>658</b>		

**Tabelul 1.** *Situl Isaccea–Noviodunum. Distribuția descoperirilor funerare din perioada medio-bizantină.*

**Table 1.** *The site of Isaccea–Noviodunum. Distribution of Middle Byzantine funerary discoveries.*

<sup>9</sup> Stănică, Vasile 2018, p. 53–55.

<sup>10</sup> Perimetrele au fost stabilite în funcție de zona unde au fost descoperite complexe funerare. În studiul dedicat cercetărilor din punctul *Terenul Poliției de Frontieră*, menționez 11 perimetre, care reflectau distribuția spațială a mormintelor. Stănică, Vasile 2018, p. 51–52, 63, fig. 1, tabel 1. Cercetarea fenomenului funerar de la Isaccea–*Noviodunum* se află într-o continuă dinamică, datele fiind actualizate și reinterpretate constant, suferind modificări de la an la an.

<sup>11</sup> Descoperirile recente din *Așezarea Civilă Est* confirmă existența unei mari necropole și în zona situată în proximitatea incintei estice. Au fost identificate punctual și morminte de inhumație izolate, pe laturile de est și sud, care pot fi integrate necropolei recent descoperite pe latura estică, în afara zonei fortificate.

<sup>12</sup> A fost reorganizată lista (publicată, Stănică, Vasile 2018, p. 63, tabel 1) cu zonele unde au fost identificate morminte și în care a fost inserată și zona *Bagola*.

<sup>13</sup> În urma cercetărilor de salvare desfășurate în anul 2002, în punctul „*Cariera de lut*”, au fost identificate și cercetate 18 morminte. Apropierea față de zona în care a funcționat o necropolă foarte extinsă, datată în secolele XI–XIII și din care a fost cercetat un număr mare de morminte, și prezența gropilor menajere, cu materiale medio-bizantine (dislocate de lama excavatorului în timpul nivelării terenului), ne-au determinat, inițial, să atribuim mormintele orientate vest–est secolului al XI-lea. În anii 2004 și 2005, au mai fost cercetate 22 de morminte. La momentul respectiv, nu dispuneam de suficiente argumente pentru a face o diferențiere clară între mormintele medio-bizantine (secolele XI–XIII) și cele din epoca romană. Ulterioarele cercetări de teren, precum și analiza materialului arheologic provenit din morminte și din gropile menajere datate în secolul al XIII-lea, au oferit date care susțin existența unei alte zone de înmormântare, aparținând de această dată uneia dintre necropolele plane ale cetății și așezării civile

### METODA DE CERCETARE ȘI STRATIGRAFIA

Pe harta arheologică a necropolelor din perioada medio-bizantină a fost înscris încă un punct, localizat în zona *Bagola*<sup>14</sup> (Fig. 3).

În toamna anului 1986, pe un teren situat în partea de nord-est a orașului Isaccea, la 1 km sud-vest de cetatea *Noviodunum*, în zona cunoscută sub numele de *Bagola*, cu ocazia construirii unui pilon de susținere pentru o antenă de radio-telecomunicații, a fost identificat un nucleu cimiterial<sup>15</sup>. Primele cercetări au avut un caracter de salvare, constând în extinderea a două dintre gropile practicate pentru fixarea ancorelor de susținere ale antenei<sup>16</sup>. Săpăturile au fost reluate în anul 1987, fiind practicate opt secțiuni de lungimi diferite și trei casete<sup>17</sup>, iar, în anul 1988, au mai fost trasate opt secțiuni<sup>18</sup> (Fig. 4–10).

Amplasarea secțiunilor, precum și desfășurarea cercetării propriu-zise, au fost considerabil îngreunate de prezența numeroaselor construcții și amenajări existente în zonă. Intervențiile realizate la începutul secolului XX – ridicarea locuinței proprietarului carierei, amenajarea drumului de acces, săparea tranșeelor<sup>19</sup>, construirea bazinului de apă și edificarea clădirilor aparținând Secției Exploatare Gospodărie Comunală Isaccea<sup>20</sup> – au afectat o necropolă presupus medievală, ale cărei gropi de morminte erau săpate direct de la nivelul actual de călcare.



**Figura 3.** Localizarea sitului Isaccea – Bagola.

**Figure 3.** Location of the Isaccea – Bagola site.

de la Isaccea–*Noviodunum*. Prezența monedelor, a inventarului funerar, analogiile cu descoperiri similare din Dobrogea, adâncimea la care au fost identificate mormintele și organizarea spațială a acestora ne-au condus la concluzia că acest orizont funerar poate fi atribuit epocii romane. Totuși, nu putem exclude posibilitatea existenței unor suprapuneri care nu au fost sesizate în momentul cercetării, iar unele dintre morminte ar putea fi datate în perioada medio-bizantină (secolele XI–XIII). Stănică *et alii* 2010. Analiza C14 pentru două dintre complexe a evidențiat ca datare perioada secolelor XII–XIII. În această situație, am presupus că mormintele orientate V–E datează din secolele XII–XIII.

<sup>14</sup> Numărul complexelor cercetate și categoriile de inventare de la Isaccea – *Bagola* au fost menționate pentru prima dată într-un studiu publicat în anul 2018. Stănică, Vasile 2018, p. 53, 63.

<sup>15</sup> Localnicii denumesc acest punct *Dealul Bagola*, după fosta carieră de piatră care a funcționat în partea de nord a promontoriului.

<sup>16</sup> Materialele și însemnările au fost puse la dispoziție de dl. Florin Topoleanu, căruii îi mulțumesc și pe această cale. Topoleanu 1986; Topoleanu 1987a; Topoleanu 1988.

<sup>17</sup> Topoleanu 1987a.

<sup>18</sup> Topoleanu 1987a.

<sup>19</sup> Existența fortificațiilor din Primul Război Mondial și a cartușelor din această perioadă documentează intervențiile din această zonă.

<sup>20</sup> Infrastructură deținută de S.C. Aquaserv S.A. Tulcea, Centrul operațional Isaccea.



**Figura 4.** Localizarea sitului Isaccea – Bagola (Foto aerian).

**Figure 4.** Location of the Isaccea – Bagola site (aerial photo).



**Figura 5.** Localizarea sitului Isaccea – Bagola (Foto aerian, vedere dinspre NE).

**Figure 5.** Location of the Isaccea – Bagola site (aerial photo, view from NE).



**Figura 6.** Localizarea sitului Isaccea – Bagola (Foto aerian, vedere dinspre SE).

**Figure 6.** Location of the Isaccea – Bagola site (aerial photo, view from SE).



**Figura 7.** Localizarea sitului Isaccea – Bagola (Foto aerian).

**Figure 7.** Location of the Isaccea – Bagola site (aerial photo).



**Figura 8.** Localizarea sitului Isaccea – Bagola (Foto aerian).

**Figure 8.** Location of the Isaccea – Bagola site (aerial photo).

În cursul celor trei campanii din punctul *Bagola*, au fost descoperite 50 de morminte de inhumație, care pot fi datate în secolul al XIII-lea, pe baza inventarelor funerare (brățări și mărgelile din sticlă, nasturi și ogindă din bronz, diverse piese de podoabă, monede)<sup>21</sup>. Cu ocazia lucrărilor efectuate pentru reabilitarea conductelor de aducțiune a apei, de către operatorul care furnizează și prestează servicii de alimentare cu apă și canalizare în județul Tulcea, în anul 2015, a mai fost cercetat un mormânt<sup>22</sup>.

Au fost descoperite și cinci morminte aparținând epocii romane, dintre care două sunt morminte de incinerare și trei de inhumație. Mormintele de incinerare sunt în groapă simplă și conțin un bogat inventar, reprezentat de amfore, căni și ulcioare<sup>23</sup>.

Stratigrafia nu a fost de ajutor pentru stabilirea condițiilor în care s-au făcut înmormântările sau relația dintre complexe, în mare parte din cauza intervențiilor moderne sau contemporane care au afectat o parte din complexe funerare.

Mormintele investigate sunt orientate vest–est (V–E) și au fost descoperite la adâncimi cuprinse între 0,30 și 0,70 m. În mormântările au fost realizate în gropi simple, fără niciun fel de amenajare, iar prezența cuielor a fost documentată în condiții arheologice neclare, cu o singură excepție (M31). Acest aspect oferă suficiente argumente pentru a presupune existența sicriilor. Au fost identificate două suprapuneri (M9↓M10 și M15↓M16), ceea ce sugerează o utilizare îndelungată a necropolei. Profilele secțiunilor cercetate nu au furnizat informații relevante privind practicile funerare, eventualele intervenții ulterioare sau posibile contexte de locuire, din cauza intervențiilor recente (Fig. 9–10).

<sup>21</sup> Topoleanu 1986, Topoleanu 1987a, Topoleanu 1988.

<sup>22</sup> Adâncimea de 0,20 m la care a fost descoperit mormântul sugerează o posibilă încadrare cronologică în perioada medio-bizantină.

<sup>23</sup> Topoleanu 1988.

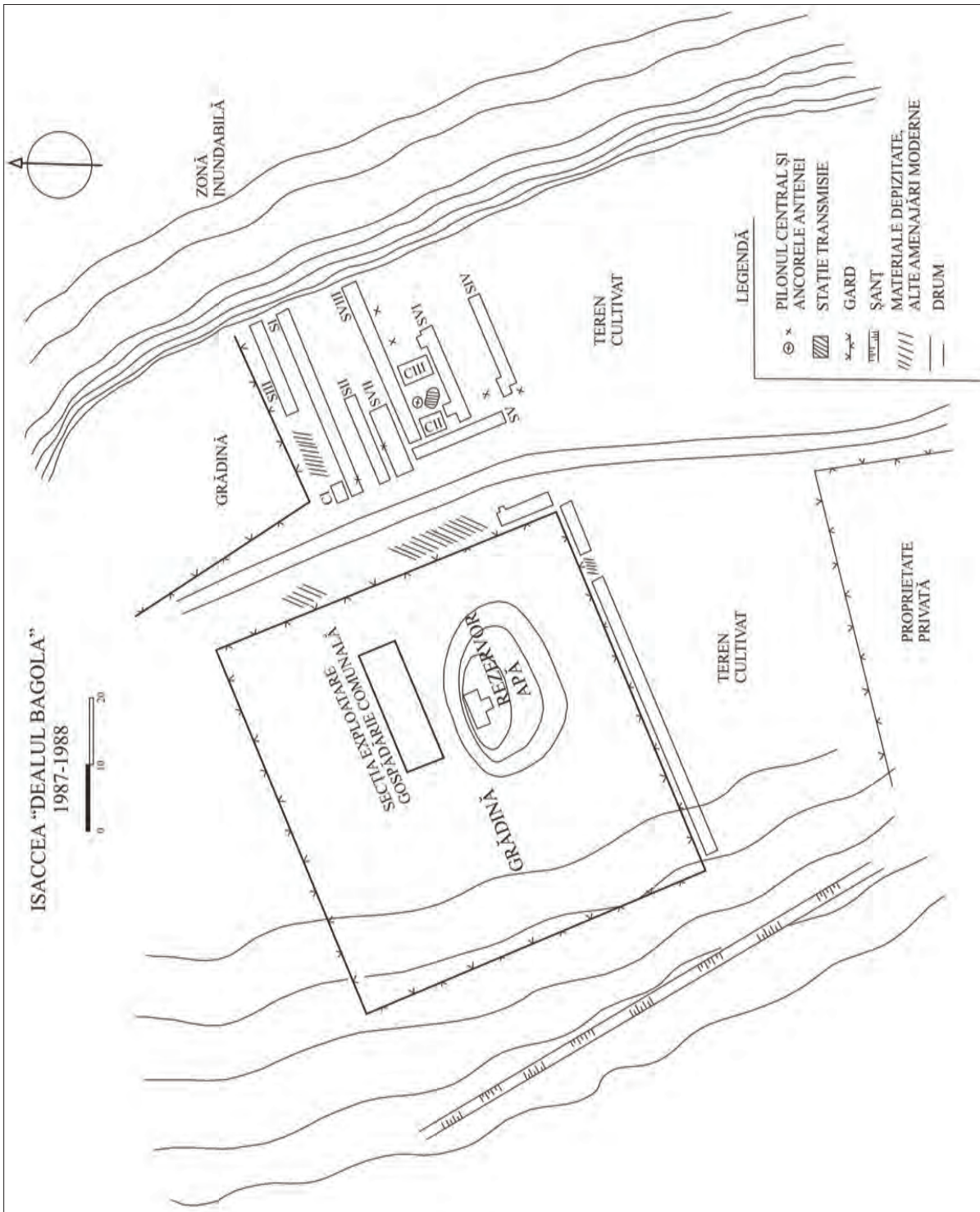


Figura 9. Isaccea – Bagola. Planul cercetărilor arheologice 1987–1988.

Figure 9. Isaccea – Bagola. Plan of the 1987–1988 archaeological investigations.

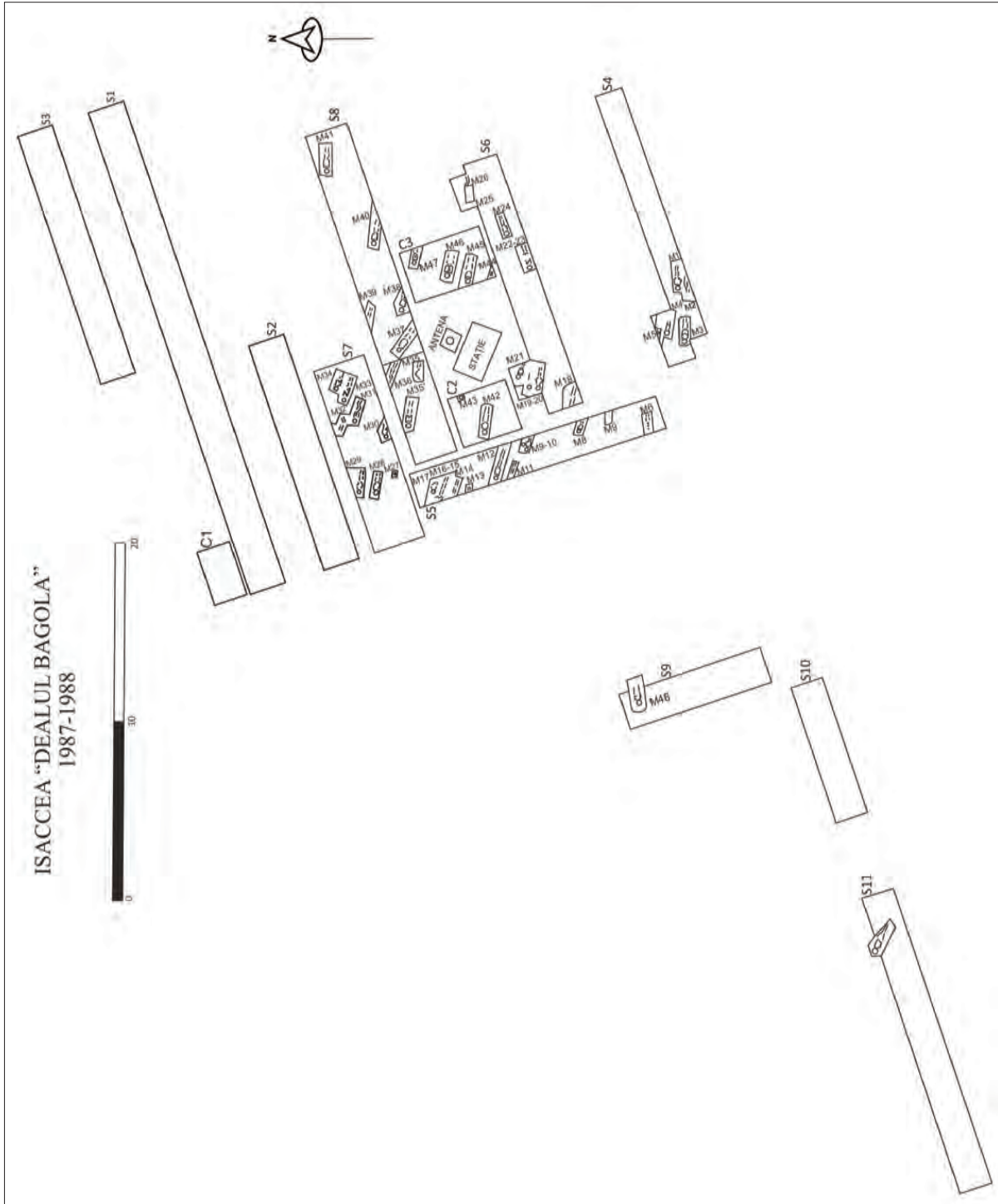


Figura 10. Planul necropolei medio-bizantine Isaccea – Bagolia.  
Figure 10. Plan of the Middle Byzantine necropolis at Isaccea – Bagolia.

**TIPOLOGIA MORMINTELOR (CATALOGUL DESCOPERIRILOR FUNERARE)**

**Abrevieri:** S = secțiune; c = carou; L = Lungime; V = vest; E = est.

**M1**

Schelet de adult, depus în decubit dorsal, orientat V–E, brațele pe abdomen.

S4, c. 2–3, -0,60 m, L = 1,47 m.

Fără inventar.

**M2**

Schelet de adult, depus în decubit dorsal, orientat V–E, brațele pe abdomen. Păstrat parțial în malul de E.

S4, c. 2–3, -0,50, L = 0,55 m.

Fără inventar.

**M3**

Schelet de adult, depus în decubit dorsal, orientat V–E, craniul orientat spre stânga (N), brațul drept pe piept, brațul stâng de-a lungul corpului (Fig. 11/1–2; Fig. 12/1–2; Fig. 13/1).

S4, c. 1–2, -0,60 m, L = 1,65 m.

Inventar: nasture os în partea inferioară a bazinului (Fig. 12/2).

**M4**

Schelet de copil, depus în decubit dorsal, orientat V–E, craniul spre stânga, brațele întinse de-a lungul corpului. Oasele craniului și ale trunchiului prezintă o stare precară de conservare.

S4, c. 1–2, -0,70 m. L = 1,12 m.

Fără inventar.

**M5**

Schelet de adult, depus în decubit dorsal, orientat V–E, brațele pe abdomen.

S4, c. 1–2, -0,70 m, L = 1,45 m.

Fără inventar.

**M6**

Schelet de adult, fragmentar, depus în decubit dorsal, orientat V–E. Se păstrează oasele mari ale picioarelor (femure) și un fragment de bazin (centura pelviană).

S5, c. 2, -0,65, L = 0,75 m.

Fără inventar.

**M7**

Schelet de adult, fragmentar, depus în decubit dorsal, orientat V–E. Se păstrează craniul, partea superioară a trunchiului și fragmente de bazin.

S5, c. 2, -0,65 m, L = 0,72 m.

Fără inventar.

**M8**

Schelet de adult, fragmentar, depus în decubit dorsal, orientat V–E. Se păstrează craniul, partea superioară a trunchiului și fragmente de bazin (Fig. 13/2).

S5, c. 3, -0,65 m, L = 0,65 m.

Fără inventar.

**M9**

Schelet de adult, fragmentar, depus în decubit dorsal, orientat V–E, brațul drept pe abdomen, brațul stâng pe bazin. Lipsă craniu și picioare. Suprapune M10 (Fig. 14/1).

S5, c. 4–5, -0,40 m, L = 1,25 m.

Fără inventar.



1

2



*Figura 11. Isaccea – Bagola, 1987, M3 (1, 2).*

*Figure 11. Isaccea – Bagola, 1987, M3 (1, 2).*



1



2

Figura 12. Isaccea – Bagola, 1987, M3 (1. M3; 2. M3, inventar - nasture os).

Figure 12. Isaccea – Bagola, 1987, M3 (1. M3; 2. M3, grave goods: bone button).



1



2

**Figura 13.** Isaccea – Bagola, 1987 (1. M3, 2. M8).

**Figure 13.** Isaccea – Bagola, 1987 (1. M3, 2. M8).



1



2

**Figura 14.** Isaccea – Bagola, 1987 (1. M9–M10, 2. M12).

**Figure 14.** Isaccea – Bagola, 1987 (1. M9–M10, 2. M12).

**M10**

Schelet de adult, fragmentar, depus în decubit dorsal, orientat V–E. Se păstrează craniul, întors spre stânga și vertebrele cervicale. Suprapus și probabil deranjat de M9 (Fig. 14/1).

S5, c. 4–5, -0,45 m, L = 0,40 m.

Inventar<sup>24</sup>: fragmente material textil de la un acoperământ pentru cap<sup>25</sup>; sfere din bronz (asemănătoare unor jumătăți de bumbi/nasturi globulari), montate în interiorul unor sârmulițe spiralate din bronz, ce formau cerculețe. Întregul decor era aplicat pe o țesătură (Fig. 21/1–2); nasture globular de bronz.

**M11**

Schelet de adult, fragmentar, depus în decubit dorsal, orientat V–E. Se păstrează fragmente de oase mari ale picioarelor. Posibil ca restul scheletului să fi rămas în mal.

S5, c. 5, -0,50 m, L = 0,62 m.

Fără inventar.

**M12**

Schelet de adult, deranjat, depus în decubit dorsal, orientat V–E, brațul drept pe abdomen, brațul stâng de-a lungul corpului. Lipsește craniul (Fig. 14/2).

S5, c. 5–6, -0,62 m, L = 1,40 m.

Fără inventar.

**M13**

Schelet de adult, depus în decubit dorsal, orientat V–E, parțial cercetat. Descoperită partea inferioară a oaselor mari ale picioarelor, iar restul scheletului a rămas în malul de S.

S5, c. 6, -0,72 m, L = 0,15 m.

Fără inventar.

**M14**

Schelet de adult, depus în decubit dorsal, orientat V–E, parțial cercetat. Descoperită partea inferioară a oaselor mari ale picioarelor, iar restul scheletului a rămas în malul de S. Piatră neprelucrată între oasele picioarelor, aproape de călcâie (0,10 × 0,08 × 0,04 m).

S5, c. 7, -0,65 m, L = 0,42 m.

Fără inventar.

**M15**

Schelet de adult, depus în decubit dorsal, orientat V–E, parțial cercetat. Descoperit până la bazin, restul scheletului a rămas în malul de S. Suprapune M16 (Fig. 15/1).

S5, c. 7, -0,60 m, L = 0,90 m.

Fără inventar.

**M16**

Schelet de adult, depus în decubit dorsal, orientat V–E, brațul drept pe bazin, brațul stâng de-a lungul corpului. Descoperită partea inferioară până la centura pelviană. Suprapus de M15 (Fig. 15/1–2).

S5, c. 7, -0,70 m. L = 1,10 m.

Fără inventar.

**M17**

Schelet de adult, fragmentar, depus în decubit dorsal, orientat V–E, piciorul stâng îndoit nefiresc din genunchi spre exterior. Se păstrează bazinul și oasele mari ale picioarelor (Fig. 15/3).

S5, c. 8, -0,55 m, L = 1,00 m.

Fără inventar.

<sup>24</sup> Pentru descrierea inventarului, am folosit fotografiile din arhiva ICEM Tulcea.

<sup>25</sup> Materialul a fost studiat de dna Vasilica Topoleanu, Laboratorul de restaurare în cadrul Muzeului „Deltei Dunării”. Pentru descriere, vezi mai jos *Materiale textile* și Topoleanu 1987b.



**Figura 15.** Isaccea – Bagola, 1987 (1. M15–M16; 2. M16; 3. M17).  
**Figure 15.** Isaccea – Bagola, 1987 (1. M15–M16; 2. M16; 3. M17).

**M18**

Schelet de adult, fragmentar, depus în decubit dorsal, orientat V–E, brațele pe abdomen. Lipsește craniul.

S6, c. 1, -0,55 m, L = 1,16 m.

Fără inventar.

**M19**

Schelet de adult, fragmentar, depus în decubit dorsal, orientat V–E, craniul spre stânga, brațul drept puternic îndoit din cot spre umăr, brațul stâng pe piept. Lipsă centură pelviană, piciorul drept și partea inferioară a piciorului stâng (Fig. 16/1). S6, c. 1–2, -0,45 m.

Inventar: opt brățări din sticlă (Fig. 16/2–9), dispuse câte patru pe antebrațe, mărgică din pastă de sticlă sub bărbie, monedă deasupra bazinului.

Exemplarele descoperite în acest mormânt se disting prin diversitate decorativă, reflectând rafinamentul tehnicilor de prelucrare a sticlei. Unele exemplare prezintă ornamente realizate din fire de sticlă roșie și benzi torsionate în nuanțe de verde-kaki, în timp ce altele sunt decorate cu nervuri din fire de sticlă roșie, completate de o bandă argintie aplicată longitudinal. Un alt tip decorativ constă în impresiuni obținute prin presarea unui instrument cu vârf lat pe suprafața materialului. Au fost identificate și trei exemplare lipsite de decor propriu-zis, însă păstrează urme clare ale uneltei utilizate pentru îmbinarea capetelor și subțierea barei de sticlă. Unul dintre acestea este realizat din sticlă cu aspect torsionat, de culoare verde-kaki. Un caz aparte este reprezentat de o brățară din sticlă opacă, de culoare violet, decorată cu protuberanțe.

Monedă de bronz, imitație latină, mm (modul mic) A; cca 1208–1261, mai degrabă 1210–1240, inv. 69186; Di = 2 × 16 mm, G = 0,929 g (Fig. 24).

**M20**

Schelet de adult, fragmentar, depus în decubit dorsal, orientat V–E, brațul stâng de-a lungul corpului. Se păstrează fragmente din craniu și din brațul stâng.

S6, c. 1–2, -0,45 m, L = 0,74. Fără inventar.

**M21**

Schelet de adult, depus în decubit dorsal, orientat V–E, craniul spre dreapta, brațele pe bazin (Fig. 17/1).

S6, c. 2, -0,58 m, L = 1,65 m.

Fără inventar.

**M22**

Schelet de copil, fragmentar, brațele pe piept (Fig. 17/2; Fig. 18/1–3).

S6, c. 5, -0,60 m, L = 0,68 m.

Inventar: colier în jurul gâtului, din mărgelile din chihlimbar, pastă din sticlă și scoică; oglindă din bronz pe piept în dreptul inimii (Fig. 17/2). Colierul este alcătuit din 65 de mărgelile<sup>26</sup>, confecționate din pastă de sticlă (50), chihlimbar (9), scoici (4) și os (2). Mărgelile din sticlă sunt discoidale, în culori variate (alb, verde, albastru, galben, turcoaz), duble (grupate prin lipire) sau simple, bitronconice, tubulare, precum și un exemplar mozaicat. Cele din chihlimbar sunt de formă bitronconică, cu fețe aplatizate și urme de șlefuire. Mărgelile din scoici (cauri) au formă ovală alungită, sunt perforate transversal în partea superioară și au o culoare albicioasă. Două dintre mărgelile sunt din os, cu formă aproximativ ovală, culoare bej, tentă gălbuie și perforație în partea superioară (Fig. 18/3; Fig. 23/1).

**M23**

Schelet de adult, depus în decubit dorsal, orientat V–E, brațul drept pe piept, brațul stâng de-a lungul corpului (Fig. 17/2).

S6, c. 5, -0,80 m. L = 1,46 m.

Fără inventar.

**M24**

Schelet de adult, depus în decubit dorsal, orientat V–E, brațele pe abdomen (Fig. 19/1).

S6, c. 6–7, -0,85 m, L = 1,60 m.

Fără inventar.

<sup>26</sup> În Sala *Tezaur* a Muzeului de Istorie și Arheologie din cadrul ICEM Tulcea este expus un colier compus din 56 de mărgelile, realizate din pastă de sticlă (42), chihlimbar (8), scoică (4) și os (2). În depozitul muzeului au fost identificate, de asemenea, fragmente provenind de la aproximativ opt mărgelile din sticlă și o mărgelile din chihlimbar, care ar fi făcut parte din același colier/ansamblu.

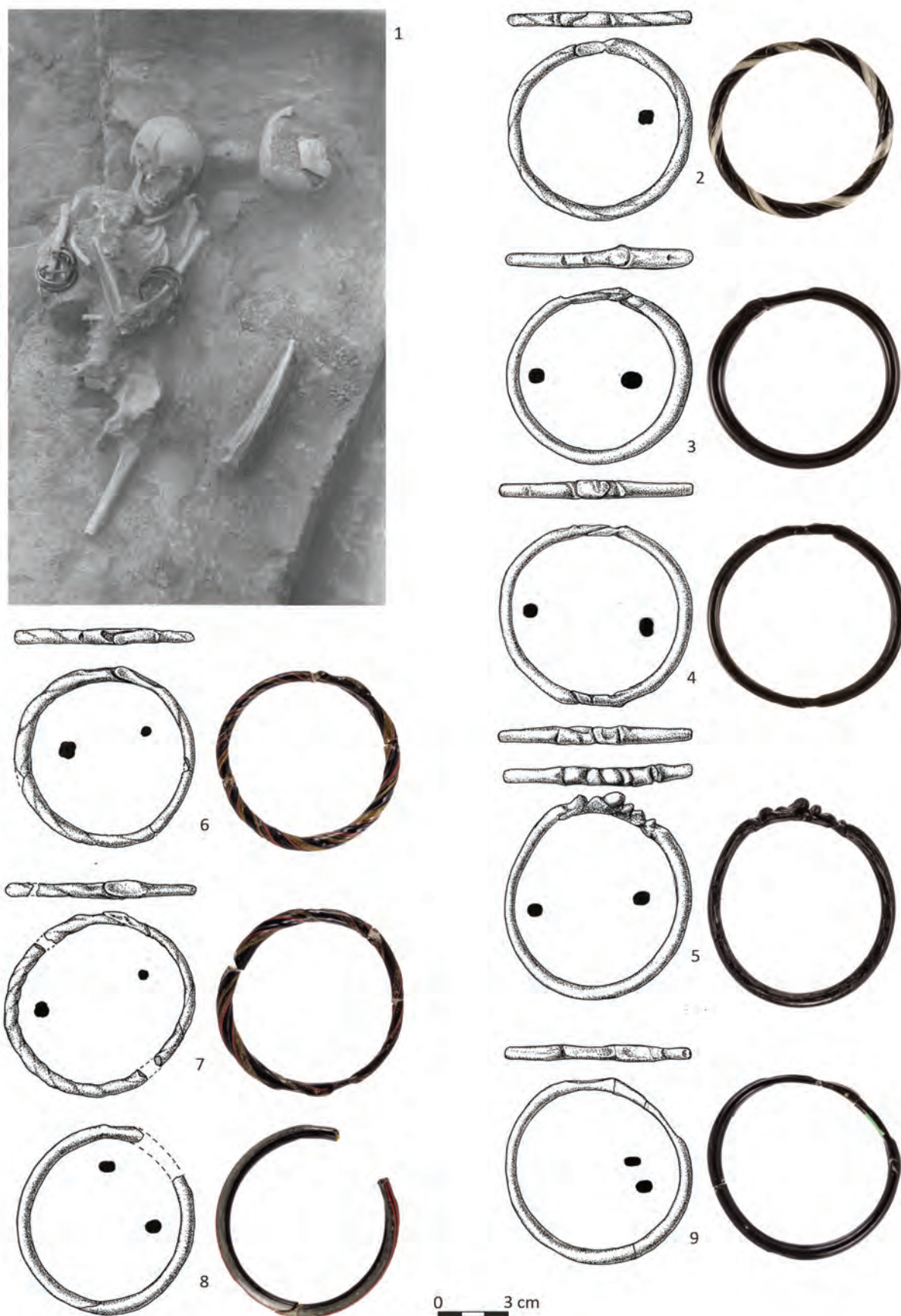


Figura 16. Isaccea – Bagola, 1987 (1. M19; 2–9. M19, inventar: brățări sticlă).

Figure 16. Isaccea – Bagola, 1987 (1. M19; 2–9. M19, grave goods: glass bracelets).



1

2

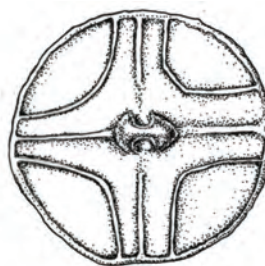


**Figura 17.** Isaccea – Bagola, 1987 (1. M21; 2. M22–M23).

**Figure 17.** Isaccea – Bagola, 1987 (1. M21; 2. M22–M23).



1



2



3



0 3 cm

Figura 18. Isaccea – Bagola, 1987 (1. M22; 2. oglindă de bronz; 3. colier de mărgel).

Figure 18. Isaccea – Bagola, 1987 (1. M22; 2. bronze mirror; 3. bead necklace).



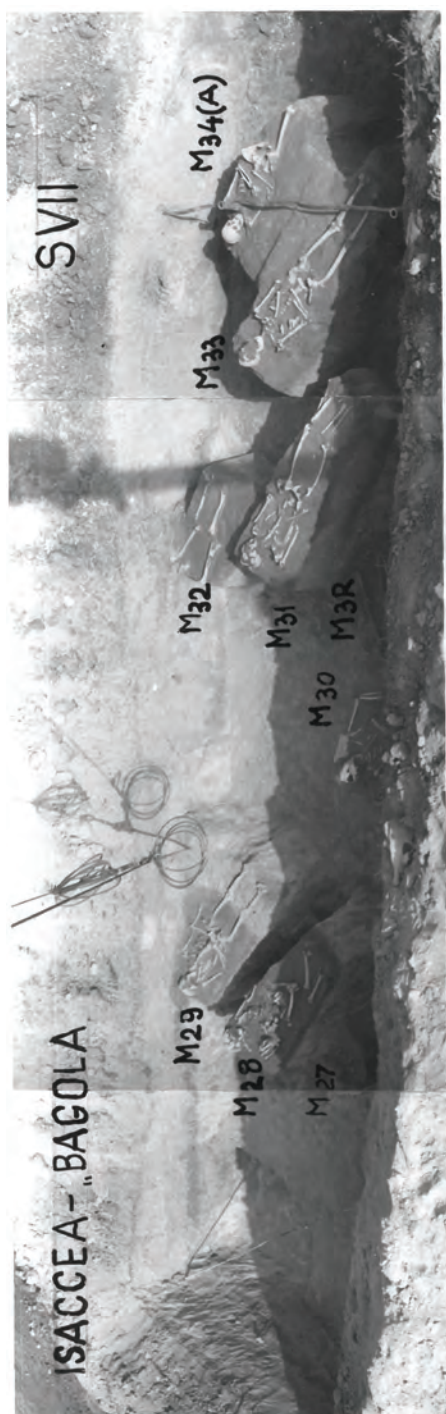
1

2



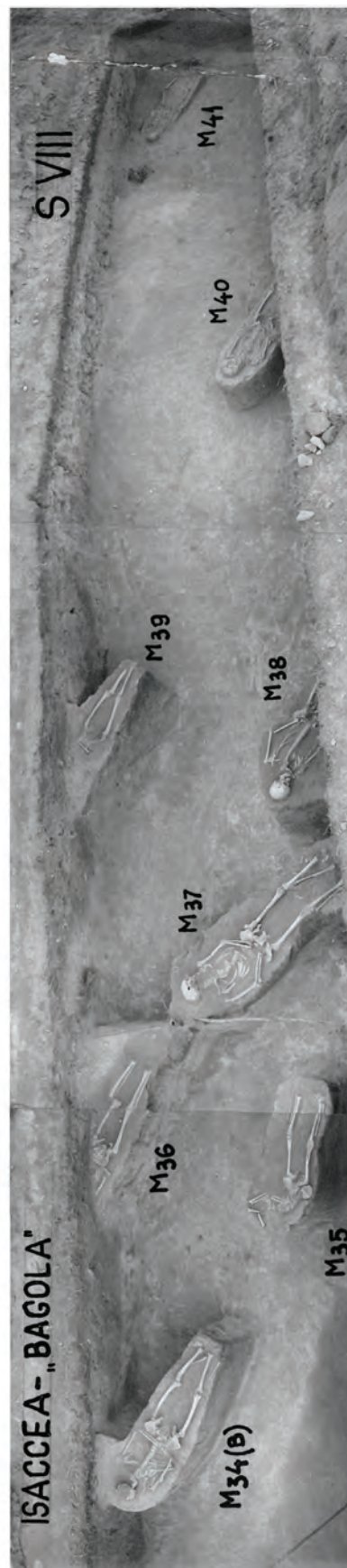
**Figura 19.** Isaccea – Bagola, 1987 (1. M24; 2. M25).

**Figure 19.** Isaccea – Bagola, 1987 (1. M24; 2. M25).



SVII

1

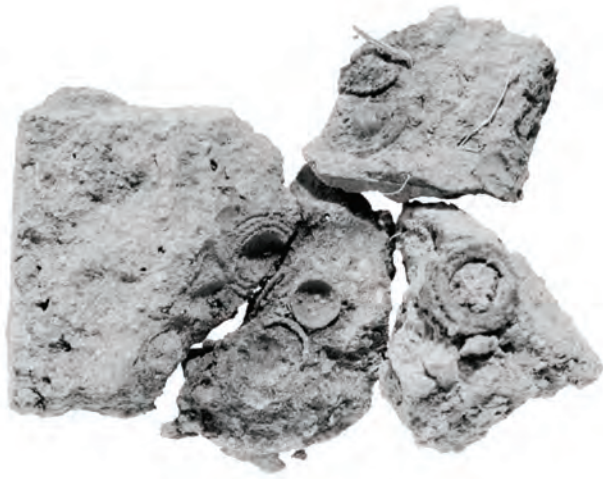


SVIII

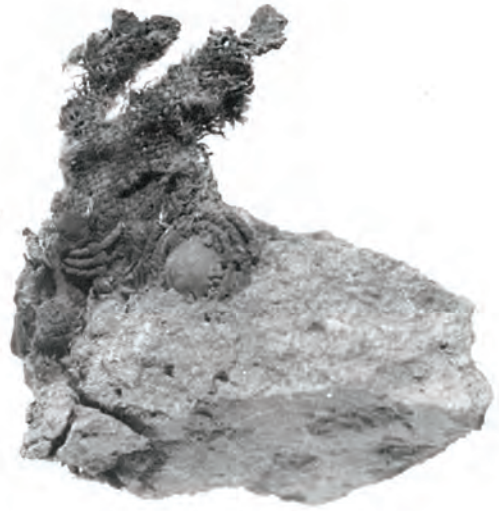
2

Figura 20. Isaccea – Bagola, 1987 (1. S7; 2. S8).

Figure 20. Isaccea – Bagola, 1987 (1. S7; 2. S8).



1



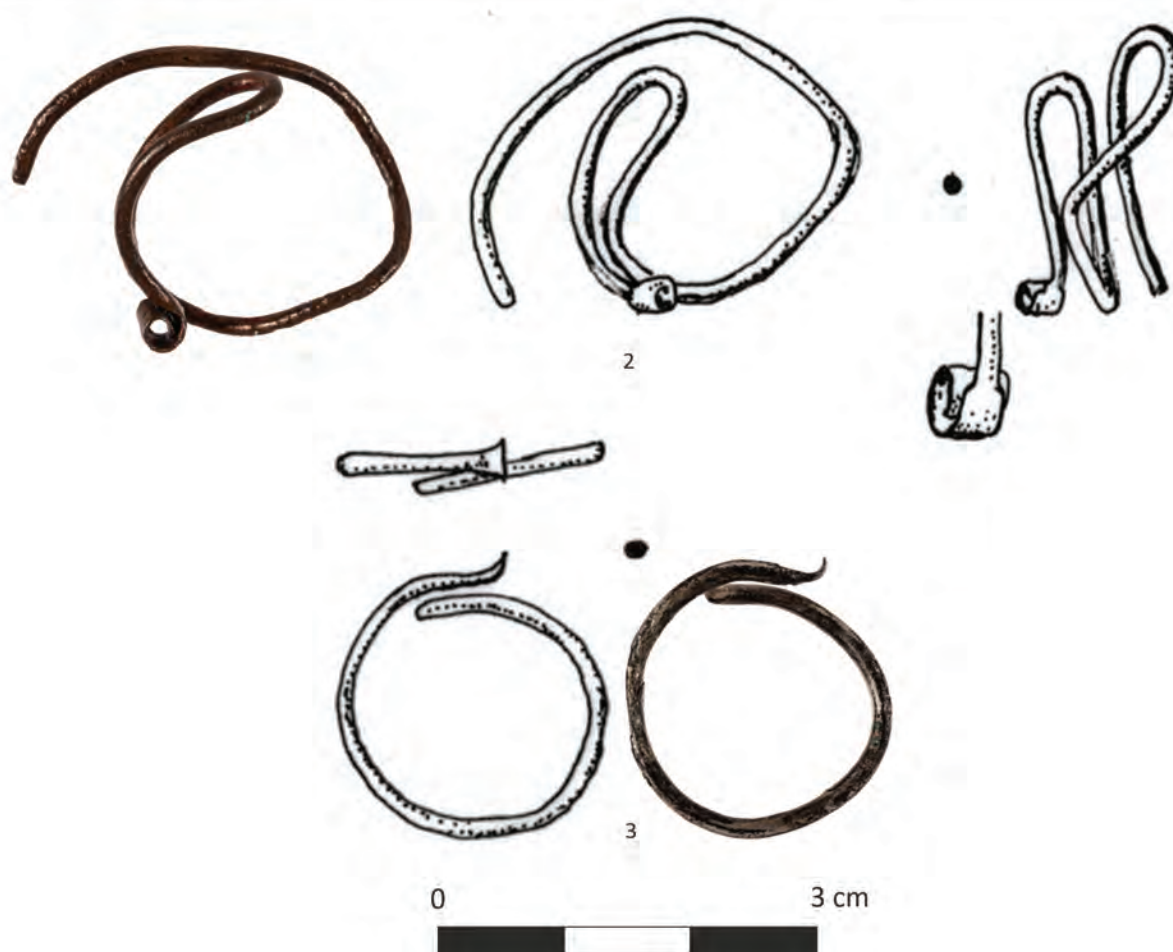
2

0 3 cm



**Figura 21.** Isaccea – Bagola, 1987 (1. M10, fragmente de țesătură; 2. M10, obiecte de bronz prinse pe țesătură).

**Figure 21.** Isaccea – Bagola, 1987 (1. M10, textile fragments; 2. M10, bronze objects attached to textile).



**Figura 22.** Isaccea – Bagola, 1987 (1. M45, nasture globular; 2. M48, inel de buclă; 3. C2, inel de buclă cu capătul în formă de S).

**Figure 22.** Isaccea – Bagola, 1987 (1. M45, globular button; 2. M48, loop ring; 3. C2, loop ring with S-shaped end).

**M 25**

Schelet de adult, depus în decubit dorsal, orientat V–E, parțial cercetat (Fig. 19/2).

S6, c. 7–8, -0,75 m, L = 1 m.

Fără inventar.

**M26**

Schelet de adult, depus în decubit dorsal, orientat V–E, craniul ușor spre stânga, brațul drept de-a lungul corpului, brațul stâng pe abdomen, picioarele orientate spre dreapta.

S6, c. 7–8, -0,97 m. L = 1,55 m.

Inventar: monedă lângă laba piciorului drept.

Monedă de bronz, imitație latină, modul mic A; cca 1208–1261, mai degrabă 1210–1240, inv. 69184; D = 13 × 16 mm, G = 1,270 g (Fig. 24).

**M27**

Schelet de copil, fragmentar, depus în decubit dorsal, orientat V–E. Se mai păstrează fragmente din craniu și câteva coaste (Fig. 25/1).

S7, c. 2, -0,40 m, L = 0,41 m.

Inventar: mărgică de sticlă (verzuie/turcoaz), obiect bronz (lamă) (Fig. 23/5–6).

**M28**

Schelet de adult, deranjat, depus în decubit dorsal, orientat V–E, craniul orientat spre stânga, brațul drept pe piept, brațul stâng de-a lungul corpului (Fig. 25/1).

S7, c. 2, -0,70 m. L = 1,57 m.

Inventar: monedă în partea inferioară a piciorului drept.

Monedă de bronz, imitație latină, mm (modul mic) A; cca 1208–1261, mai degrabă 1210–1240, inv. 69183; D = 12 × 15 mm, G = 0,368 g (Fig. 24).

**M29**

Schelet de adult, depus în decubit dorsal, orientat V–E, craniul orientat spre dreapta, brațele pe bazin (Fig. 25/1).

S7, c. 2–3, -0,60 m, L = 1,67 m.

Fără inventar.

**M30**

Schelet de adult, depus în decubit dorsal, orientat V–E, craniul spre dreapta, brațul drept pe abdomen, brațul stâng pe bazin (Fig. 25/1).

S7, c. 3–4, -0,45 m. L = 1,60 m.

Inventar: fragment de opaiț roman în pământul de umplutură, deasupra bazinului.

**M31**

Schelet de adult, depus în decubit dorsal, orientat V–E, craniul orientat spre stânga, brațele pe piept. Parțial deranjat.

S7, c. 4–5, -0,45 m, L = 1,53 m.

Inventar: fragmentul unei brățări din sticlă transparentă, cu protuberanțe lângă antebrațul drept, fragmente de cuie sau piroane din fier, puternic oxidate, risipite pe toată suprafața (Fig. 23/2).

**M32**

Schelet de adult, depus în decubit dorsal, orientat V–E, parțial cercetat. Se păstrează oasele mari ale picioarelor și un fragment de bazin (Fig. 25/1).

S7, c. 4, -0,55 m, L = 0,90 m.

Fără inventar.

**M33**

Schelet de adult, depus în decubit dorsal, orientat V–E, brațul drept pe abdomen, brațul stâng pe piept. În stânga craniului, fragment de cărămidă romană (0,25 × 0,15 × 0,05 m).

S7, c. 5–6, -0,50 m, L = 1,70 m.

Fără inventar.



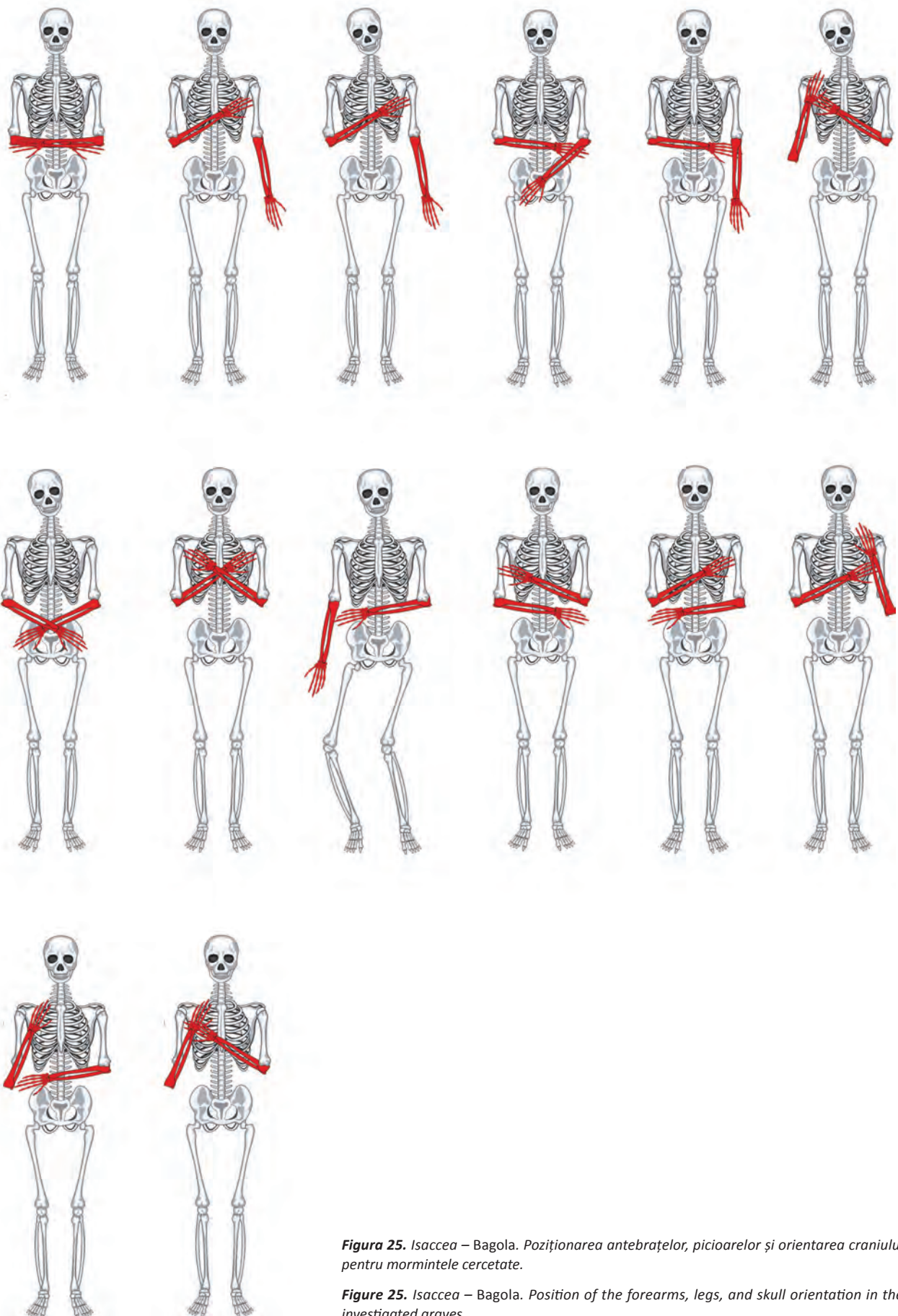
**Figura 23.** Isaccea – Bagola, 1987 (1. M19, fragmente de mărgele; 2. S7, M31, fragment de brățară de sticlă în umplutura mormântului; 3. S7, capăt secțiune spre S, fragment de brățară de sticlă; 4. S7, fragment de brățară de sticlă; 5–6. M27, obiect de bronz, mărgică de sticlă).

**Figure 23.** Isaccea – Bagola, 1987 (1. M19, bead fragments; 2. S7, M31, glass bracelet fragment from grave infill; 3. S7, south section end, glass bracelet fragment; 4. S7, glass bracelet fragment; 5–6. M27, bronze object, glass bead).



**Figura 24.** Isaccea – Bagola. Monede descoperite în cursul cercetărilor.

**Figure 24.** Isaccea – Bagola. Coins discovered during the investigations.



**Figura 25.** Isaccea – Bagola. Poziționarea antebrațelor, picioarelor și orientarea craniului pentru mormintele cercetate.

**Figure 25.** Isaccea – Bagola. Position of the forearms, legs, and skull orientation in the investigated graves.

**M34 A**

Schelet de adult, fragmentar, depus în decubit dorsal, orientat V–E, craniul ușor înclinat spre dreapta, brațul drept pe abdomen, brațul stâng pe piept (Fig. 25/1). Lipssește partea inferioară a piciorului drept și piciorul stâng până la bazin. S7, c. 5-6, -0,56 m, L = 1,14 m.

Fără inventar.

**M34 B**

Schelet de adult, depus în decubit dorsal, orientat V–E, craniul spre stânga, brațul drept pe piept, brațul stâng pe abdomen (Fig. 25/2).

S7, c.2, -0,30 m, L = 1,75 m.

Fără inventar.

**M35**

Schelet de copil, fragmentar, depus în decubit dorsal, ușor înclinat spre stânga, orientat V–E, brațul drept pe piept, brațul stâng, îndoit din cot și așezat pe claviculă. Lipsesc craniul, vertebrele cervicale, omoplatul, clavicula (Fig. 25/2).

S8, c. 3, -0,60 m. L = 1,20 m.

Fără inventar.

**M36**

Schelet de adult, depus în decubit dorsal, orientat V–E, brațul drept pe abdomen, brațul stâng pe piept (Fig. 25/2).

S8, c.3, -0,50 m, L = 1,65 m.

Fără inventar.

**M37**

Schelet de adult, depus în decubit dorsal, orientat V–E, craniul spre stânga, brațele pe bazin (Fig. 25/2). S8, c. 4, -0,35 m, L = 1,60 m.

Fără inventar.

**M38**

Schelet de adult, depus în decubit dorsal, orientat V–E, craniul spre dreapta, brațul stâng pe bazin (Fig. 25/2).

S8, c. 5, -0,70 m, L = 1,45 m.

Fără inventar.

**M39**

Schelet de adult, fragmentar, depus în decubit dorsal, orientat V–E, brațele pe abdomen. Lipsesc craniul și parțial trunchiul (Fig. 25/2).

S8, c. 5, -0,75 m, L = 1,00 m.

Fără inventar.

**M40**

Schelet de adult, depus în decubit dorsal, orientat V–E, craniul orientat spre stânga, brațul drept, îndoit din cot, cu palma așezată pe claviculă, brațul stâng pe bazin (Fig. 25/2).

S8, c. 7, -0,75 m, L = 1,60 m.

Fără inventar.

**M41**

Schelet de adult, depus în decubit dorsal, orientat V–E, craniul, poziționat în dreptul umărului drept și orientat spre stânga, brațul drept pe bazin, brațul stâng pe abdomen; membrele inferioare aflate într-o deschidere accentuată (Fig. 25/2).

S8, c. 9–10, -1,00 m, L = 1,55 m.

Fără inventar.

**M42**

Schelet de adult, depus în decubit dorsal, orientat V–E, brațele pe abdomen.

C<sub>2</sub>, -0,35 m, L = 1,55 m.

Fără inventar.

Nr. crt.	Campanie	Secțiune	Complex	Tip inventar	Nr. inventar
1.	1987	S1	M3	Nasture de os.	40258
2.	1987	S6	M10	Nasture globular de bronz.	41934
3.	1987	S5	M10	Fragmente textile.	f. inv.
4.	1987	S6	M19	Brățară de sticlă, torsionată, neagră și albă.	41616
5.	1987	S6	M19	Brățară de sticlă, neagră.	41617
6.	1987	S6	M19	Brățară de sticlă, neagră.	41618
7.	1987	S6	M19	Brățară de sticlă, neagră, cu protuberanțe.	41619
8.	1987	S6	M19	Brățară de sticlă, torsionată, neagră și roșie (fragmentară).	41935
9.	1987	S6	M19	Brățară de sticlă, torsionată, neagră, albă și roșie (fragmentară).	41936
10.	1987	S6	M19	Brățară de sticlă, neagră (fragmentară).	41937
11.	1987	S6	M19	Brățară de sticlă, neagră, două linii paralele, sticlă roșie, dispuse longitudinal (fragmentară).	41938
12.	1987	S6	M22	Oglindă de bronz.	41614
13.	1987	S6	M45	Nasture globular de bronz.	
14.	1987	S9	M48	Inel de buclă.	41933
15.	1987	C2		Inel de buclă.	42198
16.	1987	C2		Cui, cap calotă.	42199
17.	1987	S1		Cuțit de fier.	42064
18.	1988	S7		Cataramă (romană?) de bronz	42062
19.	1987	S6	M19	Monedă de bronz, imitație latină, mm (modul mic) A; cca 1208–1261, mai degrabă 1210–1240; Di = 2 × 16 mm, G = 0,929 g.	69186
20.	1987	S6	M26	Monedă de bronz, imitație latină, mm (modul mic) A; cca 1208–1261, mai degrabă 1210–1240; D = 13 × 16 mm, G = 1,270 g.	69184
21.	1987	S8		Monedă de bronz, imitație latină, mm (modul mic) A; cca 1208–1261, mai degrabă 1210–1240; D = 12 × 15 mm, G = 0,368 g.	69183
22.	1987	S8	<i>passim</i>	Monedă de bronz, imitație latină, mm (modul mic) A; D = 14 × 16 mm, G = 0,80 g.	69185
23.	1987	S7/-0,50 m	<i>passim</i>	Monedă de bronz, imitație latină, mm (modul mic) A ?; D = 10 × 11 mm; G = 0,346 g.	69.187
24.	1987	S7/-0,50 m	<i>passim</i>	Monedă de bronz, imitație latină, mm (modul mic) A; D = 12 × 15 mm.	69188
25.	1987	S7/-0,50 m	<i>passim</i>	Monedă de bronz, secolul IV (?); D = 11 × 11 mm.	f. inv.

**Tabelul 2.** Materiale arheologice descoperite în cimitirul de la Isaccea – Bagola.

**Table 2.** Archaeological materials discovered in the cemetery of Isaccea – Bagola.

#### M43

Schelet de adult, fragmentar, depus în decubit dorsal, orientat V–E. Cercetat parțial.

C<sub>2</sub>, -0,30 m, L = 0,30 m.

Fără inventar.

#### M44

Schelet de adult, fragmentar, depus în decubit dorsal, orientat V–E. Se păstrează parțial oase mari ale picioarelor.

C<sub>3</sub>, -0,40 m, L = 0,70 m.

Fără inventar.

**M45**

Schelet de adult, depus în decubit dorsal, orientat V–E, maxilarul inferior deplasat spre piept, brațele pe abdomen. Craniul este protejat de trei cărămizi romane ( $0,28 \times 0,36 \times 0,05$  m;  $0,28 \times 0,28 \times 0,07$  m;  $0,31 \times 0,20 \times 0,05$  m).

C<sub>3</sub>, -0,75 m, L = 1,60 m.

Inventar: nasture globular din bronz descoperit pe piept lângă antebrațul drept.

Nasture globular, gol în interior, cu două perforații în partea inferioară, unite printr-o tăietură și urechiușă de prindere din sârmă de bronz în formă de buclă (Fig. 22/1).

**M46**

Schelet de adult, depus în decubit dorsal, orientat V–E, craniul orientat spre stânga, brațul drept îndoit din cot, cu palma pe claviculă, brațul stâng pe abdomen.

C<sub>3</sub>, -0,70 m, L = 1,75 m.

Fără inventar.

**M47**

Schelet de adult, depus în decubit dorsal, orientat V–E, craniul spre dreapta, brațele, îndoite din coate, pe piept.

C<sub>3</sub>, -0,60 m, L = 1,60 m.

Fără inventar.

**M48**

Schelet de adult, fragmentar, depus în decubit dorsal, orientat V–E, craniul orientat spre dreapta, brațul drept îndoit din cot, cu palma sub bărbie, brațul stâng pe piept. Lipsește partea inferioară a picioarelor.

S9<sup>27</sup>, c. 1–2, -0,80 m, L = 1,30 m.

Inventar: inel de buclă din argint, descoperit la falanga palmei drepte.

Inel de buclă cu capătul în formă de „S”, lucrat dintr-un fir de argint aurit, prin trefilare, cu secțiune circulară, răsucit spre unul dintre capete în formă de spirală (ruptă din vechime), iar capătul liber al piesei este poziționat sub celălalt (Fig. 22/2).

**M49<sup>28</sup>**

Schelet de adult (?), depus în decubit dorsal, orientat V–E, brațul drept pe abdomen, brațul stâng de-a lungul corpului.

## INVENTARE FUNERARE: SIMBOLISM ȘI SEMNIFICAȚII

Datarea acestui grup de morminte a ridicat anumite dificultăți de ordin cronologic, fiind încadrate provizoriu în secolele XI–XII<sup>29</sup>. Pentru a îndrepta această posibilă eroare, se impune analizarea distinctă a fiecărei categorii de inventar.

### Inel de buclă

În campania din anul 1987, caseta 2 (C2), la -0,50 m, în umplutura unui mormânt deranjat, a fost descoperit un inel lucrat din sârmă de bronz, circular în secțiune, răsucit în formă de spirală. Unul dintre capete este aplatizat prin batere și rulat sub forma unei bucle spre exterior, formând un tub (Fig. 22/3).

Aceste piese, cunoscute sub denumirea de inele de tâmplă, inele de buclă sau inele temporale, au avut o largă răspândire în moda populației din Volânia și Podolia<sup>30</sup>. În acest studiu, am preferat denumirea inele de buclă (temporale). Piese similare sunt semnalate într-un spațiu geografic mult mai amplu, în complexe de locuire, contexte funerare și

<sup>27</sup> În însemnări apare înregistrat ca mormânt în S11, dar, verificând planul și comparând cu descrierea, acest complex poate fi localizat în S9, fotografiile confirmând acest fapt.

<sup>28</sup> Pentru M49, nu există o descriere a acestuia, dar, pe planul săpăturilor, în S11, apare înregistrat un complex funerar.

<sup>29</sup> Gh. Mănușu-Adameșteanu a publicat lista mormintelor și, parțial, inventarele funerare, încercând să excludă din analiza cronologică a necropolei anumite obiecte descoperite în morminte, inclusiv monedele. Catalogul mormintelor a fost reprodus fidel, cuvânt cu cuvânt, din însemnările d-lui Florin Topoleanu. Vezi: Mănușu-Adameșteanu 2022a, p. 9. Revenind ulterior asupra subiectului, autorul propune o interpretare a brățărilor din sticlă, pe care o utilizează ca principal reper cronologic pentru datarea necropolei de la Isaccea – *Bagola*. Mănușu-Adameșteanu 2022b, p. 331–332. Mănușu-Adameșteanu 2020a, p. 163 (cu menționarea autorului cercetărilor).

<sup>30</sup> Munteanu, Simalcsik 2019, p. 456.

tezaure din Polonia, Ucraina și Republica Moldova<sup>31</sup>. Datările propuse pentru complexele care oferă analogii pentru exemplarul descoperit la Isaccea – *Bagola* se încadrează între sfârșitul secolului al XII-lea și prima jumătate a secolului al XIII-lea (Fig. 22/3).

Tipologia propusă pentru inelele de tâmplă include două categorii, dintre care a doua cuprinde cinci variante diferențiate în funcție de capătul aplatizat<sup>32</sup>. Această categorie de podoabe a circulat atât în mediul rural, cât și în cel urban, fiind documentată în diferite tipuri de complexe. În cazul descoperirilor funerare, se poate atribui o anumită simbolistică. Studiul inventarului funerar din morminte a permis nu doar stabilirea tipologiei pentru aceste inele, ci și identificarea unor repere privind variantele de purtare și fixare. În esență, piesele descoperite sugerează că, în acea perioadă, inelele de tâmplă erau fie atașate unor accesorii vestimentare, fie împletite în părul de pe părțile laterale ale capului, în zona tâmplelor. Acest aspect este confirmat atât de poziționarea inelelor în regiunea temporală a scheletelor, cât și de urmele verzi lăsate de aceste artefacte pe craniile defuncțiilor. Pentru descoperirea de la Isaccea – *Bagola*, nu se pot face precizări privind poziționarea inelului de buclă în cadrul complexului funerar, dar putem presupune că această piesă a fost atașată unui acoperământ de cap.

### Inel de buclă cu capătul în formă de „S”

În S9, c. 1–2, la -0,80 m, a fost descoperit un „inel de argint găsit la falanga palmei drepte” (a M48). Surprinde locul descoperirii piesei de podoabă, care sugerează fie o deplasare accidentală a obiectului în timpul unor intervenții ulterioare, fie o plasare intenționată pe un deget al mâinii drepte<sup>33</sup>. Pentru inelele de tâmplă în formă de spirală există analogii documentate care au fost descoperite pe degetele defuncțiilor. În cazul piesei descoperite la Isaccea – *Bagola*, optăm pentru ipoteza unei depuneri intenționate pe mâna dreaptă (Fig. 22/2).

Este vorba despre un inel de buclă care se încadrează în tipologia pieselor cu capătul în formă de „S”. Acest exemplar a fost lucrat dintr-un fir de argint aurit, cu secțiune circulară, răsucit spre unul dintre capete în formă de spirală (ruptă din vechime), iar capătul liber al piesei este poziționat perfect sub celălalt. Pe una dintre fețe sunt vizibile urme de trefilare.

Acest tip de podoabă, denumit în mod variabil cercei, inele sau inele de buclă, are o răspândire foarte largă pe un spațiu geografic extins, fiind frecvent întâlnit atât în complexe funerare, cât și în așezări rurale sau cu caracter urban. Realizate din sârmă de bronz sau argint, aceste piese au circulat intens în timp, fiind caracteristice secolelor X–XII, dar apar frecvent și în secolele XII–XIV și chiar mai târziu, în veacurile XV–XVI. În zona noastră, piesele datate în secolele XII–XIII încep să difere de cele specifice perioadelor anterioare. Fiind podoabe simple, care nu necesitau tehnologii sofisticate și erau ușor de realizat, aceste artefacte nu pot susține o atribuire etnică, în ciuda opiniilor exprimate de unii autori.

Acest tip de inel de păr este caracteristic secolelor X–XII. Dintre localitățile cu descoperiri asemănătoare menționăm: Dăbâca<sup>34</sup>, Biharea<sup>35</sup>, Arad<sup>36</sup>, Cluj – *Mănăștur*<sup>37</sup>, Zăbala<sup>38</sup>, Alba Iulia<sup>39</sup>, Orăștie<sup>40</sup>, Hunedoara<sup>41</sup>, Moldovenești<sup>42</sup>, Pîclișa<sup>43</sup>, Simeria Veche<sup>44</sup>, Gilău<sup>45</sup>, Oradea – *Salca Ghețarie*<sup>46</sup>, Sălacea – *Dealul Vida*<sup>47</sup> ș.a. Pentru secolele XIII–XIV, descoperiri similare sunt semnalate la Răducăneni, Păciul lui Soare<sup>48</sup>, iar în secolele secolele XIV–XV la Drobeta Turnu-Severin<sup>49</sup>, Hudum<sup>50</sup>, Lozova<sup>51</sup>.

<sup>31</sup> Munteanu, Simalcsik 2019, p. 456–459.

<sup>32</sup> Munteanu, Simalcsik 2019.

<sup>33</sup> O situație similară pare că a fost înregistrată în necropola de la Nufăru – *Trecere bac* (Damian et alii 2017, p. 119, pl. 21/M53).

<sup>34</sup> Gáll 2013, p. 174–175.

<sup>35</sup> Dragotă 2006, p. 68–70.

<sup>36</sup> Dragotă 2006, p. 68–70.

<sup>37</sup> Dragotă 2006, p. 68–70.

<sup>38</sup> Dragotă 2006, p. 68–70.

<sup>39</sup> Crângaci Țiplic, Oța 2002–2003; Pinter et alii 2006, p. 61–62.

<sup>40</sup> Pinter et alii 2006, p. 61–62.

<sup>41</sup> Harhoiu et alii 2010, p. 96–99, 105; Pinter et alii 2006, p. 61–62.

<sup>42</sup> Pinter et alii 2006, p. 61–62.

<sup>43</sup> Pinter et alii 2006, p. 61–62.

<sup>44</sup> Pinter et alii 2006, p. 61–62.

<sup>45</sup> Isac et alii 2012, p. 304–305.

<sup>46</sup> Harhoiu et alii 2010, p. 96–99, 105.

<sup>47</sup> Attila 2008, p. 26–29.

<sup>48</sup> Diaconu, Baraschi 1977, p. 122–123.

<sup>49</sup> Bărcăcilă 1969, p. 783.

<sup>50</sup> Spinei, Popovici 1985, p. 80–87.

<sup>51</sup> Ursu et alii 2016, p. 255, 258; Vornic et alii 2012, p. 247–248.

### Brățări din sticlă

Pentru perioada secolelor X–XIII, descoperirile de brățări din sticlă reprezintă o tematică abordată în literatura de specialitate, fiind prezentă în cadrul unor studii și lucrări de sinteză. Astfel de brățări, întregi sau fragmentare, sunt frecvent documentate în contexte arheologice atribuite epocii medio-bizantine (secolele X–XIII).

Cartarea acestei categorii de podoabe din spațiul dintre Dunărea și Mare evidențiază o concentrare a acestora în așezările și fortificațiile de pe linia Dunării, dar sunt semnalate și în interiorul provinciei.

Brățările din sticlă descoperite în Dobrogea se remarcă printr-o mare varietate tipologică, mai ales dacă se face o comparație cu cele din spațiul balcanic (Bulgaria și Serbia), datate în aceeași perioadă. De asemenea, pentru zona Banatului/Olteniei sunt semnalate descoperiri în locuințe și în inventarul „arheologic al mormintelor”<sup>52</sup>.

Această categorie de podoabe se înscrie într-un curent cultural mai larg, răspândit în spațiul balcanic și în regiunea Dunării de Jos încă din secolul al X-lea, care a cunoscut o difuziune maximă în secolele XI–XIII. Brățări din sticlă, întregi sau fragmentare, au fost descoperite, în contexte de locuire și funerare, la Păcuiul lui Soare<sup>53</sup>, Dervent<sup>54</sup>, Capidava<sup>55</sup>, Ostrov–Beroe (Piatra Fecăței)<sup>56</sup>, Turcoaia–Troesmis<sup>57</sup>, Garvăn–Dinogetia<sup>58</sup>, Isaccea–Noviodunum<sup>59</sup>, Tulcea–Aegyssus<sup>60</sup>, Nufăru<sup>61</sup>, Murighiol – *Ghiolul Pietrii*<sup>62</sup>, Babadag<sup>63</sup>, Dridu<sup>64</sup>, Bucov<sup>65</sup>. Piese sunt, în secțiune, diferite: ovale, bare răsucite, bare plan-convexe și prismatice etc.

Numai la Garvăn–Dinogetia au fost descoperite circa 1200 de fragmente divers colorate, clasificate, după forma secțiunii, în nouă categorii<sup>66</sup>. Situații similare sunt atestate la Isaccea–Noviodunum, unde sunt documentate peste 6000 fragmente de brățări de culori și secțiuni diferite<sup>67</sup>. La Nufăru, fenomenul este reprezentat de numeroase fragmente de brățări sau exemplare întregi, care se înscriu în tipologia clasică reprezentată de diferite culori și secțiuni ale barelor de sticlă<sup>68</sup>.

Fenomen pus pe seama influenței bizantine, dar și a centrelor din Rusia Kieveană, „moda” brățărilor din sticlă cunoaște o largă difuziune în așezările și necropolele din Dobrogea, mai ales după *reconquista* bizantină. Prezența zgurii de sticlă în așezarea civilă și cetatea de la Isaccea–Noviodunum, alături de rebuturi și piese nefinisate, atestă existența unor ateliere locale de prelucrare a podoabelor din sticlă. Brățările confecționate neglijent, cu forme uneori neregulate, urme vizibile de prelucrare a barei și lipsa finisajelor sunt indicii clare privind producția locală<sup>69</sup>.

La Isaccea – *Bagola*, în inventarul mormântului M19, au fost identificate opt brățări din sticlă (Fig. 16/2–9), câte patru plasate pe fiecare antebraț, iar în mormântul M31 (Fig. 23/2) a fost descoperit un fragment de brățară din același material.

Piese se remarcă printr-o varietate decorativă notabilă. Unele exemplare sunt ornamentate cu fire de sticlă roșie și benzi torsionate de culoare verde-kaki (Fig. 17/6–7), în timp ce altele prezintă nervuri realizate din fire de sticlă roșie, completate de o bandă argintie aplicată longitudinal (Fig. 16/8). Un alt tip de decor este constituit din impresiuni obținute prin aplicarea unui instrument cu vârf lat (Fig. 16/3).

De asemenea, au fost identificate trei exemplare lipsite de decor propriu-zis, dar care păstrează urme ale instrumentului utilizat pentru îmbinarea capetelor și subțierea barei de sticlă (Fig. 16/4, 9). Un exemplar este realizat din sticlă de culoare verde-kaki, cu aspect torsionat (Fig. 16/2).

Un caz aparte îl constituie o brățară confecționată din sticlă opacă, de culoare violet, decorată cu protuberanțe, aspect care sugerează un alt tip de tehnică decorativă și, posibil, o semnificație simbolică distinctă.

<sup>52</sup> Țeicu 2009.

<sup>53</sup> Diaconu, Vilceanu 1972, p. 147, 150–154, fig. 55.

<sup>54</sup> Diaconu, Vilceanu 1972, p. 150, fig. 61.

<sup>55</sup> Florescu *et alii* 1958, p. 237–238; Pinter *et alii* 2024, p. 91–92, 155–156, pl. 39–40, p. 158, pl. 42, p. 165, pl. 49, p. 166, pl. 50.

<sup>56</sup> Mănușu-Adameșteanu 1980, p. 234.

<sup>57</sup> Baumann 1980, p. 175, 193; Mănușu-Adameșteanu 1980, p. 238.

<sup>58</sup> Ștefan *et alii* 1967, p. 290, 302–315, fig. 172; Barnea 1973, p. 300–301; Vasiliu 1991, p. 380–381.

<sup>59</sup> Barnea *et alii* 1957, p. 167; Vasiliu 1984, p. 110–111; Mănușu-Adameșteanu 1984a, p. 241–243.

<sup>60</sup> Vasiliu, Mănușu-Adameșteanu 1984, p. 144, 149.

<sup>61</sup> Cihodaru 1965, p. 264; Baraschi, Moghior 1979, p. 189; Baraschi, Moghior 1980, p. 130; Baraschi, Moghior 1981–1982, fig. 10; Mănușu-Adameșteanu, Mănușu-Adameșteanu 1986, p. 211–212; Damian 1993, p. 96–98, fig. 10/1–5; Damian *et alii* 2017, p. 95–96, n. 131 și 149, p. 118–124, pl. 20–26; Damian *et alii* 2022–2023, p. 15.

<sup>62</sup> Mănușu-Adameșteanu 1991, p. 367.

<sup>63</sup> Vasiliu 1996, p. 176–177.

<sup>64</sup> Zaharia 1967, p. 94, fig. 55/3.

<sup>65</sup> Comșa 1978, p. 121, pl. 24/ 6 și 26/ 8. 27.

<sup>66</sup> Ștefan *et alii* 1967, p. 290, 302–315, fig. 172.

<sup>67</sup> Poll, Mănușu-Adameșteanu 2012; Bugoi *et alii* 2016; Mănușu-Adameșteanu 2020a, p. 164–170; Mănușu-Adameșteanu 2020b, p. 21, 85–111, 266–284; Mănușu-Adameșteanu, Poll 2023a, p. 51–770.

<sup>68</sup> Bugoi *et alii* 2011a; Bugoi *et alii* 2011b; Bugoi *et alii* 2012; Bugoi *et alii* 2013; Mănușu-Adameșteanu, Poll 2023b, p. 13–482.

<sup>69</sup> Stănică 2015, p. 133, 313, 316; Bugoi *et alii* 2013; Bugoi *et alii* 2016; Bugoi *et alii* 2018.

Pentru acest tip de brățări există analogii în contextele arheologice din cetatea și așezarea civilă de la Isaccea–*Noviodunum*, dateate în prima jumătate a secolului al XIII-lea. Brățările confecționate din bară de sticlă verde-kaki, cu secțiuni circulară sau torsionate, decorate cu benzi de sticlă roșie, kaki, argintie sau cu protuberanțe, sunt caracteristice aceleiași perioade – prima jumătate a secolului al XIII-lea. Categoria brățărilor cu protuberanțe, dateate în secolul al XII-lea, este atestată la Garvăn–*Dinogetia*, la Isaccea–*Noviodunum* (atât în așezare, cât și în necropolă), la Nufăru (în nivelurile de locuire de la începutul secolului al XIII-lea, dar și în necropole), precum și la Păcuiul lui Soare, unde sunt dateate în secolul al XIII-lea<sup>70</sup>. Desigur, nu poate fi exclusă nici posibilitatea utilizării unei piese relativ mai vechi, care a fost asociată cu exemplare mai recente și depusă în inventarul acestui mormânt. Dar prezența și în secolul al XIII-lea a brățărilor din sticlă cu protuberanțe elimină această posibilitate.

O observație suplimentară privind decorul cu protuberanțe, specific brățărilor dateate în prima jumătate a secolului al XIII-lea, dar prezent și la exemplare atribuite secolelor XI–XII, se referă la culoarea barei de sticlă utilizate în realizarea acestora. În mod particular, se remarcă utilizarea unor nuanțe de violet și verde-kaki, care apar constant în descoperiri similare din secolele XII–XIII. Acest aspect poate reflecta nu doar o preferință estetică specifică perioadei, ci și o continuitate în aprovizionarea cu materii prime sau influențe tehnologice comune în atelierele de producție a sticlei din spațiul dunărean și balcanic. Evident, acest curent a pătruns și în zona din nordul Dobrogei, unde există exemple suficiente pentru a atesta o producție locală de podoabe din sticlă<sup>71</sup>.

Gropile menajere, investigate la Isaccea–*Noviodunum* și dateate în secolul al XIII-lea, conțin zeci de fragmente de brățări, care se încadrează în acest tip cu sticlă de culoare verde-kaki sau violet<sup>72</sup>.

În inventarul mormântului M19, a fost descoperită o monedă deasupra bazinului (Tab. 2/18; Fig. 24/inv. 69186). Este vorba despre o monedă de bronz, imitație latină de modul mic, datată în intervalul 1210–1240. Pe baza analogiilor directe cu piese întregi sau fragmentare descoperite la Isaccea–*Noviodunum*, în contexte de locuire, menajere sau funerare, exemplarele de la Isaccea – *Bagola* pot fi dateate în prima parte a secolului al XIII-lea<sup>73</sup>. Pentru această datare pledează și moneda descoperită în acest mormânt, a cărei prezență în contextul funerar nu poate fi considerată întâmplătoare.

### Mărgele

Categoria de podoabe cu cea mai mare frecvență în cadrul contextelor de locuire și al complexelor funerare, caracterizată prin varietate de forme, materiale și culori, este reprezentată de mărgele.

În mormintele M19 (Fig. 16; Fig. 23/1) și M27 a fost descoperită câte o mărgică din pastă de sticlă, iar în M22 (Fig. 17/2), în jurul gâtului defunctului, un colier alcătuit din mărgele din pastă de sticlă, chihlimbar, scoică (cauri) și os (Fig. 18/1, 3).

Pentru zona Dobrogei, practicile funerare din perioada medio-bizantină includ depunerea de obiecte de podoabă, dar nu într-o frecvență foarte mare, mărgelele ocupând un loc semnificativ atât ca simboluri sociale și religioase, cât și ca mărturii ale schimburilor culturale și economice. Cercetările arheologice de la Ostrov–*Beroe* (Piatra Frecăței)<sup>74</sup>, Garvăn–*Dinogetia*<sup>75</sup>, Isaccea–*Noviodunum*<sup>76</sup>, Nufăru<sup>77</sup>, Capidava<sup>78</sup>, Dervent<sup>79</sup>, Păcuiul lui Soare<sup>80</sup> oferă o imagine detaliată asupra tipologiei și materialelor utilizate în realizarea acestor podoabe prezente în morminte dateate între secolele X–XIII.

Colierul, descoperit în mormântul M22 (Fig. 18/1, 3), este alcătuit din 68 de mărgele, confecționate din pastă de sticlă (50), chihlimbar (9), scoici (4) și os (2). Mărgelele din sticlă sunt discoidale, în culori variate (alb, verde, albastru, galben), duble (grupate prin lipire) sau simple, bitronconice, tubulare, precum și un exemplar mozaicat. Cele din chihlimbar sunt de formă bitronconică, cu fețe aplatizate și urme de șlefuire. Mărgelele din scoici (cauri) au formă ovală alungită, sunt perforate transversal în partea superioară și au o culoare albicioasă. Două dintre mărgele sunt din os, cu formă aproximativ ovală, culoare bej, tentă gălbuie și perforație în partea superioară<sup>81</sup>. Comparațiile cu piese similare permit o încadrare

<sup>70</sup> Gh. Mănușu-Adameșteanu propune o datare în secolul al XI-lea pentru brățările descoperite la Isaccea – *Bagola*. Nu au fost luate în calcul și alte elemente, precum prezența monedelor în morminte, care ajustau datarea pieselor de podoabă. Mănușu-Adameșteanu 2020a, p. 168–170.

<sup>71</sup> Cercetările arheologice de la Isaccea–*Noviodunum* și Nufăru confirmă existența unor ateliere de prelucrare a podoabelor din sticlă.

<sup>72</sup> Descoperirile întâmplătoare de pe faleza Dunării (Incinta de Nord – *Pontoul Vechi*) confirmă utilizarea pe scară largă a acestui tip de podoabe. În campania anului 2022, când nivelul Dunării a scăzut la cote istorice, au fost descoperite peste 300 de fragmente brățări din sticlă.

<sup>73</sup> Mănușu-Adameșteanu 2018, p. 45, 57, 58, 188, 191, 325, 339, 343, 346.

<sup>74</sup> Stănică 2004, 361, Pl. IV.

<sup>75</sup> Ștefan *et alii* 1967, p. 316–325.

<sup>76</sup> Mănușu-Adameșteanu 2022b, p. 511–551.

<sup>77</sup> Damian 1993, p. 92–96, fig. 8–9; Damian *et alii* 2017, p. 95–96, n. 127 și 149, p. 118–119, 121–123, pl. 20–21, 23–25; Damian *et alii* 2022–2023, p. 15.

<sup>78</sup> Pinter *et alii* 2024, p. 88–89, 139, pl. 23, p. 141, pl. 25, p. 146, pl. 30, p. 156, pl. 40, p. 158, pl. 42, p. 161, pl. 45, 165, pl. 49.

<sup>79</sup> Diaconu, Damian 1997, p. 44.

<sup>80</sup> Diaconu, Vlăceanu 1972, p. 137–139, fig. 55/6–10, 12–20.

<sup>81</sup> Una dintre piese este fragmentară.

generală în a doua jumătate a secolului al XII-lea și începutul secolului al XIII-lea. Prezența oglinzii din bronz sugerează însă datarea inventarului acestui mormânt chiar în a doua jumătate a secolului al XIII-lea (Fig. 17/2).

### Oglindă din bronz

Piesa a fost descoperită în campania din anul 1987, în S6, M22, c. 5, -0,60 m<sup>82</sup>, într-un mormânt de copil, pe partea stângă, în zona umărului (Fig. 19/1, 2). Este vorba despre o oglindă din bronz, de formă circulară, având pe revers o bordură marginală și o proeminență centrală sub forma unei bucle, prevăzută cu un orificiu de prindere. Ornamentația constă într-un motiv în cruce și linii arcuite, dispuse simetric în cele patru cadrane, fiind realizată în relief. Pe avers, prezintă o pată de culoare gri-argintie care sugerează prezența unei foițe de argint. În cadrul tipologiei oglinzilor din bronz, piesa descoperită la Isaccea – *Bagola* se încadrează în categoria celor decorate cu motiv de arc în cruce, fiind date în secolele XII–XIII<sup>83</sup>.

Oglinzile din bronz<sup>84</sup> sunt o descoperire relativ frecventă în mormintele nomazilor târzii. Clasificarea acestora se face pe baza motivelor ornamentale de pe revers, care reprezintă trăsătura definitorie a fiecărui tip. Tipologia oglinzilor variază în funcție de formă, inclusiv diametrul, aspectul mânerului și poziția (tipurile de aliaj)<sup>85</sup>.

Oglinzile din bronz erau obiecte de uz personal, care aveau proprietăți de obiecte magice cu funcție de protecție pentru deținător<sup>86</sup>. Prezența oglinzilor în complexe funerare este considerată un element important al practicii rituale<sup>87</sup>. Oglinda a servit ca obiect de uz personal, fiind utilizată și în viața de apoi, „risipind întinerul, a protejat de spiritele rele și a oferit pace și odihnă celui decedat”<sup>88</sup>.

Oglinda de la Isaccea – *Bagola* (Fig. 17/2) a fost descoperită pe partea stângă a corpului, în dreptul umărului, conform unei practici rituale caracteristice în mormântărilor persoanelor de sex feminin<sup>89</sup>. Analogiile cu descoperirile funerare și plasarea obiectului pe partea stângă a corpului sugerează că acesta aparținea în mod direct deținătorului și nu era un bun dobândit de-a lungul timpului sau o moștenire de familie cu valoare simbolică (atât ca material, cât și ca semnificație) și nici nu poate fi considerat o achiziție ajunsă în regiune pe cale comercială. Obiceiul depunerii obiectelor personale în morminte era o practică uzuală la populațiile nomade, fiind un ritual specific, nu o tradiție prin care familia adăuga diverse lucruri lângă cel decedat.

Determinarea etniei celor care au lăsat în urmă artefactele descoperite de arheologi poate fi o abordare extrem de dificilă. Materialele arheologice pot avea un caracter revelator sau, dimpotrivă, nu pot fi concludente, anumite categorii de artefacte fiind adesea dificil de interpretat. Oglinzile metalice au fost intens studiate și asociate cu anumite grupuri etnice.

Artefacte precum oglinzile din bronz prezintă un anumit interes, fiind apreciate pe scară largă în întreaga Eurasie. Multe par să fie fabricate după modele din Orientul Îndepărtat, însă pot fi considerate în mod rezonabil ca produse în vastul spațiu de la nordul Mării Negre. În asociere cu alte categorii de obiecte, aceste artefacte pot constitui indicii privind originea proprietarilor în cadrul unor comunități cu tradiții nomade.

Oglinzile metalice din bronz sunt larg răspândite în cultura materială a nomazilor din stepele eurasiatice, în perioada secolelor XII–XIV. Inițial considerate articole accesibile doar reprezentanților elitei societăților nomade<sup>90</sup>, oglinzile din bronz se răspândesc pe scară largă în complexe și contextele specifice Hordei de Aur, începând cu a doua jumătate a secolului al XIII-lea.

Prezența oglinzii din bronz, care se încadrează în tipul de ornament cu arc în cruce într-un mormânt, dispunerea acesteia pe partea stângă, în zona umărului, cu decorul spre exterior, indică schimbările la nivelul ritului funerar și ridică semne de întrebare în ce privește datarea. Această presupunere este destul de bine întemeiată, întrucât tocmai în stepele estice ale Eurasiei se regăsesc analogii directe atât pentru artefactele menționate, cât și pentru ritul funerar asociat

<sup>82</sup> Diametru 72,95/71,54 mm; grosime 7,15 mm; greutate 40,522 g.

<sup>83</sup> Rudenko 2004.

<sup>84</sup> Oglinzile erau deja larg răspândite în stepele eurasiatice încă din epoca scito-sarmatică. În secolele V–VII, utilizarea lor a continuat în Caucazul de Nord și în regiunea Volgăi, teritorii legate de tradiția perioadei post-sarmat/alană. În secolele VIII–X, oglinzile de bronz erau utilizate pe scară largă într-un teritoriu vast, întins de la Dunăre, în vest, până la Transbaikalia, în est, și de la Volga Bulgaria, în nord, până la nordul Caucazului, în sud. În secolul al XI-lea, oglinzile par să fi supraviețuit doar în regiunile dintre Volga-Kama și Caucaz. La Polovtsienii (Polovtsy) nomazi, oglinzile sunt atestate în secolul al XII-lea. În perioada Hoardei de Aur, începând cu a doua jumătate a secolului al XIII-lea, oglinzile metalice au devenit extrem de răspândite, iar acest fenomen s-a accentuat în secolul al XIV-lea. Nedashkovskii, Rakushin 1998, p. 32–33; Pletneva 1981, p. 217.

<sup>85</sup> Nedashkovskii, Rakushin 1998, p. 32–33. Pentru tipologie și discuții privind originea și difuziunea oglinzilor, vezi: Fedorov-Davydov 1966; Rudenko 2004.

<sup>86</sup> Sertakova 2013, p. 178–180; Bazarov, Miyagashev 2019, p. 28.

<sup>87</sup> Danilov *et alii* 1998; Konovalov 1976; Minyayev, Sakharovskaya 2006; Polosmak, Bogdanov 2015; Tishkin 2006; Filippova 2000.

<sup>88</sup> Bazarov, Miyagashev 2019, p. 35.

<sup>89</sup> Leus 2018, p. 104–106.

<sup>90</sup> Bazarov, Miyagashev 2019.

acestora. Aceste manifestări sunt interpretate fie ca având origine mongolă, fie ca fiind rezultatul influenței tradițiilor funerare specifice acestui grup.

Cea mai comună categorie de obiecte asociate cu decorarea costumelor în înmormântările nomade ale Hoardei de Aur este constituită de oglinzile metalice cu spatele ornamentat. Multe tipologii ale oglinzilor specifice Hoardei de Aur au fost publicate în literatura de specialitate<sup>91</sup>.

Pentru piesele descoperite la Isaccea – *Bagola* și Isaccea–*Noviodunum*, a fost realizată o analiză XRF. Investigația pieselor a fost efectuată utilizând tehnica de analiză XRF (Fluorescență de Raze X), aplicată cu spectrometrul Skyray Instruments Genius 3000 XRF aflat în dotarea Muzeului Municipiului București<sup>92</sup>.

Baza este reprezentată de cupru în aliaj de staniu, cu adaosuri foarte reduse de plumb, zinc, mangan, fier, nichel și argint. Observăm apropieri în ceea ce privește compoziția între probele de la Isaccea–*Noviodunum* și Isaccea – *Bagola*, fapt care întărește ipoteza unei relații comerciale cu regiuni unde existau ateliere specializate în prelucrarea și realizarea aliajelor de cupru. Analiza celor două piese reflectă o similaritate a compoziției cu piese din așezarea de la Leishevsky, dar foarte diferită de oglinzile din regiunea Bolgar<sup>93</sup>.

Nr. crt.	Loc descoperire	Latură	Cu	Sn	Ag	Ni	Fe	Mn	Zn	Pb
1.	Isaccea–Noviodunum	Față	41,77%±0,75	26,68%±0,41	24,29%±0,44	3,52%±0,52	2,21%±0,12	1,02%±0,23	0,3%±0,03	•
	Curtina 1, 2024	Spate	71,99%±0,27	23,21%±0,14	1,08%±0,02	0,33%±0,03	1,43%±0,04	•	0,06%±0,01	1,75%±0,06
2.	Isaccea – Bagola, 1987	Față	70,37%±0,2	27,43%±0,11	0,84%±0,02	0,24%±0,01	0,26%±0,02	0,1%±0,03	•	0,61%±0,02
		Spate	70,63%±0,26	28,05%±0,14	•	0,28%±0,02	0,18%±0,01	0,06%±0,01	•	0,71%±0,03

Figura 26. Raport analize XRF.

Figure 26. XRF analysis report.

Oglinzile din bronz, decorate cu motive geometrice pe una dintre fețe și prevăzute cu apucătoare scundă, sunt prezente și în contexte de la Păcuiul lui Soare, fiind asociate cu obiecte de podoabă și sugerând o tradiție de influență estică<sup>94</sup>. Caracteristicile tehnice și iconografice ale acestora – precum perforarea transversală și decorul – le apropie de exemplarele descoperite la Isaccea – *Bagola* sau Isaccea–*Noviodunum*.

În cimitirul de la Enisala – *La Biserică*<sup>95</sup>, mormântul IX<sup>96</sup> se distinge prin diversitatea inventarului funerar. Împreună cu doi cercei, în inventar se află și spirale din fier, prevăzute la unul dintre capete cu mărgelile din sticlă (elemente asociate probabil unui acoperământ pentru cap); un colier format din 315 mărgelile din sticlă și șapte fragmente de cochilii; patru nasturi globulari din bronz, dar și o oglindă din bronz<sup>97</sup> de formă circulară, cu profil concav-convex, depusă în zona pieptului. Pe baza acestui bogat inventar, mormântul a fost atribuit unei fete. Suportul oglinzii este realizat din sticlă, cu o peliculă metalică reflectorizantă pe spate, posibil foiță subțire de argint<sup>98</sup>. Prezența oglinzii, depusă în zona pieptului, probabil spre partea stângă, indică aceeași practică ritualică specifică înmormântărilor feminine, reflectând tradiții mai vechi, aspect evidențiat și în cazul cimitirului de la Isaccea – *Bagola*. Inventarul funerar, alcătuit din monede, accesorii vestimentare și podoabe, a permis încadrarea cronologică a cimitirului de la Enisala – *La Biserică*, între sfârșitul secolului al XV-lea și începutul celui de al XVIII-lea<sup>99</sup>. Pentru mormântul IX, piesele de podoabă au oferit o datare în secolele XV–XVI<sup>100</sup>.

Presupunerea despre oglinda descoperită în mormântul de la Isaccea – *Bagola* este realistă, fiind susținută de analogii directe identificate în stepele nord-pontice, atât în privința obiectului în sine, cât și a ritului funerar asociat. Această interpretare susține o datare a complexului funerar în a doua jumătate a secolului al XIII-lea.

<sup>91</sup> Fedorov-Davydov 1966, p. 116; Polyakova 1977, p. 78–82; Nedashkovsky, Rakushin 1998; Rudenko 2004; Krieger 2012, p. 42; Karimova 2013, p. 167–169; Myskov 2015, p. 84.

<sup>92</sup> Analize efectuate de dl. Dragoș Alexandru Mirea, căruia îi mulțumim și pe această cale. De asemenea, mulțumim și d-lui Dan Pîrvulescu, director adjunct al Muzeului Municipiului București, care a sprijinit solicitarea noastră.

<sup>93</sup> Kovaleva 2021; Dushenko, Antipenko 2022, p. 61–73.

<sup>94</sup> Diaconu, Vîlceanu 1972, p. 140, fig. 56/9–10, p. 159.

<sup>95</sup> Mănuclu-Adameșteanu 1993.

<sup>96</sup> Mănuclu-Adameșteanu 1993, p. 456, 459, 461–462, 465, fig. 3, 6.

<sup>97</sup> Mănuclu-Adameșteanu 1993, p. 462, 465, fig. 6.

<sup>98</sup> În secolele XIII–XIV, oglinzile din sticlă acoperite cu plumb, staniu sau mercur au apărut în zone precum Veneția și Nürnberg, marcând un progres semnificativ față de oglinzile anterioare din metal. Acestea erau utilizate în principal în scopuri decorative și religioase, reflectând o inovație importantă în producția de obiecte reflectorizante.

<sup>99</sup> Mănuclu-Adameșteanu 1993, p. 455.

<sup>100</sup> Mănuclu-Adameșteanu 1993, p. 456.

Cercetările din perimetrul Incintei de Sud-Est în situl Isaccea–*Noviodunum* au documentat fragmente de oglinzi, iar în anul 2024, a fost descoperit un exemplar, în cursul cercetărilor de la Curtina 1, unde a existat un context datat mai larg, în secolele XIII–XIV, afectat/bulversat de intervențiile pentru scos piatra din zidurile cetății sau de tranșeele din Primul Război Mondial. Fragmente din bronz, inițial neatribuite unei categorii precise de obiecte, au fost identificate, pe baza analogiilor, ca aparținând oglinzilor din bronz. Acestea au fost descoperite în Suprafața A, Curtina 1, Turnul de Colț-Intramuros, în contexte arheologice datate în secolul al XIII-lea, precum și ca descoperiri întâmplătoare în zona Incintei de Nord.

### Monede în morminte

Printre multiplele ritualuri funerare care marcau trecerea defuncțiilor în sau spre lumea de dincolo, depunerea de monede în morminte constituie o practică recurentă de tradiție antică. Acest obicei, atestat în mod constant de-a lungul diferitelor perioade istorice, se manifestă sub forme variate: plasarea unei monede în gura defunctului, în palma mâinii drepte sau stângi, în zona pieptului ori a picioarelor, în umplutura sau pe fundul gropii mormântului<sup>101</sup>. Obiceiul în cauză depășește granițele cronologice ale Antichității, regăsindu-se, în forme și adaptări culturale specifice, în diverse spații geografice până în epoca contemporană.

Descoperirea monedelor în contexte funerare este, de regulă, interpretată de istorici și arheologi prin prisma mitului „obolului lui Charon”. Fiind o practică mai veche, întâlnită în perioada romano-bizantină, depunerea monedelor în Dobrogea apare rar în contexte funerare după secolul al XI-lea. Posibile schimbări culturale și religioase din regiune au influențat practica depunerii de monede în morminte în secolele X–XIII. Cu siguranță, monedele aveau același rol, fiind destinate acumulării celor necesare pentru „lumea cealaltă”<sup>102</sup>.

Prezența monedelor în morminte ale necropolelor de la Capidava<sup>103</sup>, Garvăn–*Dinogetia*<sup>104</sup>, Isaccea–*Noviodunum*<sup>105</sup>, Ostrov–*Beroe* (Piatra Frecăței)<sup>106</sup>, Nufăru<sup>107</sup> arată că practica funerară a depunerii obolului a continuat să fie folosită și în secolele X–XIII, semn că unele credințe legate de viața de apoi s-au păstrat în timp.

Depunerea de monede în mormintele 19, 26 și 28 din necropola de la Isaccea – *Bagola* adaugă un nou punct pe harta acestui tip de descoperiri. În privința locului unde se depuneau monedele, acest aspect nu constituie un impediment pentru a presupune implicații cu caracter de ritual ale depunerilor de monede în mormintele de la Isaccea – *Bagola*. Depunerea deasupra bazinului, pe partea dreaptă lângă picior, face parte din ritualul clasic al depunerii de monede în morminte. Descoperirile monetare sunt reprezentate de șase<sup>108</sup> *aspron trachy de bilon* depreciat din prima jumătate a secolului al XIII-lea (Fig. 24). Dintre acestea, trei monede au fost descoperite în morminte, iar alte trei au fost descoperite în S7 și S8, unde sunt concentrate 16 dintre mormintele cercetate. Acest aspect poate sugera că aceste trei monede au aparținut unora dintre mormintele deranjate. Monedele descoperite la Isaccea – *Bagola* nu pot fi atribuite unei locuiri, „care s-a dezvoltat ulterior necropolei”, așa cum s-a considerat<sup>109</sup>.

Pentru inelul de buclă și inelul de buclă cu capătul în formă de „S”, există analogii cu descoperiri din necropola de la Nufăru – *Trecere bac*<sup>110</sup> și din cea de la Enisala – *La Biserică* (mormântul XIII, considerat o descoperire singulară pentru secolele XIV–XVI)<sup>111</sup>.

### Nasture de os

În mormântul 3 (S4) a fost descoperit, ca element de inventar, un nasture din os, localizat în partea inferioară a bazinului. Nasturele are formă de disc, cu profil plan-convex și secțiune trapezoidală, fiind prevăzut cu un orificiu circular central care traversează întreaga grosime a piesei. Decorul, prezent pe fața exterioară, este realizat prin incizare și constă în linii radiale și cercuri cu punct central. Liniile radiale, grupate câte trei, pornesc din jurul orificiului central și se extind spre marginea exterioară a piesei. Cercurile cu punct central sunt organizate în trei grupuri a câte trei și sunt dispuse

<sup>101</sup> Narozhnyy 2017, p. 122.

<sup>102</sup> Mănușu-Adameșteanu 1993, p. 456, 458; Bența 1999; Bența 2002–2004, p. 159–160; Mănușu-Adameșteanu 2020b, p. 397–409.

<sup>103</sup> Florescu *et alii* 1961, p. 579.

<sup>104</sup> Barnea *et alii* 1950, p. 72.

<sup>105</sup> Vasiliu 1984, p. 111, 116, 122–123, pl. XVI/9a–b, 10a–b, 11a–b, 12a–b.

<sup>106</sup> Stănică 2004, p. 361.

<sup>107</sup> Damian 1993, p. 105; Damian *et alii* 2007–2008, p. 311–313, 316–317 și n. 112–119; Damian *et alii* 2017, p. 95 și n. 124, 140; Damian *et alii* 2023–2024, p. 15, n. 26.

<sup>108</sup> Autorul cercetărilor consemnează că trei dintre monede au fost descoperite în morminte și făceau parte din inventarul acestora.

<sup>109</sup> Mănușu-Adameșteanu 2020a, p. 156. Analogii pentru această practică a depunerii de monede în morminte au fost înregistrate la Isaccea–*Noviodunum* (Așezare civilă Est) și Nufăru (pentru discuția cea mai recentă, vezi Damian *et alii* 2023–2024, p. 15, n. 26, p. 16 și n. 28–29, p. 17–19 și n. 33–34).

<sup>110</sup> Damian *et alii* 2017, p. 119, pl. 21/M61.

<sup>111</sup> Mănușu-Adameșteanu 1993, p. 456.

asimetric față de axa nasturelui. Piesa prezintă, de asemenea, urme de zgârieturi. Decorul reprezintă o combinație de motive geometrice (cercuri și linii), frecvent întâlnite pe obiecte de podoabă și pe diverse piese decorative din os și corn, datate în general între secolele XI și XIV (Fig. 12/2). Pe baza analogiilor de decor și formă, această piesă este datată în secolele XII–XIII. Obiecte similare au fost identificate în contexte arheologice datate în secolul al XIII-lea de la Isaccea–*Noviodunum*, atât în zona cetății, cât și în așezarea civilă.

### Materiale textile și nasturi globulari

În mormântul 10 (S5) au fost descoperite fragmente de material textil, provenind de la un acoperământ pentru cap<sup>112</sup>, decorate cu sârmulițe spiralate din bronz, dispuse în formă de cercuri, în interiorul cărora erau montate sfere din bronz, asemănătoare unor jumătăți de nasturi globulari, cu analogii doar în necropola bizantină de la Nufăru<sup>113</sup> (Fig. 21/1–2). De asemenea, inventarul cuprinde și un nasture globular, prevăzut cu o urechiușă de prindere din sârmă de bronz în formă de buclă pe partea opusă.

În M45, un nasture globular (zurgălău?/clopoțel) din bronz a fost descoperit pe piept, lângă antebrațul drept (Fig. 22/1).

De asemenea, în S7, a fost descoperit un nasture globular, gol în interior, cu două perforații în partea inferioară, unite printr-o tăietură și urechiușă de prindere din sârmă de bronz în formă de buclă. Fiind o piesă descoperită în secțiunea S7, unde există mai multe morminte deranjate și cu inventar, există posibilitatea ca și acest nasture să aparțină unuia dintre complexe funerare afectate de diferitele intervenții.

În studiile dedicate istoriei costumului, nasturii sunt considerați elemente de detaliu ale vestimentației, însă rareori beneficiază de atenția cuvenită în analiza de specialitate. Nasturii apar frecvent printre artefactele descoperite în cadrul cercetărilor arheologice, fiind însă prezenți cu precădere în inventarele complexelor funerare. În funcție de contextul descoperirii și de interpretările locale, aceste piese sunt desemnate prin termeni variabili, precum: nasturi, năsturași, bumbi, pandantive, butoni, butoni-pandativ. Problematicile legate de confecționarea nasturilor sunt abordate și în cadrul studiilor dedicate meșteșugurilor și tehnologiilor specifice anumitor epoci istorice. Analogii pentru exemplarul descoperit în mormântul M10 pot fi identificate la Isaccea–*Noviodunum*<sup>114</sup>, Garvăn–*Dinogetia*<sup>115</sup>, Nufăru<sup>116</sup>, Enisala – *La Biserică*<sup>117</sup>, Capidava<sup>118</sup>, Păcuiul lui Soare<sup>119</sup>.

### Analiza fragmentelor textile descoperite în zona capului (Isaccea 1987)

Printre inventarele descoperite, au existat și fragmente de textile (M10, S5)<sup>120</sup>, care au beneficiat de o analiză de specialitate<sup>121</sup>, care a fost integrată analizei artefactelor descoperite în mormintele de la Isaccea – *Bagola*.

Analiza materialului textil provenit din contextul arheologic investigat a oferit date esențiale privind tehnologiile de prelucrare, tipurile de fibre utilizate și posibilele rețele de schimb în care comunitatea locală era implicată.

Descoperirile, datate în secolul al XIII-lea, au fost posibile datorită păstrării excepționale a unor fragmente textile asociate resturilor organice, în special osoase, care au contribuit la conservarea parțială a structurii țesăturii.

În cele ce urmează sunt prezentate rezultatele analizei vizuale și microscopice a fragmentelor textile descoperite, cu detalii privind compoziția fibrelor, tehnicile de torsionare și modul de ornamentare. Aceste observații susțin ipoteza unei diversități materiale și tehnologice remarcabile, reflectând nivelul de meșteșug și statutul economic al posesorilor acestor obiecte.

<sup>112</sup> Topoleanu 1987b.

<sup>113</sup> Damian 1993, p. 100, 102, fig. 11/2 („podoabe pentru coafură ori pentru cusut pe veșminte”); Damian *et alii* 2017, p. 95 și n. 128, p. 120, pl. 22/ M115 („discuri spiralate din bronz aplicate pe o bentiță textilă”). Vezi și discuția privitoare la acest tip de artefact descoperit în necropola de la Nufăru (*Piatră – Trecere bac*) la Damian 2025, p. 396, n. 23.

<sup>114</sup> Vasiliu 1984, p. 114.

<sup>115</sup> Ștefan *et alii* 1967, p. 280, 283, fig. 22–24.

<sup>116</sup> Damian 1993, p. 102, 104, fig. 10/15–21; Damian *et alii* 2017, p. 95–96, n. 133 și 149, p. 118, pl. 20, p. 120, pl. 22, p. 122, pl. 24; Damian *et alii* 2022–2023, p. 15.

<sup>117</sup> Mănușu-Adameșteanu 1993, p. 460, fig. 2, p. 463, fig. 4, p. 465, fig. 6, p. 467, fig. 7.

<sup>118</sup> Pinter *et alii* 2024, p. 90–91, p. 161, pl. 45, p. 165, pl. 49.

<sup>119</sup> Diaconu, Vilceanu 1972, p. 121, 139–142, fig. 56/7, 95/15, 17–19.

<sup>120</sup> Descoperiri de textile în context funerar au mai fost semnalate în Dobrogea pentru epocile medio-bizantină și medievală la Garvăn–*Dinogetia* (Ștefan *et alii* 1967, p. 373), Isaccea–*Noviodunum* (Vasiliu 1984, p. 111 și nota 115), Nufăru – *Piatră* (Damian 1993, p. 104) și Enisala – *La Biserică* (Mănușu-Adameșteanu 1993, p. 459).

<sup>121</sup> Datorată restauratoarei Vasilica Topoleanu (Topoleanu 1987b).

Materialul textil a fost păstrat fixat și conservat cu resturi organice și fibre aderente pe os. Analiza vizuală, realizată cu lupa și stereo microscopul, a evidențiat următoarele aspecte:

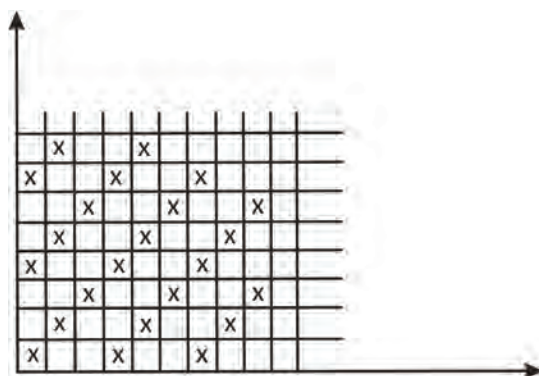
#### a. Fragment textil din dantelă sau gallon

Aceste fragmente textile fac parte dintr-o țesătură de tip dantelă (?) sau gallon, cu dimensiuni cuprinse între 0,7–0,9 cm și 0,3–0,1 cm. Fragmentul complet a păstrat rețeaua originală de realizare, cu depuneri de oxizi alb-verzui, fibre și particule de pământ.

Țesătura a fost executată din fibre de origine animală. Analiza calitativă relevă un fir multiplicat, fără torsionare vizibilă, cu grosime uniformă, probabil fir de bătătură, cu aspect lucios, posibil din lână brută. Firul secundar, identificat ca fir de urzeală, este subțire, multiplu și torsionat în „Z”.

Pe acest suport textil au fost fixate, prin coasere liniară, elemente ornamentale din metal. Semisferele metalice erau prinse central cu un fir ornamental (probabil din mătase), dublu torsionat în „S”. Același fir fixa și contura firul metalic, care urmărea forma circulară a bazei semisferei, în trei rotiri.

Firul metalic a fost identificat ca fiind un fir dublu torsionat în „Z”.



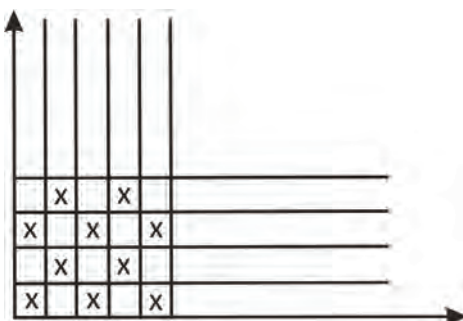
Diagramă tip țesătură.

Tehnica de realizare a țesăturii: țesută la război cu legătură fundamentală diagonală, pe trei ițe; diagonală cu orientare în „Z”.

#### b. Fragment textil suplimentar

Dimensiuni: 4,5 cm × 3,2 cm / 3 cm / 2,5 cm, cu depuneri de pământ, oxizi și săruri provenite de la elemente metalice.

Țesătura este realizată din fibre naturale de origine vegetală și a fost executată la război cu legătura pânză. Firele din această țesătură (U/B) sunt subțiri, multiple și torsionate în „S”.



Diagramă tip țesătură.

Analize efectuate:

1. analiză vizuală cu lupa și la stereomicroscop;
2. probă de ardere;
3. probă chimică.

Analiza fragmentelor textile descoperite, date în secolul al XIII-lea, oferă informații valoroase privind tehnicile de țesut și materialele utilizate în perioada respectivă. Identificarea firului de mătase în structura țesăturii, alături de fibrele naturale de origine animală și vegetală, evidențiază nu doar diversitatea resurselor textile, ci și existența unor contacte comerciale active. Prezența mătăsii poate fi interpretată ca un indiciu al circulației economice a bunurilor de prestigiu, reflectând legăturile regionale și, posibil, schimburile cu zone aflate pe rutele comerciale majore ale epocii medievale.

Aceste constatări contribuie la o mai bună înțelegere a contextului economic și cultural al comunității care a utilizat aceste obiecte textile, confirmând integrarea sa în rețele comerciale largi.

### Analogii și comparații regionale

Diversitatea în poziționarea brațelor și picioarelor și orientarea craniului, observată în cadrul mormintelor investigate, indică absența unei norme funerare stricte și uniforme în rândul comunității locale. Varietatea pozițiilor *post-mortem* reflectă, cel mai probabil, nu doar diferențe individuale sau familiale, ci și influența unor practici culturale variate, specifice unui spațiu de contact și circulație intensă, precum cel al regiunii de la gurile Dunării (Fig. 11–20).

Prezența sicriilor, alături de orientarea clasică vest-est, sugerează adoptarea unor practici funerare de tip creștin; totuși, poziționarea brațelor și picioarelor, orientarea craniului în mormânt (Fig. 25) ar putea indica persistența unor elemente arhaice sau locale din tradițiile funerare anterioare. Acest aspect ar necesita o mai mare atenție pentru cercetări viitoare. Observațiile realizate asupra acestui orizont funerar deschid posibilitatea interpretării diferențelor menționate ca reflectând un sincretism ritual specific mai degrabă unei perioade de tranziție. Există posibilitatea ca noile norme funerare creștine să fi fost adoptate treptat, prin filtrul unor obiceiuri locale sau tradiții arhaice mai vechi. De asemenea, se poate avea în vedere o transformare culturală și religioasă în cadrul comunității sau în regiune, care explică această suprapunere de „coduri funerare”<sup>122</sup>.

Situații similare celei semnalate la Isaccea – Bagola se regăsesc în necropola de la Isaccea–Noviodunum<sup>123</sup>, în toate punctele unde au fost identificate complexe funerare, precum și la Nufăru<sup>124</sup>, Garvăn–Dinogetia<sup>125</sup>, Turcoaia–Troesmis<sup>126</sup>, Enisala – Palanca<sup>127</sup>, Enisala – La Biserică<sup>128</sup> sau Păcuiul lui Soare<sup>129</sup>.

Printre cele mai frecvente artefacte, se numără inelele de buclă sau de tâmplă, mărgelile, brățările din sticlă, oglinzile din bronz, monedele, fiecare purtând un mesaj simbolic distinct.

Împreună, aceste obiecte de inventar funerar nu doar că reflectă statutul social și estetica vremii, ci dezvăluie o lume spirituală bogată, în care fiecare artefact contribuia la asigurarea unei călătorii sigure și pașnice a sufletului în lumea de dincolo. Astfel, necropola de la Isaccea – Bagola devine o veritabilă fereastră către credințele, temerile și speranțele unei comunități locale aflate la granița dintre Bizanț, lumea slavă și influențele nomade eurasiatice.

Astfel, comunitatea (sau comunitățile) care a utilizat această necropolă pare să fi fost caracterizată de o anumită permeabilitate culturală și de adaptări rituale rezultate din interacțiuni regionale.

Realitatea arheologică documentată în necropola de la Isaccea – Bagola, prin detaliile sale aparent disparate, contribuie la conturarea unui tablou complex al dinamicii culturale și religioase în spațiul nord-dobrogean pentru secolul al XIII-lea.

O serie de analogii relevante privind organizarea spațiului funerar, tipologia mormintelor și compoziția inventarelor funerare pot fi identificate în necropole din Republica Moldova și Ucraina<sup>130</sup>. Aceste paralele vizează atât aspecte legate de ritualul de înmormântare (poziția scheletului, orientarea), cât și categorii de artefacte, precum podoabele (cercei, mărgelile, brățări), oglinzile din bronz sau monedele, sugerând existența unor practici funerare sau influențe culturale cu răspândire în arealul de la est de Carpați și la gurile Dunării. Aprofundarea acestor observații prin metode antropologice sau prin alte abordări interdisciplinare ar putea contribui la confirmarea sau nuanțarea acestor corelații culturale.

<sup>122</sup> Pentru posibile analogii și interpretarea gesturilor funerare, adaptarea „structurilor culturale locale”, suprapunere de rituri și semnificații între credințe locale și normele religiei creștine, vezi: Pohl 2018; Florya 2006; Brown 2003, p. 86–89; Uspenskiy 2002, p. 98–127; Petrukhin 1995, p. 203–240; Schmitt 1994, p. 75–90; Ariès 1977, p. 85–110.

<sup>123</sup> Secolele XI–XIII, necropole plane (Stănică, Vasile 2018, p. 50–110; Topoleanu *et alii* 2015; Baumann *et alii* 2006, p. 185–186; Baumann *et alii* 2004, p. 148–149; Baumann *et alii* 1998, p. 34–35) și înmormântări în doi tumuli din epoca romană (Vasilii 1984, p. 107, 125–129, 521–525, pl. II–III).

<sup>124</sup> Damian 1993; Damian *et alii* 2007–2008; Damian *et alii* 2017; Damian *et alii* 2022–2023, p. 14–15.

<sup>125</sup> Ștefan *et alii* 1967, p. 367–373; Barnea 1973, p. 298–301, 310, 330, fig. 10.

<sup>126</sup> Mănușu-Adameșteanu 1980; Baumann 1980.

<sup>127</sup> Lăzurcă, Mănușu-Adameșteanu 1980; Mănușu-Adameșteanu 1984b.

<sup>128</sup> Mănușu-Adameșteanu 1993.

<sup>129</sup> Morminte descoperite în sectorul *Poartă*, încă inedite; mențiuni: Diaconu, Vlăceanu 1972, p. 55; Diaconu, Baraschi 1977, p. 10; Damian, Ene 2014, p. 100, cu bibliografia anterioară, cu reluare în Mănușu-Adameșteanu 2020b, p. 327–336, 378.

<sup>130</sup> Munteanu, Simalcsik 2019, p. 456–459.

## CONCLUZII

Rezultatele cercetărilor arheologice din necropola medio-bizantină de la Isaccea – *Bagola* oferă o imagine complexă asupra practicilor funerare ale unei comunități aflate într-un spațiu de interferență culturală intensă, în nordul Dobrogei, în cursul secolului al XIII-lea<sup>131</sup>. Orientarea clasică vest-est a mormintelor și prezența sicriilor indică adoptarea unor practici funerare creștine, însă diversitatea gesturilor *post-mortem* – poziționarea brațelor și picioarelor și orientarea craniului – reflectă o suprapunere de coduri rituale, sugerând apartenența defuncțiilor la o comunitate cu anumite norme religioase. Această suprapunere de gesturi și norme poate fi interpretată drept expresia unui sincretism funerar, specific unei perioade de tranziție culturală și religioasă, în care riturile creștine intrau în interacțiune cu tradiții locale preexistente. Paralelismele cu alte situri, precum Isaccea–*Noviodunum* și Nufăru, sugerează existența unei comunități permeabile cultural și sprijină ipoteza unei continuități în utilizarea practicilor funerare mixte, dar și a unei mobilități între spațiul din nordul Dobrogei și regiunile învecinate. Totodată, se poate avea în vedere asimilarea treptată a unor noi norme religioase.

În ansamblu, necropola de la Isaccea – *Bagola* se constituie într-o sursă deosebit de valoroasă pentru înțelegerea procesului de tranziție de la riturile funerare tradiționale la cele creștine, într-un context geopolitic și spiritual complex. Ea reflectă nu doar o etapă de adaptare la noile norme religioase, ci și capacitatea comunității locale de a integra aceste transformări într-un cadru simbolic propriu, stabilit prin experiențe colective, moșteniri rituale și influențe externe.

Valorificarea cercetărilor arheologice de la Isaccea – *Bagola*, care atestă existența unui cimitir legat de o comunitate din apropierea complexului urban Isaccea–*Noviodunum*, ne impune reconsiderarea studiului necropolelor din nordul Dobrogei dintr-o nouă perspectivă.

Inventarele funerare descoperite, alcătuite dintr-o paletă diversă de obiecte de podoabă și accesorii vestimentare, indică la rândul lor o comunitate eterogenă, aflată la intersecția unor tradiții culturale diverse. Prezența oglinzilor din bronz, a brățărilor din sticlă, a inelelor de tâmplă, a mărgelilor din materiale variate (sticlă, chihlimbar, scoici, os), a fragmentelor de textile împodobite, precum și a monedelor reflectă nu doar un anumit statut social al defuncțiilor, ci și o spiritualitate complexă.

Aceste inventare nu exprimă doar preferințe estetice ale epocii, ci constituie dovezi ale mobilității, contactelor comerciale și sincretismului religios care caracterizează secolul al XIII-lea în nordul Dobrogei. În cele două situații în care s-a constatat existența unor suprapuneri și s-a sugerat prezența a două orizonturi funerare, începutul practicii de înmormântare poate fi plasat în secolul al XII-lea.

## BIBLIOGRAFIE

- Ariès 1977 – Ph. Ariès, *L'Homme devant la mort*, Paris, 1977.
- Attila 2008 – L.-B. Attila, *Cimitirul medieval timpuriu de la Sălacea–Dealul Vida*, *Crisia* 38, 2008, p. 23-44.
- Baraschi, Moghior 1979 – S. Baraschi, N. Moghior, *Sondaje de la Nufăru – Ilgani de Jos (jud. Tulcea)*, *SMMIM* 12, 1979, p. 186–191.
- Baraschi, Moghior 1980 – S. Baraschi, N. Moghior, *Cercetările arheologice de la Nufăru – Ilgani (1979) (jud. Tulcea)*, *SMMIM* 13, 1980, p. 123–134.
- Baraschi, Moghior 1981–1982 – S. Baraschi, N. Moghior, *Șantierul arheologic Nufăru – Ilgani (1980) (jud. Tulcea)*, *SMMIM* 14–15, 1981–1982, p. 69–82.
- Barnea 1973 – I. Barnea, *Noi descoperiri din epoca feudalismului timpuriu de la Dinogetia–Garvău*, *MCA* 10, 1973, p. 291–331.
- Barnea et alii 1950 – I. Barnea, Gr. Florescu, I. Gheorghiu, G. Iacob, B. Mitrea, Gh. Ștefan, *Pătrunderea slavilor la Dunărea de Jos – Rezultatul săpăturilor arheologice de la Dinogetia (com. Garvău, jud. Tulcea)*, *SCIV* 1(1), 1950, p. 69–74.
- Barnea et alii 1957 – I. Barnea, B. Mitrea, N. Angelescu, *Săpăturile de salvare de la Noviodunum*, *MCA* 4, 1957, p. 155–174.
- Baumann 1980 – V. H. Baumann, *Observații topo-stratigrafice asupra locuirii de la Troesmis*, *Peuce* 8, 1980, p. 159–196.
- Baumann 2010 – V. H. Baumann, *Noviodunum. Șantier arheologic 1995–2009*, *BiblistroPontica-P*, vol. 5, Tulcea, 2010.
- Baumann et alii 1998 – V. H. Baumann, Gh. Mănucu-Adameșteanu, M. Iacob, D. Parachiv, S. Mănăstireanu, *Isaccea, jud. Tulcea, Noviodunum*, CCA, campaniile 1995–1997, Călărași, 1998, p. 34–35, nr. 41.
- Baumann et alii 2004 – V. H. Baumann, A. Stănică, Gh. Mănucu-Adameșteanu, C. Olariu, L. Bejenaru, C. Lockyear, A. Popescu, T. Sly, *Isaccea, jud. Tulcea. [Noviodunum]*, CCA, campania 2003, Cluj-Napoca, 2004, p. 146–149, nr. 91.
- Baumann et alii 2006 – V. H. Baumann, A. Stănică, Gh. Mănucu-Adameșteanu, C. Olariu, L. Bejenaru, C. Lockyear, A. Popescu, T. Sly, *Isaccea, jud. Tulcea. [Noviodunum]*, CCA, campania 2005, Constanța, 2006, p. 181–187, nr. 96.
- Bazarov, Miyağashev 2019 – Б. А. Базаров, Д. А. Миягашев, *Нур-Тухумские зеркала*, *Поволжская Археология* 30(4), 2019, p. 28–42.
- Bărcăcilă 1969 – Al. Bărcăcilă, *Monede, podoabe de metal și fragmente ceramice din termele Drobetei și din cimitirul medieval suprapus*, *MCA* 5, 1959, p. 769–794.
- Beňa 1999 – C. Beňa, *Obolul lui Charon în Dobrogea*, *ArhMold* 22, 1999, p. 85–116 (108–109).
- Beňa 2002–2004 – C. Beňa, *Considerații asupra descoperirilor numismatice din complexele funerare*, *Cerclst* 21–23, 2002–2004, p. 137–162.
- Brown 2003 – P. Brown, *The Rise of Western Christendom: Triumph and Diversity, A.D. 200–1000*, Oxford, 2003.
- Bugoi et alii 2011a – R. Bugoi, I. Poll, Gh. Mănucu-Adameșteanu, C. Neelmeijer, F. Eder, *Byzantine Glass Bracelets Investigations Using External IBA*, SPIRIT, First Users' Meeting, London, 2011.

<sup>131</sup> Deși inventarele plasează orizontul funerar de la Isaccea – *Bagola* mai degrabă în secolul al XIII-lea, se menține totuși întrebarea dacă datarea poate fi coborâtă și în secolul anterior.

- Bugoi et alii 2011b – R. Bugoi, I. Poll, Gh. Mănucu-Adameșteanu, Th. Calligaro, L. Pichon, *External IBA analyses on byzantine glass bracelets (10<sup>th</sup>–13<sup>th</sup> c.) found in Dobroudja, Romania*, CHARISMA First Users' Meeting, C2RMF, Musée du Louvre, Paris, 2011.
- Bugoi et alii 2012 – R. Bugoi, I. Poll, Gh. Mănucu-Adameșteanu, Th. Calligaro, L. Pichon, *Byzantine glass bracelets (10<sup>th</sup>–13<sup>th</sup> c.) found on Romanian territory investigated using external IBA methods*, *Proceedings of the 39<sup>th</sup> International Symposium for Archaeometry*, Leuven, 2012, p. 164–170.
- Bugoi et alii 2013 – R. Bugoi, I. Poll, Gh. Mănucu-Adameșteanu, C. Neelmeijer, F. Eder, *Investigations of Byzantine glass bracelets from Nufăru, Romania using external PIXE – PIGE methods*, *JAS* 40, 2013, p. 2881–2891.
- Bugoi et alii 2016 – R. Bugoi, I. Poll, Gh. Mănucu-Adameșteanu, T. Calligaro, L. Pichon, C. Pacheco, *PIXE–PIGE analyses of Byzantine glass bracelets (10<sup>th</sup>–13<sup>th</sup> c.) from Isaccea, Romania*, *Journal of Radioanalytical and Nuclear Chemistry* 307, 2, 2016, p.1021–1036.
- Bugoi et alii 2018 – R. Bugoi, I. Poll, Gh. Mănucu-Adameșteanu, C. Pacheco, P. Lehuédé, *Compositional study of Byzantine glass bracelets discovered at the Lower Danube*, *Microchemical Journal* 137(12), 2018, p. 223–230.
- Cihodaru 1965 – C. Cihodaru, *Alte precizări cu valul de piatră din Dobogea și însemnările toparhului bizantin*, *AIIA Iași* 2, 1965, p. 261–280.
- Comșa 1978 – M. Comșa, *Cultura materială veche românească (Așezările din secolele VIII – X de la Bucov - Ploiești)*, București, 1978.
- Crângaci Țiplic, Oța 2002–2003 – M.-E. Crângaci Țiplic, S. Oța, *Piese inedite din colecția Muzeului Național de Istorie a României descoperite în necropola de secol XII de la catedrala romano-catolică de la Alba Iulia*, *ActaMN* 39–40(2), 2002–2003, (2005), p. 91–106.
- Damian 1993 – O. Damian, *O necropolă medievală timpurie descoperită la Nufăru, jud. Tulcea*, *SCIVA* 44(1), 1993, p. 81–113.
- Damian 2025 – O. Damian, recenzie: Zeno Pinter, Claudia Urduzia, Cătălin Dobrinescu, Beatrice Kelemen, Vitalie Bodolică, Răzvan C. Pop, *Centenarul cercetărilor arheologice de la CAPIDAVA III Necropola medievală I*, Muzeul Național Brukenthal, Sibiu, 2024, 186 p., *SCIVA* 76(1–4), 2025, p. 391–398.
- Damian, Ene 2014 – O. Damian, D. Ene, *Păciul lui Soare, com. Ostrov, jud. Constanța*, CCA, campania 2013, Oradea, 2014, p. 99–100, nr. 62.
- Damian et alii 2007–2008 – O. Damian, Gh. Mănucu-Adameșteanu, M. Vasile, A. Stănică, A. Bănăseanu, A. Samson, G. Vasile, *Descoperiri funerare în situl arheologic de la Nufăru, jud. Tulcea*, *CA* 14–15, 2007–2008, p. 305–392.
- Damian et alii 2017 – O. Damian, M. Vasile, A. Samson, *O necropolă medio-bizantină cercetată la Nufăru, jud. Tulcea, punctul Trecere bac. Considerații arheologice preliminare*, *MCA* 13, 2017, p. 89–125.
- Damian et alii 2022–2023 – O. Damian, M. Vasile, A. Samson, E. Paraschiv-Grigore, *Un mormânt triplu aparținând epocii medio-bizantine, descoperit la Nufăru – Curtea școlii, jud. Tulcea*, *SCIVA* 73–74, 2022–2023, p. 5–28.
- Daniilov et alii 1998 – С. В. Данилов, И. В. Филиппова, А. А. Амоголонов, *Китайские зеркала из памятников хунну*, în: Н.Н. Крадин (Отв. ред.), *Археология и этнология Дальнего Востока и Центральной Азии*, Владивосток, 1998, С. 115–121.
- Diaconu, Baraschi 1977 – P. Diaconu, S. Baraschi, *Păciul lui Soare, II. Așezarea medievală (secolele XIII–XIV)*, București, 1977.
- Diaconu, Damian 1997 – P. Diaconu, O. Damian, *Păciul lui Soare-Dervent, jud. Constanța*, CCA, campania 1996, București, 1997, p. 43–44, nr. 75.
- Diaconu, Vlăceanu 1972 – P. Diaconu, D. Vlăceanu, *Păciul lui Soare, I. Cetatea bizantină*, București, 1972.
- Dragotă 2006 – A. Dragotă, *Aspecte de multiculturalitate spirituală. Rit și ritual funerar în Transilvania și Europa Centrală și de sud-est (secolele IX–XI)*, Alba-Iulia, 2006.
- Dushenko, Antipenko 2022 – А. А. Душенко, А. В. Антипенко, *Результаты анализа химического состава металлических зеркал золотоордынского времени из раскопок Мангула*, *Поволжская Археология* 4(42), 2022, с. 61–72.
- Fedorov-Davydov 1966 – Г. А. Федоров-Давыдов, *Кочевники Восточной Европы под властью золотоордынских ханов*, Москва, 1966, с. 78–84.
- Filipova 2000 – И. В. Филиппова, *Китайские зеркала из памятников хунну Забайкалья*, *Археология, этнография и антропология Евразии* 3, 2000, с. 100–108.
- Florescu et alii 1958 – Gr. Florescu, R. Florescu, P. Diaconu, *Capidava, I*, București, 1958.
- Florescu et alii 1961 – Gr. Florescu, R. Florescu, G. Ceacalopol, *Săpăturile arheologice de la Capidava (1958)*, *MCA* 7, 1961, p. 571–579.
- Florya 2006 – Б. Н. Флорья, *Христианизация и языческое наследие в Древней Руси*, Москва, 2006.
- Gáll 2013 – E. Gáll, *Dăbâca: necropola din jurul bisericii din Grădina lui A. Tămaș. câteva idei privind evoluția habitatului medieval de la Dăbâca*, *AnB SN* 21, 2013, p. 159–210.
- Harhoiu et alii 2010 – R. Harhoiu, E. Gáll, A. Lakatos, *Fragmentele de necropole de la Oradea-Salca Ghețarie din secolele VI și X–XII*, *MCA* 6, 2010, p. 83–132.
- Honcu, Stănică 2020 – Șt. Honcu, A. D. Stănică, *An Oinophora Type Vessel Discovered at the Noviodunum Necropolis*, *SAA* 26(2), 2020, p. 287–294.
- Isac et alii 2012 – A. Isac, E. Gáll, S. Gál, *A 12<sup>th</sup> Century Cemetery Fragment from Gilău (Cluj County) (Germ.: Julmarkt; Hung.: Gyalu)*, *EphemNap* 22, 2012, p. 301–311.
- Karimova 2013 – P. P. Каримова, *Элементы убранства и аксессуары костюма кочевников Золотой Орды (типология и социокультурная интерпретация)*, *Археология евразийских степей* 16, Казань, 2013.
- Kopovalov 1976 – П. Б. Коновалов, *Хунну в Забайкалье (Захоронения-памятники)*, Улан-Удэ, 1976.
- Kovaleva 2021 – К. С. Ковалева, *Химический состав металла средневековых зеркал из раскопок памятников золотоордынского времени*, *Вестник Волгоградского государственного университета. Серия 4, История. Регионоведение. Международные отношения* 26(5), 2021, с. 17–29, DOI: <https://doi.org/10.15688/jvolsu4.2021.5.2>.
- Krieger 2012 – В. А. Кригер, *Кочевники Западного Казахстана и сопредельных территорий в средние века (X–XIV вв.)*, Уральск, 2012.
- Lăzrucă, Mănucu-Adameșteanu 1980 – E. Lăzrucă, Gh. Mănucu-Adameșteanu, *Noi descoperiri arheologice la Enisala, Jud. Tulcea*, *MCA* 14, 1980, p. 146–156.
- Leus 2018 – П. М. Леус, *Китайские бронзовые зеркала из могильников Ала-Тей и Терезин в Туве*, Тезисы Второй Всероссийской научной конференции «Древние культуры Центральной Азии и Санкт-Петербург», посвященной 90-летию со дня рождения А. Д. Грача. СПб., 2018, с. 117–123.
- Mănucu-Adameșteanu 1980 – Gh. Mănucu-Adameșteanu, *Urme de locuire din perioada feudal-timpurie la Troesmis*, *Peuce* 8, 1980, p. 230–247.
- Mănucu-Adameșteanu 1984a – Gh. Mănucu-Adameșteanu, *Descoperiri mărunde de la Isaccea (sec. X–XIV)*, *Peuce* 9, 1984, p. 237–255.
- Mănucu-Adameșteanu 1984b – Gh. Mănucu-Adameșteanu, *Aspecte ale ritului și ritualului în lumina descoperirilor din necropola medievală de la Enisala*, *Peuce* 9, 1984, p. 355–362.
- Mănucu-Adameșteanu 1991 – Gh. Mănucu-Adameșteanu, *Săpăturile de salvare din așezarea feudal timpurie de la Ghiolul Pietrei, com Independența, județul Tulcea*, *Peuce* 10, 1991, p. 365–369.
- Mănucu-Adameșteanu 1993 – Gh. Mănucu-Adameșteanu, *Necropola medievală de la Enisala, jud. Tulcea (1967–1968)*, *MCA* 17(2), Ploiești, 1983, București, 1993, p. 455–468.

- Mănușu-Adameșteanu 2018 – Gh. Mănușu-Adameșteanu, *Monede bizantine descoperite în Dobrogea, 7, Monede bizantine descoperite la Nufăru, județul Tulcea, secolele IX–XIII, Partea I* – Text, București, 2018.
- Mănușu-Adameșteanu 2020a – Gh. Mănușu-Adameșteanu, *Civilizația bizantină, 2, Descoperiri funerare din nordul Dobrogei, secolele X–XIV, Partea I, Isaccea-Noviodunum-Vicina*, București, 2020.
- Mănușu-Adameșteanu 2020b – Gh. Mănușu-Adameșteanu, *Civilizația bizantină, 2, Descoperiri funerare din nordul Dobrogei, secolele X–XIV, Partea a II-a, Județul Tulcea și județul Constanța*, București, 2020.
- Mănușu-Adameșteanu 2022a – Gh. Mănușu-Adameșteanu, *Civilizația bizantină, 4, Isaccea-Noviodunum-Vicina. Orașul bizantin. Monumente, descoperiri arheologice și numismatice. Secolele IX/X–XV, I, Considerații finale. Orașul bizantin*, București, 2022.
- Mănușu-Adameșteanu 2022b – Gh. Mănușu-Adameșteanu, *Civilizația bizantină, 4, Isaccea-Noviodunum-Vicina. Orașul bizantin. Monumente, descoperiri arheologice și numismatice. Secolele IX/X–XV, III.2, Considerații finale. Orașul bizantin*, București, 2022.
- Mănușu-Adameșteanu, Mănușu-Adameșteanu 1986 – Gh. Mănușu-Adameșteanu, M. Mănușu-Adameșteanu, *Rezultatele cercetărilor întreprinse la Nufăru*, MCA 16, Vaslui, 1982, București, 1986, p. 211–214.
- Mănușu-Adameșteanu, Poll 2023a – Gh. Mănușu-Adameșteanu, I. Poll, *Civilizația bizantină, 5, Isaccea-Noviodunum-Vicina. Orașul bizantin. Brățile din sticlă. Secolele X–XIV, I, Cataloage*, București, 2023.
- Mănușu-Adameșteanu, Poll 2023b – Gh. Mănușu-Adameșteanu, I. Poll, *Civilizația bizantină, 6, Brățile din sticlă din secolele X–XIII descoperite la Nufăru, județul Tulcea*, București, 2023.
- Minyayev, Sakharovskaya 2006 – С. С. Миняев, Л. М. Сахаровская, *Ханьское зеркало из могильника Царам, Записки Института Истории Материальной Культуры РАН 1*, 2006, с. 77–82.
- Mocanu et alii 2021 – M. Mocanu, A. D. Stănică, R. Stănescu, *Cercetări arheologice recente în necropolele de la Noviodunum*, în: S.-C. Ailincăi, G. Nuțu, C. Micu, M. Mocanu, A.-D. Stănică (eds.), *Studii de arheologie și istorie antică în onoarea lui Victor Henrich Baumann cu ocazia celei de a 80-a aniversări*, Cluj-Napoca, 2021, p. 221–232.
- Munteanu, Simalcsik 2019 – O. Munteanu, A. Simalcsik, *Un mormânt medieval cu inele de tâmplă descoperit la Butuceni, Orhei (preliminari)*, *Tyragetia SN 13 (27)*, 1, 2019, p. 439–466.
- Myskov 2015 – Е. П. Мыськов, *Кочевники Волго–Донских степей в эпоху Золотой Орды*, Волгоград, 2015.
- Narozhnyy 2017 – Е. И. Нарожный, *Монетные находки XIII–XV вв. в погребениях: некоторые аспекты семиотических оценок известных артефактов*, *Археология Евразийских степей 6*, 2017, с. 116–127.
- Nedashkovskiy, Rakushin 1998 – Л. Недашковский, А. Ракушин, *Средневековые металлические зеркала с Увекского городища*, *Татарская археология 1(2)*, 1998, p. 32–51.
- Oța 2017 – L. Oța, *Câteva observații despre necropola romană timpurie de la Noviodunum*, *Peuce SN 15*, 2017, p. 49–78.
- Petrukhin 1995 – В. Я. Петрухин, *Начало этнокультурной истории Руси IX–XI веков*, Смоленск, 1995.
- Pinter et alii 2006 – Z. Pinter, C. Urduzia, I. M. Țiplic, *Piese de podoabă și vestimentație la grupurile etnice din Transilvania (sec. 7–12)*, Alba-Iulia, 2006.
- Pinter et alii 2024 – Z. Pinter, C. Urduzia, C. Dobrinescu, B. Kelemen, V. Bodolică, R. C. Pop, *Centenarul cercetărilor arheologice de la CAPIDAVA III Necropola medievală I*, Sibiu, 2024.
- Pletneva 1981 – С. А. Плетнева, *Печенеги, тюрки, половцы*, în: С. А. Плетнева (red.), *Степи Евразии в эпоху средневековья*, Москва, 1981, p. 213–221.
- Pohl 2018 – W. Pohl, *Introduction: Early Medieval Romanness - A Multiple Identity*, în: W. Pohl, C. Gantner, C. Grifoni, M. Pollheimer-Mohaupt (eds.), *Transformations of Romanness: Early Medieval Regions and Identities*, 2018, p. 3–40.
- Poll, Mănușu-Adameșteanu 2012 – I. Poll, Gh. Mănușu-Adameșteanu, *Bracelets en verre découverts dans les nécropoles de Isaccea – Vicina, département de Tulcea (X<sup>e</sup>–XIII<sup>e</sup> s.)*, *Annales du 18<sup>e</sup> Congrès de l'Association Internationale pour l'Histoire du Verre*, 2012, p. 389–394.
- Polosmak, Bogdanov 2015 – Н. В. Полосмак, Е. С. Богданов, *Курганы Суцзуктэ (Ноин-Ула, Монголия)*, Часть 1, Новосибирск, 2015.
- Polyakova 1977 – Г. Ф. Полякова, *К вопросу о систематизации зеркал Волжской Болгарии, Древности Волго–Камья*, Отв. ред. Г.А. Федоров–Давыдо, Казань, 1977, с. 78–82.
- Rudenko 2004 – К. А. Руденко, *Металлические зеркала золотоордынского времени из собрания Национального музея Республики Татарстан*, *Татарская археология 12–13(1–2)*, 2004, p. 111–156.
- Schmitt 1994 – J. C. Schmitt, *Les revenants: Les vivants et les morts dans la société médiévale*, Paris, 1994.
- Sertakova 2013 – И. Н. Сертакова, *Символика и культурно-историческое значение украшений в традиционной культуре*, *Социально-экономические явления и процессы 9(55)*, 2013, p. 176–180.
- Spinei, Popovici 1985 – V. Spinei, R. Popovici, *Cercetările arheologice din necropola medievală de la Hudum, jud. Botoșani*, *ArhMold 10*, 1985, p. 74–88.
- Stănescu et alii 2023 – R. O. Stănescu, C. Plantos, S.-C. Ailincăi, M. Constantinescu, F. Mihail, A. D. Stănică, *More precious than gas? an unexpected discovery in the northeastern funerary area of Noviodunum*, *Peuce SN 21*, 2023, p. 41–74.
- Stănică 2004 – A. D. Stănică, *Câteva aspecte privind așezarea medio-bizantină de la Ostrov – Piatra Frecăței (Beroe), jud. Tulcea*, în: I. Căndea, V. Sârbu, M. Neagu (eds.), *Prinos lui Petre Diaconu la 80 de ani*, Brăila, 2004, p. 357–366.
- Stănică 2015 – A. D. Stănică, *Viața economică din nordul Dobrogei în secolele X–XIV*, Constanța, 2015.
- Stănică 2018 – A. D. Stănică, *The „Golden Horde” ceramics in Dobrudja (13<sup>th</sup>–14<sup>th</sup> centuries)*, *Peuce SN 16*, 2018, p. 251–280.
- Stănică, Streinu 2024 – A. D. Stănică, M. Streinu, *Noviodunum, ultima frontieră*, *Limes. Frontierele Imperiului Roman în România 15*, 2024, p. 31–34.
- Stănică, Vasile 2018 – A. D. Stănică, G. Vasile, *Date arheologice și antropologice despre o necropolă medio-bizantină de la Isaccea-Noviodunum (jud. Tulcea), sectorul Terenul Poliției de Frontieră*, *SCIVA 69(1–4)*, 2018, p. 49–119.
- Stănică et alii 2010 – A. D. Stănică, L. Radu, N. Dinu, *Cercetările arheologice de la Isaccea – Noviodunum, punctul Cariera de lut. Campaniile 2002, 2004 și 2005*, *Peuce SN 8*, 2010, p. 203–222.
- Stănică et alii 2021 – A. D. Stănică, A. Streinu, M. Streinu, *New finds from the Roman Necropolis at Noviodunum*, în: S. C. Ailincăi, G. Nuțu, C. Micu, M. Mocanu, A. D. Stănică (eds.), *Studii de arheologie și istorie antică în onoarea lui Victor Henrich Baumann cu ocazia celei de a 80-a aniversări*, Cluj-Napoca, 2021, p. 71–90.
- Simion 2007 – G. Simion, *Alte descoperiri în necropola tumulară romană de la Isaccea*, *Pontica 40*, 2007, p. 307–338.
- Simion 2008 – G. Simion, *Sarcofagele romane din muzeul de la Tulcea*, *Peuce SN 8*, 2008, p. 251–276.
- Suceveanu, Barnea 1991 – A. Suceveanu, A. Barnea, *La Dobroudja Romaine*, București, 1991.
- Ștefan 1973 – Al. S. Ștefan, *Noviodunum. Studiu de foto-interpretare arheologică*, *BMI 42(1)*, 1973, p. 3–14.
- Ștefan et alii 1967 – Gh. Ștefan, I. Barnea, M. Comșa, E. Comșa, *Dinogetia, I. Așezarea feudală timpurie de la Bisericiuța-Garvăn*, București, 1967.
- Tishkin 2006 – А. А. Тишкин, *Китайские зеркала из памятников ранних кочевников Алтая*, *Россия и АТР 4*, 2006, p. 111–115.

- Topoleanu 1986 – F. Topoleanu, *O necropolă necunoscută a cetății Noviodunum*, Raport preliminar, 1986, ms. (Arhiva ICEM Tulcea).
- Topoleanu 1987a – F. Topoleanu, *Săpăturile de salvare de la Isaccea. Campania 1987*, ms. (Arhiva ICEM Tulcea).
- Topoleanu 1987b – V. Topoleanu, *Isaccea, 1987, Fragmente textile descoperite în zona capului*, ms (Arhiva ICEM Tulcea).
- Topoleanu 1988 – F. Topoleanu, *O necropolă necunoscută a cetății Noviodunum, Raport preliminar, 1988*, ms. (Arhiva ICEM Tulcea).
- Topoleanu et alii 2015 – F. Topoleanu, A. Stănică, G. Nuțu, M. Mocanu, D. Stan, L. Marcu, V. Panait, E. Gămureac, A. Adamescu, A. Vilcu, E. Dumitru, *Isaccea, jud. Tulcea [Noviodunum] Punct: Cetate (Pontonul Vechi)*, CCA, campania 2014, Pitești, 2015, p. 206–210.
- Țeicu 2009 – D. Țeicu, *Arta minoră medievală din Banat*, Timișoara, 2009.
- Ursu et alii 2016 – I. Ursu, L. Bacumenco-Pîrnău, V. Vornic, I. Ciobanu, *Necropola medievală de la Lozova-La hotar cu Vornicenii. Rezultatele cercetărilor din anii 2014-2015*, RevArh SN 12(1–2), 2016, p. 250–271.
- Uspenskiy 2002 – Б. А. Успенский, *Церковь и государство в Древней Руси: Очерки по истории отношений IX–XIII веков*, Москва, 2002.
- Vasiliiu 1984 – I. Vasiliu, *Cimitirul feudal-timpuriu de la Isaccea*, Peuce 9, 1984, p. 107–141, 519–540.
- Vasiliiu 1991 – I. Vasiliu, *Săpăturile de la Dinogetia (1982–1985)*, Peuce 10, 1991, vol. I, p. 371–391, vol. II, p. 341–357.
- Vasiliiu 1996 – I. Vasiliu, *Considerații finale asupra locuirii feudale timpurii de la Babadag*, Peuce 12, 1996, p. 169–186.
- Vasiliiu, Mănucu-Adameșteanu 1984 – I. Vasiliu, Gh. Mănucu-Adameșteanu, *Considerații finale asupra locuirii feudale-timpurii (sec. X–XI) de la Aegyssus–Tulcea (Campaniile 1959–1980)*, Peuce 9, 1984, p. 143–155.
- Vornic et alii 2012 – V. Vornic, I. Ursu, L. Bacumenco-Pîrnău, R. Pîrnău, L. Ciobanu, *Cercetările arheologice din situl medieval de la Lozova la hotar cu Vornicenii. Rezultate preliminare*, RevArh SN 8(1–2), 2012, p. 222–256.
- Zaharia 1967 – E. Zaharia, *Săpăturile de la Dridu. Contribuție la arheologia și istoria perioadei de formare a poporului român*, București, 1967.



## ABREVIERI / ABRÉVIATIONS / ABBREVIATIONS

- AA – Archäologischer Anzeiger. Deutsches Archäologisches Institut, Darmstadt, München, Tübingen–Berlin  
(A)ARMSI – Analele Academiei Române. Memoriile Secțiunii Istorice, București  
ACD – Acta Classica Universitatis Scientiarum Debrecenensis, Debrecen  
ActaArchHung – Acta Archaeologica Academiae Scientiarum Hungaricae, Budapest  
ActaHistArt – Acta historiae artium Academiae scientiarum Hungaricae, Akadémiai Kiadó, Budapesta  
ActaMN – Acta Musei Napocensis, Cluj-Napoca  
ActaMP – Acta Musei Porolissensis, Zalău  
AÉ – L'Année épigraphique, Paris.  
AIIA Iași – Anuarul Institutului de Istorie și Arheologie „A. D. Xenopol”, Iași  
AIIC – Anuarul Institutului de Istorie „George Barițiu”, Cluj  
AJBA – American Journal of Biological Anthropology  
AJPA – American Journal of Physical Anthropology  
AK – Archaeologiai Közlemények, Pest  
AnSt – Anatolian Studies, British Institute of Ankara  
AnUCDC – Analele Universității Creștine „Dimitrie Cantemir”  
AnUVT – Annales d'Université « Valahia » Târgoviște, Section d'Archéologie et d'Histoire  
AO – Arhivele Olteniei, Craiova  
ArchBulg – Archaeologia Bulgarica, Sofia  
ArchÉrt – Archaeológiai Értesítő, Budapest  
Argesis – Argesis. Muzeul Județean Argeș. Pitești  
ArhMed – Arheologia Medievală  
ArhMold – Arheologia Moldovei, Iași  
AȘUI – Analele Științifice ale Universității „Alexandru Ioan Cuza”, Iași  
Az Érem – Az Érem kiadványai, Budapest  
Banatica – Banatica. Muzeul Banatului Montan, Reșița  
BARBrSer – British Archaeological Reports. British Series, Oxford  
BARIntSer – British Archaeological Reports. International Series, Oxford  
BCMI – Buletinul Comisiunii Monumentelor Istorice  
BerRGK – Bericht der Romisch-Germanische Kommission des Deutschen Archäologischen Instituts, Frankfurt am Main  
BibIstroPontica-P – Biblioteca Istro-Pontica. Seria Patrimoniu, Tulcea  
BJ – Bonner Jahrbücher – Bonner Jahrbücher des Rheinischen Landesmuseums in Bonn, Bonn  
BMC – *Coins of the Roman Empire in the British Museum*, Londra: I, *Augustus to Vitellius*, 1923; II, *Vespasian to Domitian*, 1930; III, *Nerva to Hadrian*, 1936; IV, *Antoninus Pius to Commodus*, 1968; V, *Pertinax to Elagabalus*, 1950 (H. Mattingly); VI, *Severus Alexander to Balbinus and Pupienus*, 1962 (R.A.G. Carson).  
BMI – Buletinul Monumentelor Istorice, București  
BMJT – Buletinul Muzeului Județean Teleorman, Alexandria  
BSNR – Buletinul Societății Numismatice Române, București  
Buridava – Buridava. Studii și materiale, Muzeul Județean „Aurelian Sacerdoțeanu”, Râmnicu Vâlcea  
CA – Cercetări Arheologice. Muzeul Național de Istorie a României, București  
Caiete ARA – Caiete ARA. Asociația Arhitectură, restaurare, arheologie, București  
Carpica – Carpica. Complexul Muzeal „Iulian Antonescu” Bacău  
CCA – Cronica Cercetărilor Arheologice din România  
CEpR – Cronica Epigrafică a României  
Cerclst – Cercetări Istorice, Iași  
CICSA – Centrul de Istorie Comparată a Societăților Antice, Facultatea de Istorie, Universitatea din București  
CIL – *Corpus Inscriptionum Latinarum*, I–XVII, Berlin  
CN – Cercetări Numismatice. Muzeul Național de Istorie a României, București  
CNM, V.1 – *Corpus Nummorum Moldaviae*, vol. V.1, Chișinău  
CRAI – Académie des inscriptions et belles-lettres. Comptes rendus des séances de l'année ...  
Crisia – Crisia. Muzeul Țării Crișurilor, Oradea

- Dacia – Dacia / Dacia Nouvelle Série. Revue d'archéologie et d'histoire ancienne. Académie Roumaine. Institut d'archéologie « V. Pârvan », Bucarest
- Danubius – Danubius. Revista Muzeului de Istorie Galați
- DHA – Dialogues d'histoire ancienne, Institut des Sciences et Techniques de l'Antiquité
- Documenta Praehistorica – Documenta Praehistorica, University of Ljubljana, Faculty of Arts, Department of Archaeology, Ljubljana
- EphemDac – Ephemeris Dacoromana, Roma
- EphemNap – Ephemeris Napocensis, Cluj-Napoca
- ERSIR – *Enciclopedia reprezentanților scrisului istoric românesc*, I – V, V. Spinei, D. N. Rusu (coord.), Suceava, 2021
- FolArch – Folia Archaeologica. A Magyar Nemzeti Múzeum Évkönyve. Annales Musei Nationalis Hungarici, Budapest
- Fontes I – *Fontes Historiae Daco-Romanae – Izvoarele istoriei României*, I, București, 1964
- Fontes II – *Fontes Historiae Daco-Romanae – Izvoarele istoriei României*, II, București, 1970
- FSI – Forensic Science International
- Glasnik – Glasnik. Srpsko Arheološko Društvo (Journal of the Serbian Archaeological Society), Belgrad
- Hierasus – Hierasus. Muzeul Județean Buzău
- HOMO – HOMO. Journal of Comparative Human Biology, Stuttgart
- Ialomița – Ialomița. Studii de cercetări de arheologie, istorie, etnografie și muzeologie, Slobozia
- IDRE – C. C. Petolescu, *Inscriptiones Daciae Romanae. Inscriptiones externae – Inscriptions externes concernant l'histoire de la Dacie*, I-II, București, 1996-2000
- IGB – G. Mihailov, *Inscriptiones graecae in Bulgaria repertae*, vol. I-V, Sofia, 1956-1970
- IGLR – E. Popescu, *Inscripțiile grecești și latine din secolele IV–XIII descoperite în România*, București, 1976
- IGRR – *Inscriptiones Graecae ad Res Romanas pertinentes*, publiées par R. Cagnat, J. Toutain, G. Lafaye, Paris, 1906-1927
- IJP – International Journal of Paleopathology
- ISM – *Inscriptiones Daciae et Scythiae Minoris antiquae. Series altera: Inscriptiones Scythiae Minoris Graecae et Latinae – Inscriptiile din Sythia Minor*: I. *Inscriptiones Histriae et vicinia – Histria și împrejurimile* (Dionisie M. Pippidi), București, 1983; II. *Tomis et territorium – Tomis și teritoriul său* (Iorgu Stoian), București, 1987; III. *Callatis et territorium – Callatis et son territoire* (Alexandru Avram), București – Paris, 1999; IV. *Tropaeum – Durostorum – Axiopolis* (Emilian Popescu), București – Paris, 2015 ; V. *Capidava – Troesmis – Noviodunum* (Emilia Doruțiu-Boilă), București, 1980; VI.2. *Supplementa 2. Tomis et territorium – Tomis et son territoire* (Alexandru Avram, Maria Bărbulescu, Livia Buzoianu), București – Paris, 2018
- Istros – Istros. Muzeul Brăilei „Ferdinand I”, Brăila
- IzvestijaVarna – Izvestija na Narodnija Muzej (Izvestija na Varnenskoto Arheologičesko Družestvo), Varna
- JAHA – Journal of Ancient History and Archaeology, Cluj-Napoca
- JAS – Journal of Archaeological Science, Amsterdam
- JAT – Journal of Ancient Topography
- JFS – Journal of Forensic Studies
- JITE – Journal of Institutional and Theoretical Economics
- JHE – Journal of Human Evolution
- LRBC – *Late Roman Bronze Coinage A.D. 394-498*, Londra, 1965: I, *The Bronze Coinage of the House of Constantine A.D. 324–346* (P. V. Hill, J. P. C. Kent); II, *Bronze Roman Imperial Coinage of the Later Empire A.D. 346–498* (R. A. G. Carson, J. P. C. Kent).
- MarNero – Il Mar Nero. Annali di archeologia e storia, Roma
- MemAnt – Memoria Antiquitatis, Piatra Neamț
- Marmatia – Marmatia. Muzeul Județean de Istorie și Arheologie Maramureș, Baia Mare
- MCA – Materiale și Cercetări Arheologice, București
- MCSEE – Monedă și comerț în Sud-Estul Europei, Sibiu
- MEFRM – Mélanges de l'École française de Rome. Moyen Âge, Rome
- MER – *Catalogue des monnaies de l'Empire romain*. II. J.-B. Giard, *De Tibère à Néron*, Paris, 1988 ; III. J.-B. Giard, *Du soulèvement de 68 après J.-C. à Nerva*, Paris-Strasbourg, 1998
- MFMÉ-SA – A Móra Ferenc Múzeum Évkönyve – Studia Archaeologica, Szeged
- MIR – *Moneta Imperii Romani*. 14. B. Woytek, *Die Reichsprägung des Kaisers Traianus (98–117)*, I–II, Wien, 2010; 18. W. Szaivert, *Die Münzprägung der Kaiser Marcus Aurelius, Lucius Verus und Commodus (161–192)*, Wien, 1986.
- Mousaios – Mousaios. Buletinul Științific al Muzeului Județean Buzău
- MuzNaț – Muzeul Național, Muzeul Național de Istorie a României, București
- Numizmatičar – Numizmatičar. Casopis za anticki i stari jugoslovenski novac, Belgrad

- Numizmatikai Közlöny – Numizmatikai Közlöny. A Magyar Numizmatikai Társulat, Akadémiai Klado, Budapest
- NZ – Numismatische Zeitschrift, Viena
- Oltenia – Oltenia. Studii și Comunicări, Craiova
- Paléorient – Paléorient: revue interdisciplinaire de préhistoire et de protohistoire du sud-ouest et de l'Asie centrale, Paris
- PBF – Prähistorische Bronze Funde, München – Stuttgart
- Peuce – Peuce. Studii și cercetări de istorie și arheologie, Institutul de Cercetări Eco-Muzeale „Gavrilă Simion”, Tulcea
- PME – H. Devijver, *Prosopographia militiarum equestrium quae fuerunt ab Augusto ad Gallienum*, Leuven, I (A–I, 1976), II (I–V, 1977), III (1980; indici)
- Pontica – Pontica. Studii și materiale de istorie, arheologie și muzeografie, Muzeul de Istorie Națională și Arheologie, Constanța
- Przegląd Archaeologiczny – Przegląd Archaeologiczny, Institut Archeologii i Etnologii Polskiej Akademii Nauk, Wrocław
- PZ – Prähistorische Zeitschrift, Institut für Prähistorische Archäologie, Berlin
- RAASI – Revista de Arheologie, Antropologie și Studii Interdisciplinare, Institutul de Cercetări Bioarheologice și Etnoculturale, Republica Moldova
- RAN – Repertoriul Arheologic Național / National Archaeological Repository
- RCAN – Revista de Cercetări Arheologice și Numismatice, București
- RESEE – Revue des Études Sud-Est Européennes. Academia Română. Institutul de Studii Sud-Est Europeene, București
- RevArh – Revista Arheologică, Chișinău
- RGZM – Barbara Pferdehirt, *Römische Militärdiplome und Entlassungsurkunden in der Sammlung des Römisch-Germanischen Zentralmuseums*, Mainz, I-II, 2004
- RI – Revista Istorică. Institutul de Istorie „Nicolae Iorga”, București
- RIC – *The Roman Imperial Coinage*, Londra: I<sup>2</sup>, *From 31 BC to AD 69*, 1984 (C. H. V. Sutherland); II, *Vespasian to Hadrian*, 1926 (H. Mattingly, E.A. Sydenham); II.1, *From AD 69–96. Vespasian to Domitian*, 2007 (I. A. Carradice, T.V. Buttrey); II.3, *From AD 117–138. Hadrian*, 2019 (R.A. Abdy, P.F. Mittag); III, *Antoninus Pius to Commodus*, 1930; IV.1, *Pertinax to Geta*, 1968 (H. Mattingly, E.A. Sydenham); IV.2, *Macrinus to Pupienus*, 1938; IV.3, *Gordian III – Uranian Antoninus*, 1949 (H. Mattingly, E. A. Sydenham, C. H. V. Sutherland); V.1, 1927 (reimprimat 1968; P. H. Webb); VII, *Constantine and Licinius A.D. 313–337*, 1966 (P.M. Bruun); VIII, *The Family of Constantine I A.D. 337–364*, 1981; X, *The Divided Empire and the Fall of the Western Parts A.D. 395–491*, 1994 (J.P.C. Kent)
- RMD – Margaret M. Roxan, *Roman Military Diplomas*, London: I. *Roman Military Diplomas 1954–1977*, 1978; II. *Roman Military Diplomas 1978–1984*, 1985; III. *Roman Military Diplomas 1985–1993*, 1994; Margaret M. Roxan, P. Holder, *Roman Military Diplomas IV*, 2003; P. Holder, *Roman Military Diplomas V*, 2006
- RMM-MIA – Revista Muzeelor și Monumentelor – Monumente Istorice și de Artă, București
- Romanoslavica – Romanoslavica. Asociația Slaviștilor din România, București
- RPC – *Roman Provincial Coinage*, Oxford ([https://rpc.ashmus.ox.ac.uk/search/map?volume\\_id=](https://rpc.ashmus.ox.ac.uk/search/map?volume_id=))
- RPC, VII.2 – *Roman Provincial Coinage. VII.2. From Gordian I to Gordian III (AD 238–244): all provinces except Asia*, Londra/Paris, 2022 (J. Mairat, M. Spoerri Butcher, cu contribuția M. Amandry, R. Bland, K. Butcher, J. Nurpetlian, U. Peter).
- RRH – Revue Roumaine d'Histoire, Bucarest
- SAA – Studia Antiqua et Archaeologica, Iași
- SCIA.AP – Studii și Cercetări de Istoria Artei. Seria Artă Plastică
- SCIV(A) – Studii și Cercetări de Istorie Veche (și Arheologie), București
- SCN – Studii și Cercetări de Numismatică, București
- SHA – *Scriptores Historiae Augustae*, Teubner, Leipzig, 1965
- Simpozion Chișinău 2003 – *Simpozion de numismatică dedicat Centenarului Societății Numismatice Române (1903–2003)*, Chișinău, 26–28 noiembrie 2003, București, 2005.
- SMIM – Studii și Materiale de Istorie Medie. Institutul de Istorie „Nicolae Iorga”, București
- SMMIM – Studii și Materiale de Muzeografie și Istorie Militară, București
- SNGCop 2 – *Sylloge Nummorum Graecorum. The Royal Collection of Coins and Medals, Danish Royal National Museum*, Copenhaga, 1942–1969 (serie reeditată); II, *Thrace and Macedonia*, West Milford, 1982.
- SP – Studii de Preistorie, București
- StCl – Studii Clasice, București
- StratumPlus – Stratum Plus, Școala Superioară de Antropologie, Chișinău, St Petersburg, București
- Suceava – Suceava. Anuarul Muzeului Național al Bucovinei, Suceava
- SympThrac – Symposia Thracologica, București
- Syria – Syria. Archéologie, art et histoire. Institut Français du Proche-Orient
- TdE – Trabajos de Egiptología. Papers on Ancient Egypt, Universidad de La Laguna, Tenerife, Spania

Th-D – Thraco-Dacica, București

Tyragetia – Tyragetia. Anuarul Muzeului Național de Istorie a Moldovei, Chișinău

VAH – Varia Archaeologica Hungarica V. Redigit Csanád Bálint. Publicationes Instituti Archaeologici Academiae Scientiarum Hungaricae, Budapest

Valachica – Valachica. Studii și cercetări de istorie și istoria culturii, Complexul Muzeal Național „Curtea Domnească”, Târgoviște

ZPE – Zeitschrift für Papyrologie und Epigraphik, Bonn

ZRVI – Zbornik radova Vizantološkog instituta. The Institute for Byzantine Studies. Serbian Academy of Sciences and Arts, Belgrad