



INSTITUTUL DE ARHEOLOGIE „VASILE PÂRVAN”

MATERIALE ȘI CERCETĂRI ARHEOLOGICE
SERIE NOUĂ, SUPPLEMENTUM III

IN MEMORIAM
EUGEN NICOLAE

EDITAT DE
ROXANA DOBRESCU, AUREL VÎLCU

BUCUREȘTI
2025

COPERTA: Dan Iulian MĂRGĂRIT

**MCA SERIE NOUĂ
SUPPLEMENTUM III**

www.mcajournal.ro

**Tehnoredactor: Ofelia COȘMAN
Secretar de redacție: Dana COSTIN**

Descrierea CIP a Bibliotecii Naționale a României

In memoriam Eugen Nicolae / ed.: Roxana Dobrescu, Aurel Vîlcu -

Târgoviște: Cetatea de scaun, 2025

Conține bibliografie

ISBN 978-606-537-820-9

I. Dobrescu, Roxana (ed.)

II. Vîlcu, Aurel (ed.)

902

929

**Toate articolele publicate în *Materiale și Cercetări Arheologice* sunt *peer-reviewed*.
Materiale și Cercetări Arheologice este indexată în următoarele baze de date:
Persée, Copernicus, ERIH PLUS, Scopus, CEEOL, EBSCO și DOAJ.**

Acest volum a fost editat cu sprijinul financiar al Institutului de Arheologie „Vasile Pârvan”.



(1955–2024)

SUMAR / SOMMAIRE / CONTENTS

Aurel VÎLCU <i>In memoriam</i> Eugen Nicolae.....	9
Georges DEPEYROT Eugen Nicolae et cinq siècles de numismatique Eugen Nicolae and five centuries of numismatics	31
Adina BORONEANȚ, Monica MĂRGĂRIT One man’s trash is another man’s treasure – the case of the osseous debitage waste from Drăgușeni – <i>Ostrov</i>	39
David BACIU, Adrian BĂLĂȘESCU Preliminary study of the faunal material discovered in an Early Eneolithic feature from Alexandria – <i>Limonagiul</i> settlement (Teleorman County). 2019–2021 campaigns.....	59
Radu BĂJENARU Poveste din trecut. Despre descoperirea depozitului de topoare de la Sinaia A tale from the past. The discovery of the Sinaia axe-hoard	83
Gabriel Mircea TALMAȚCHI Două tezaure de semne monetare descoperite în zona de coastă a Mării Negre din teritoriul istro-pontic Two hoards of monetary signs discovered in the Black Sea coastal area of the Istro-Pontic area.....	99
Pierre DUPONT Transport amphoras of “Milesian” type: originals and local imitations.....	111
Theodor ISVORANU Monede din perioada romană imperială descoperite în zona Orheiului (Republica Moldova) Roman imperial coins from the Orhei area (Republic of Moldova)	119
Lucian MUNTEANU, Lăcrămioara-Elena ISTINA Noi informații despre tezaurul monetar roman imperial de la Măgirești (jud. Bacău) (CHRE 16297) New information on the Roman imperial monetary hoard from Măgirești (Bacău County) (CHRE 16297)	139
Mihai DIMA Monede romane dintr-o colecție constituită la Ostrov, jud. Constanța A collection of Roman coins found at Ostrov, Constanța County.....	159
Constantin C. PETOLESCU <i>Cohors II Dacorum</i> . Două trupe auxiliare romane cu număr de ordine identic <i>Cohors II Dacorum</i> . Two Roman auxiliary troops with identical numerical identifiers	173
Radu ARDEVAN, Alin PRALEA Monete antice din colecția lui Ioan Mihályi de Apșa Ancient coins from the collection of Ioan Mihályi de Apșa	177
Mircea DABÎCA, Theodor ISVORANU Cercetări arheologice la Histria, sectorul Sud (2018–2024). Descoperiri monetare Archaeological research at Histria, the South sector (2018–2024). Coin finds.....	189
Adriana PANAITÉ Roman roads in Moesia Inferior in the Black Sea coast area	213
Marius BLASKÓ, Zsuzsanna KOPECZNY, Róbert GINDELE, Gergely SZENTHE, Ștefan POPA, Erwin GÁLL Dating grave no. 97 from Vălcani in the light of numismatic and radiocarbon research – contributions to the chronology of H.1.....	237

Aurel-Daniel STĂNICĂ	
Între bizantini și tătari. Cimitirul de la Isaccea – <i>Bagola</i>	
Between Byzantines and Tatars. The necropolis from Isaccea – <i>Bagola</i>	249
Oana DAMIAN	
Despre prezența Hoardei de Aur în situl bizantin de la Nufăru (județul Tulcea)	
The Golden Horde and the Byzantine archaeological site at Nufăru (Tulcea County)	295
Ana BOLDUREANU	
Un fragment din tezaurul de monede tătărești descoperit la Inești, Raionul Telenești, Republica Moldova	
A fragment of the Tatar coin hoard discovered in Inești, Telenești district, Republic of Moldova.....	303
Monica DEJAN, Ana BOLDUREANU	
Considerații despre câteva monede tătărești descoperite în zona Cetății de Scaun a Sucevei	
(a doua jumătate a secolului XIV)	
Considerations about a few Tatar coins discovered in the Suceava Fortress area	
(second half of the 14 th century).....	313
Letiția NISTOR, Adrian BĂTRÎNA	
Vestigiile bisericii lui Alexandru cel Bun de la Mănăstirea Bistrița (județul Neamț). Propuneri de reconstituire	
arhitecturală	
The remains of the Bistrița monastery (Neamț County) founded by Alexander the Good. Proposals for	
architectural reconstructions.....	319
Lilia DERGACIOVA, Alexandr ALEXANDROV	
Matrița sigilară a unui demnitar din sfatul domnesc al lui Ștefan II, domnitorul Țării de Jos a Moldovei	
The seal of a dignitary member in the Princely Council of Stephen II, Prince of Lower Moldova	337
Ioan-Aurel POP, Alexandru SIMON	
Bani pentru cruciadă: Rapoarte sieneze din primăvara anului 1476	
Money for the Crusade: Sieneze Reports from Spring 1476.....	341
Alexandru SIMON	
Documente și monede: <i>Petrusian</i> și lancu de Hunedoara	
Documents and coins: <i>Petrusian</i> and John Hunyadi	349
Gabriel CUSTUREA, Ana-Maria VELTER	
Câteva monede rare din colecția muzeului constănțean	
A few rare coins in the collection of the Constanța Museum	357
Florin Gabriel PETRICĂ, Minodora CÂRCIUMARU, Ovidiu CÎRSTINA, Adrian IONIȚĂ	
Observații asupra a două morminte descoperite în necropola bisericii „Sfânta Vineri” de la	
Curtea Domnească din Târgoviște	
Remarks on two burials in the cemetery of the Sfânta Vineri church from the Royal Court of Târgoviște.....	363
Gabriel VASILE	
Despre un posibil ritual funerar la populațiile medievale din Muntenia prin prisma a doi indivizi descoperiți	
în cimitirul bisericii „Sf. Vineri” de la Curtea Domnească din Târgoviște	
On a possible funerary ritual of Medieval populations in Wallachia as indicated by two individuals buried	
in the cemetery of the Sfânta Vineri church from the Royal Court of Târgoviște	373
Adriana GAȘPAR	
Șoapte din trecut. Fragmente ceramice cu inscripții în limba osmană descoperite la Timișoara	
Whispers from the past. Pottery sherds with Osmanic language inscriptions from Timișoara	391
Daniela MARCU-ISTRATE, Cristian-Florin ANGHELESCU, Roxana BUGOI	
Introducere în studiul sticlei de fereastră descoperite la Catedrala Romano-Catolică și Palatul Episcopal	
din Alba Iulia	
An introduction to the study of the window glass from the Roman-Catholic Cathedral and the Bishop’s Palace	
in Alba-Iulia.....	409

Radu Gabriel DUMITRESCU	
Un nou lot din tezaurul de la Craiova – <i>Strada Nicolae Bălcescu</i> (Sec. XVII–XVIII)	
A new part of the Craiova hoard – <i>Nicolae Bălcescu Street</i> (17 th –18 th centuries).....	433
Mariana ŞLAPAC	
The contribution of the ottomans to the construction of the Vauban-type fortress in Kiliya.....	449
Corneliu Bogdan Nicolae BELDIANU, Camelia Silvia BELDIANU	
<i>Tsuba</i> cu scene evocatoare. O formă de manifestare a unei arte medalistice avant la lettre în Japonia perioadei Edo?	
<i>Tsuba</i> with evocative scenes. An avant la lettre manifestation form of medal art in Japan	463
Abrevieri / Abreviations / Abbreviations	481

OBSERVAȚII ASUPRA A DOUĂ MORMINTE DESCOPERITE ÎN NECROPOLA BISERICII „SFÂNTA VINERI” DE LA CURTEA DOMNEASCĂ DIN TÂRGOVIȘTE

Florin Gabriel PETRICĂ^a, Minodora CÂRCIUMARU^a, Ovidiu CÎRSTINA^a, Adrian IONIȚĂ^b

^a Complexul Național Muzeal „Curtea Domnească” Târgoviște, România; e-mails:

floringabrielpetrica@yahoo.com, minodora.c@gmail.com, ovidiu_cirstina@yahoo.com

^b Institutul de Arheologie „Vasile Pârvan”; e-mail: aionita67@yahoo.com

Keywords: The Royal Court, Târgoviște, „Sfânta Vineri” Church, graves, funerary inventory, glass vessel, 16th–17th centuries

Abstract: Systematic archaeological research at the Royal Court in Târgoviște has included the necropolis of the “Sfânta Vineri” church in the field of investigation. Both older and more recent excavations have revealed the presence in this cemetery of graves with richer grave goods specific to the medieval elite, and also some graves with poorer or even non-existent inventory. In this study, we analyse M.7 and M.45, two graves from the 2021 archaeological season, distinguished by their unique funerary inventory and by complex bioarchaeological issues.

Cuvinte-cheie: Curtea Domnească, Târgoviște, Biserica „Sfânta Vineri”, morminte, inventar funerar, vas de sticlă, secolele XVI–XVII

Rezumat: Cercetările arheologice sistematice de la Curtea Domnească din Târgoviște au inclus în aria tematică a investigațiilor și necropola Bisericii „Sfânta Vineri”. Cercetările mai vechi, precum și cele recente, au relevat existența în acest cimitir a unor morminte cu un inventar funerar specific elitelor medievale, mai bogat, dar și a unor morminte cu un inventar mai sărac sau chiar inexistent. În studiul de față vom analiza două morminte descoperite în campania arheologică din anul 2021, M.7 și M.45, care se individualizează printr-un inventar funerar deosebit și o problematică bioarheologică complexă.

INTRODUCERE

Curtea Domnească din Târgoviște, ansamblu medieval de referință pentru arhitectura aulică a secolelor XV–XVIII, păstrează în componența sa vestigii reprezentative, precum palate domnești, lăcașe de cult, turnuri de apărare, ziduri de incintă și alte construcții (Fig. 1). Fosta reședință domnească se remarcă, de asemenea, prin structura sa, precum și prin numărul și vechimea complexelor puse în evidență de cercetările arheologice desfășurate aici începând cu anii '30 ai secolului al XX-lea. Cercetările arheologice au identificat în interiorul zidurilor de incintă două arii funerare. Prima dintre acestea se localizează în zona paraclisului domnesc, iar cealaltă în jurul Bisericii „Sfânta Vineri”, ambele lăcașe datând din secolul al XV-lea¹.

În studiul de față vom analiza două morminte descoperite în campania arheologică din anul 2021, M.7 și M.45, aparținând cimitirului medieval al Bisericii „Sfânta Vineri”. Acestea au atras atenția atât prin diversitatea obiectelor recuperate (vas de sticlă, inel, cerceș, accesorii vestimentare, lamă de cuțit), cât și prin complexitatea realizării lor sau a scopului pentru care au fost depuse în morminte. Este cazul vasului de sticlă, inedit ca formă și execuție artistică, dar și a inelului de bronz, al cărui motiv decorativ întâlnit pe astfel de piese a fost subiectul unor ample dezbateri². Ulterior s-a dovedit, după cum se va vedea în cuprinsul articolului, că și indivizii prezintă anumite particularități³, nu doar inventarele aferente acestora.

Este cunoscut faptul că înhumări au fost practicate în jurul Bisericii „Sfânta Vineri” încă din a doua jumătate a secolului al XV-lea, conform rezultatelor cercetărilor efectuate de Gheorghe I. Cantacuzino în perioada 1967–1968⁴. Un argument suplimentar în acest sens este constituit de mormântul descoperit în anul 2012, între zidul de incintă al Curții domnești și „Casa Bălașa”, datat cu moneda Vladislav al II-lea (1447–1456)⁵. Așadar, o amplasare ipotetică a cimitirului din secolul al XV-lea poate fi asociată cu zona de nord, unde se află „Casa Bălașa” (1656) și ruinele chiliilor din 1803⁶.

¹ Nu este exclusă, ba dimpotrivă, existența unui orizont de înhumări în zona paraclisului care să dateze din a doua jumătate a secolului al XIV-lea. Informații privind acest subiect au fost susținute în numeroase comunicări științifice: Gâza *et alii* 2018; Olteanu *et alii* 2017; Olteanu *et alii* 2018; Simion *et alii* 2018.

² Vezi mai jos, nota 12.

³ Vasile *et alii* 2024.

⁴ Pârvan, Cantacuzino 2002; cu privire la monedele din secolul al XV-lea descoperite la Biserica „Sfânta Vineri”, vezi p. 316–317.

⁵ Diaconescu *et alii* 2013.

⁶ Pentru informații suplimentare, vezi Cărciumaru, Olteanu 2019; Cărciumaru, Petrică 2023.



Figura 1. Curtea Domnească din Târgoviște. Vedere aeriană cu marcarea sectorului C de cercetare.

Figure 1. Aerial view of the Royal Court in Târgoviște indicating sector C.

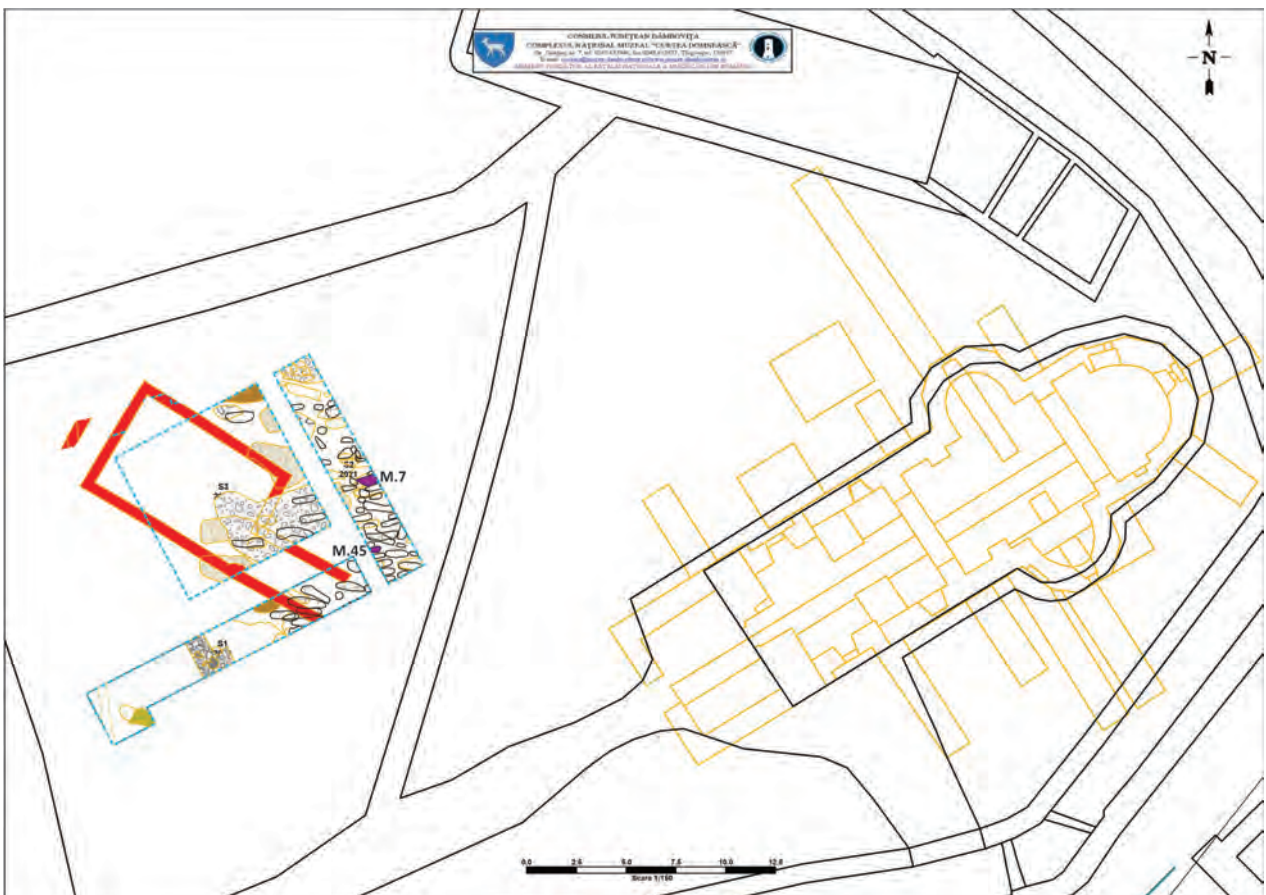


Figura 2. Plan cu amplasarea secțiunilor arheologice S.1–S.3/2020–2021, pe care sunt marcate M.7 și M.45.

Figure 2. Plan showing the location of archaeological trenches S.1–S.3/2020–2021, and those of M.7 and M.45.

Cercetările arheologice sistematice desfășurate în perioada anilor 2018–2025 au adus unele informații suplimentare privind etapele de utilizare a acestui spațiu ca necropolă. O primă secvență a înhumărilor ne apare ca fiind contemporană cu funcționarea în acest loc a unei curți boierești în perioada secolelor XV–XVI⁷. O altă etapă poate fi plasată, începând, cel mai devreme, cu ultimii ani ai secolului al XVI-lea, probabil după evenimentele din toamna anului 1595 și restabilirea reședinței principale a țării la Târgoviște, de către Mihai Viteazul. În perioada imediat următoare dispariției curții boierești, în acest spațiu a fost amenajat un cimitir urban, în care au fost înhumați și numeroși membri ai familiilor care dețineau funcții administrative în cadrul reședinței domnești. Este foarte probabil ca cimitirul să fi precedat edificarea primului zid de incintă al reședinței, unele morminte de pe latura de sud a bisericii fiind suprapuse de acesta⁸. De asemenea, chiar construirea „Casei Bălașa” s-a realizat peste o parte din necropolă, după cum au arătat cercetările din anul 2012. Desigur, funcționarea acestui cimitir în interiorul reședinței domnești naște unele întrebări firești privind accesul persoanelor în curtea domnească. Nu poate fi înlăturată nici ideea că e posibil ca numeroase înhumări să fi fost realizate în intervalul anilor 1627–1640 și 1660–1690, când reședința principală s-a aflat în orașul București. Cert este faptul că, cel puțin spre vest, în perioada brâncovenească, un zid de incintă prevăzut cu turn de pază separa curtea Bisericii „Sfânta Vineri” de Curtea Domnească principală, limitând astfel accesul în această zonă.

Cercetările arheologice din Sectorul C (campaniile 2020 și 2021), zonă cuprinsă între Muzeul Tiparului, Biserica „Sfânta Vineri” și „Casa Bălașa” (Fig. 2) au fost determinate, pe de-o parte, de continuarea investigațiilor din anul 2018, iar pe de alta de proiectul de restaurare „Impulsionarea dezvoltării județului Dâmbovița și păstrarea identității culturale a fostei capitale a Țării Românești prin conservarea, protejarea, dezvoltarea și valorificarea Ansamblului Monumental Curtea Domnească din Târgoviște”. O importanță deosebită au avut-o rezultatele scanărilor geofizice realizate în primăvara anului 2020 – vara 2021, de către inginer Cornel David de la S.C. Geomatics One SRL. Astfel, o serie de anomalii detectate în structura solului au fost interpretate ca fiind potențiale complexe arheologice de tipul fundațiilor sau pivnițelor.

În cadrul cercetărilor întreprinse cu această ocazie, au fost evidențiate mai multe morminte, între care se numără și cele două care fac obiectul prezentului studiu⁹, precum și al celui referitor la analiza antropologică a scheletelor¹⁰.

OBSERVAȚII ARHEOLOGICE ASUPRA ÎNMORMÂNTĂRILOR

Mormântul 7 (M.7) (Fig. 3)

Ad.: 0,68 m; carou F.2; adult; decubit dorsal; brațul stâng îndoit din cot și adus pe abdomen; brațul drept îndoit din cot și adus pe bazin; membrele inferioare rămase în profilul de est al secțiunii; orientare vest–est.

Inventar: monedă de argint (fragmentară, nedeterminată cronologic), în partea dreaptă a bazinului; inel de bronz cu chaton, la mâna stângă; accesorii vestimentare – 23 de copci de bronz, dispuse în patru rânduri, în zona pieptului; un obiect de fier asemănător unei lame de cuțit, în zona capului.

Mormântul 45 (M.45) (Fig. 4)

Ad.: 1,45 m; carou C.1; copil; deranjat parțial; decubit dorsal; brațele îndoite din cot și aduse pe bazin, membrele inferioare lipsesc; orientare vest–est.

Inventar: vas de sticlă, în partea dreaptă a capului; un cercel de argint, în partea dreaptă a capului; un obiect mic de cupru, în zona omoplatului stâng.

Observații: mormântul aparține unui nivel de înhumări marcat de numeroase perturbări. Totodată, atrage atenția și prin inventarul numismatic al mormintelor surprinse parțial la cota superioară: în caroul C1, la cotele de -0,98 și -1,00 m, au fost descoperite oseminte deranjate aparținând unor copii, o caracteristică a mormintelor relevate în extrema sudică a secțiunii. Din acest context, au fost recuperate trei monede, una provenind de la Maximilian al II-lea (1562–1567), împărat al Sfântului Imperiu Roman, Rege al Boemiei, Rege al Ungariei, emisă în anul 1565. A doua monedă, datată în intervalul cronologic 1490–1502, a fost emisă de Vladislav al II-lea Jagello, regele Ungariei (1490–1516)¹¹. În schimb, cea de-a treia monedă, aflată într-o stare de conservare precară, nu a putut fi datată.

⁷ Cărciumaru, Petrică 2023, p. 102–105.

⁸ Cantacuzino 1969.

⁹ Petrică *et alii* 2021a; Petrică *et alii* 2022.

¹⁰ Vezi în prezentul volum Vasile 2025.

¹¹ Determinarea monedelor a fost efectuată de către dr. Aurel Vilcu, cercetător în cadrul Institutului de Arheologie „Vasile Pârvan”, căruia îi mulțumim pentru constanta colaborare în ceea ce privește descoperirile numismatice de la Curtea Domnească din Târgoviște.

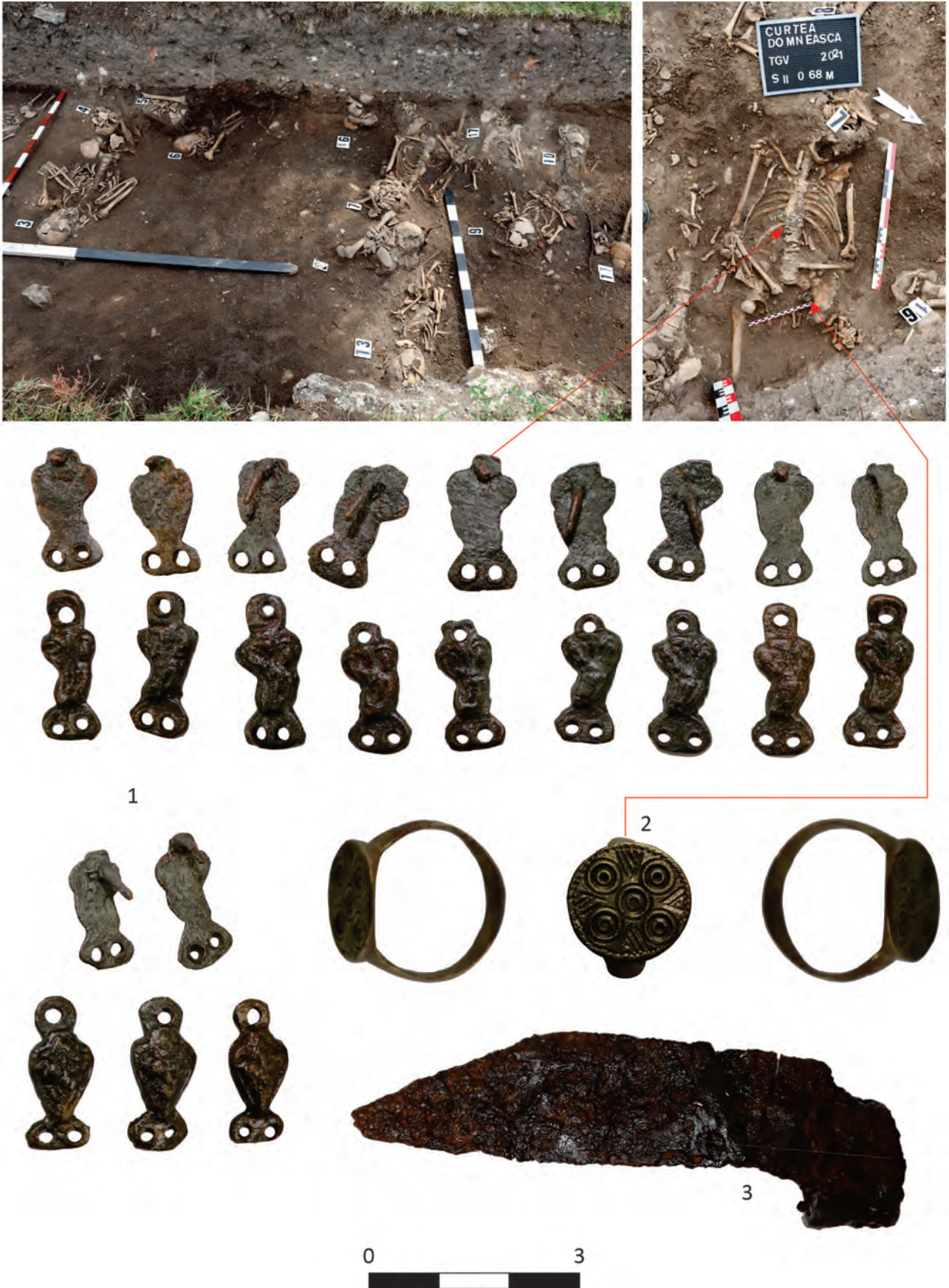


Figura 3. M.7 și inventarul funerar: 1. accesorii vestimentare; 2. inel din bronz; 3. cuțit.

Figure 3. M.7 and the grave goods: 1. clothing accessories; 2. bronze ring; 3. knife.

ANALIZA INVENTARULUI FUNERAR

M.7

1. Inel de bronz (Fig. 3/2)

Context: S.II, ad.: 0,68 m, la mâna stângă, carou: F.2.

Dimensiuni: $D_{\text{verigă}} = 23,18$ mm; $G = 4,87$ g.

Datare: secolele XVI–XVII.

Nr. inventar: 12951/AD.

Descriere: Chatonul, de formă circulară, face corp comun cu veriga și prezintă un decor geometric – centrul este marcat de un cerc concentric în jurul căruia sunt dispuse, uniform, alte patru cercuri, astfel încât să creeze o compoziție echilibrată. Spațiile dintre cercuri sunt marcate de o serie de incizii¹². Asemenea piese au fost descoperite în județul Teleorman, la Guruieni, Olteni, Mănăstirea Aluniș-Plăviceni¹³, în cimitirul medieval de la Buftea – Cârna/Mănești¹⁴ sau la Biserica „Sfântul Gheorghe” din Târgoviște¹⁵.

2. Accesorii vestimentare (Fig. 3/1)

Context: S.II, ad.: 0,68 m, carou F.2.

Dimensiuni variabile: $L = 15,26$ mm– $20,05$ mm; copcă moș = $1,26$ g; copcă babă = $1,38$ g.

Datare: secolele XVI–XVII.

Nr. inventar: 12952/AD.

Descriere: Piese, care se înscriu în categoria accesoriilor vestimentare, sunt reprezentate de 23 de copci de bronz, realizate prin turnare și cizelare. Pe baza observațiilor atente din teren s-a putut surprinde *in situ* modul de prindere, una de cealaltă, al acestor copci și faptul că erau dispuse pe patru rânduri. Sunt prezente două tipuri: cu un spin la un capăt și două perforații la celălalt, sau cu o perforație la un capăt și două la celălalt. Sunt foliforme sau asemănătoare unui ciorchine de strugure, prezentând un vârf rotunjit prevăzut cu un spin¹⁶.

3. Lamă de cuțit de fier (Fig. 3/3)

Context: S.II, ad.: 0,68 m, carou F.2.

Dimensiuni: $L_{\text{totală}} = 7,5$ cm; $L_{\text{lamă}} = 6$ cm, $l_{\text{max}} = 1,5$ cm; $D_{\text{manșon}} = 1,5$ cm.

Datare: secolele XVI–XVII.

Nr. inventar: 12951/AD.

Descriere: Lama are o formă alungită, cu următoarele particularități: partea superioară are o zonă aproape dreptunghiulară, mai lată, care sugerează existența unui manșon pentru fixarea lamei în acest sistem de prindere. Partea centrală, relativ dreaptă, se îngustează spre vârf, formând o pantă oblică. Starea de conservare este precară, astfel încât, alte considerații, precum existența vreunui decor, nu au putut fi formulate.

M.45

1. Vas de sticlă (Fig. 4/1)

Context: S.II, ad.: 1,60, profil vest, recuperat întreg și depus în partea dreaptă a capului defunctului.

Dimensiuni: $H = 14$ cm; $H_{\text{gât}} = 4,5$ cm; $D_{\text{bază}} = 5,5$ cm; $D_{\text{gură}} = 2,5$ cm; $D_{\text{max}} = 7,5$ cm.

Datare: sfârșitul secolului al XVI-lea – începutul secolului al XVII-lea.

Nr. inventar: 38667.

Descriere: Forma specifică a recipientului este caracterizată de corpul globular, cu baza aplatizată, gâtul alungit, gura circulară și ușor evazată. Nota de originalitate este evidențiată printr-o serie de elemente ornamentale. De exemplu, baza este marcată circular, la exterior, printr-o terminație vălurită care-i conferă recipientului, dincolo de nota estetică,

¹² Disponerea motivelor, în special a inciziilor, a fost considerată ca derivând dintr-un prototip datat în secolul al XIV-lea, unde reprezentarea de pe chaton nu era apreciată ca având valoare „estetică”, ci apotropaică. O interpretare privind acest tip de reprezentare – *Sindromul Poienești – un bilanț moldovenesc și perspectiva unui dosar muntenesc*, a fost prezentată de regretatul Eugen Nicolae, în cadrul conferinței susținute la Institutul de Istorie „Nicolae Iorga”, 24 mai 2023, București.

¹³ Țânțăreanu 2010, p. 32–33, 182–184, pl. LXXXVII–LXXXIX.

¹⁴ Morintz, Coman 2024.

¹⁵ Inele cu decor care se încadrează în aceleași teme au fost identificate în colecția de arheologie a Complexului Național Muzeal „Curtea Domnească” Târgoviște, nr. inv. 38411/VI; 38413/VI.

¹⁶ Pentru analogii, vezi Mănăstirea Drăgănești, jud. Teleorman (Țânțăreanu 2010, p. 32, fig. 2–6, pl. XC); Micu *et alii* 2008; Manea 2000, p. 119, 133, fig. 89; numeroase asemenea piese, identice ca formă, au fost descoperite în zona Munteniei și cu ajutorul detectoarelor de metale.



0 3

Figura 4. M.45 și inventarul funerar: 1. vas de sticlă.

Figure 4. M.45 and the grave goods: 1. glass vessel.

și o stabilitate suplimentară. Umărul vasului prezintă un decor format dintr-un șnur aplicat în spirală. Vasul este prevăzut cu o toartă, în unghi frânt, fixată de corp și gât. În zonele de lipire, capetele au terminații ornamentale: cea de pe corpul globular este ușor ondulată spre exterior, în vreme ce cea din zona gâtului se prezintă asemenea unui brâu vălurit. Prin forma și aspectul său, toarta aproape că își pierde funcția utilitară, constituind, ea însăși, elementul decorativ principal ce conferă vasului suplețe, rafinament, eleganță și o notă artistică aparte. Descoperirea vaselor de sticlă în morminte și depunerea lor lângă anumite părți ale corpului defunctului (zona capului, brațelor și bazinului) au ridicat problema existenței unui ritual funerar medieval¹⁷.

2. Cercel de argint

Context: S.II, ad.: 1,60, recuperat din partea dreaptă a capului defunctului.

Dimensiuni aproximative: $D_{\text{verigă}} = 1,6 \text{ cm}$, $D_{\text{mărgea}} = 0,5 \text{ cm}$.

Datare: sfârșitul secolului al XVI-lea – începutul secolului al XVII-lea.

Descriere: Cercelul prezintă o mărgea sferică și o verigă metalică simplă, cu secțiunea circulară, cu unul dintre capete aplatizat, posibil perforat, iar celălalt îndoit în spirală. Două șiruri de granule situate la polii mărgelei par să asigure decorul obiectului. Din păcate, doar câteva dintre aceste bobite sferice s-au păstrat, întrucât cercelul nu a rezistat procesului de conservare. Măsurătorile au fost efectuate la momentul descoperirii piesei. Din punct de vedere tipologic și cronologic, cercelul din M.45 se asociază unei cercetări mai vechi, aparținând aceleiași necropole¹⁸. De regulă, verigile inelelor cu măргеle sunt netede, cu capetele tăiate, iar cheotoarea (cu un cârlig și buclă) este montată direct lângă mărgea. Pentru acest tip, precum și pentru podoaba din cupru, unde cea mai mare parte din verigă este înfășurată cu o sârmă subțire din același material, se constată asemănări cu cele descoperite la Enisala, Păcuiul lui Soare, Dridu sau Orlea¹⁹. Podoabe cu măргеle netede din secolele XV–XVI sunt cunoscute în Suceava²⁰ sau pe teritoriul Bulgariei, în secolele XIII–XIV²¹.

CONCLUZII

În cadrul cercetărilor arheologice, mai vechi sau mai noi de la Biserica „Sfânta Vineri”, au fost puse în evidență numeroase morminte cu inventar funerar bogat (inele cu piatră semiprețioasă, inele sigilare, cercei, ace de vâl, ornamente, monede etc.). A atras atenția, în mod special, inventarul funerar feminin, întrucât el este cel care exprimă mult mai evident cultura materială a epocii. Ilustrative sunt descoperirile de acest tip, identificate pe latura de sud a bisericii²².

Din păcate, o cercetare antropologică a tuturor osemintelor, cel puțin în această etapă, nu a fost posibilă, de aceea am rezervat studiului doar doi indivizi care, din punct de vedere al inventarului funerar deținut, prezentau un interes aparte. Nu este prima oară când colaborarea arheologilor medievști de la Complexul Național Muzeal „Curtea Domnească” Târgoviște cu specialiștii Institutului de Arheologie „Vasile Pârvan”, privind studiile bioarheologice, s-a materializat istoriografic, cu rezultate notabile în ceea ce privește cauza decesului celor înhumați²³. Și în acest caz, indivizii descoperiți în necropola Bisericii „Sfânta Vineri”, care au făcut obiectul cercetărilor antropologice, au prezentat o serie de particularități de ordin patologic²⁴.

Necropolele medievale care beneficiază de cercetări arheologice sistematice se constituie într-un fel de oglindă a epocii, întrucât fiecare înhumat are propria lui istorie, specifică perioadei în care a trăit. Dacă obiectele de inventar funerar, precum inelele, cerceii, ornamentele de variate forme și funcționalități etc., sunt o caracteristică a oricărei necropole medievale, în special urbane, obiectele de sticlă au un cu totul alt rol. Sticla funerară, deși aparține aceluiași mediu cultural, are o rezonanță spirituală, însă nu aparține unei culturi materiale funerare de tipul podoabelor. Ea este legată, așadar, de o cultură spirituală ortodox-bizantină, de mentalitatea oamenilor din epoca Evului Mediu târziu și cea premodernă. Obiceiul de a depune vase de sticlă în mormintele celor înhumați nu este întâlnit în documente, el fiind relevat doar prin cercetări arheologice, iar recent, prin studii antropologice; această legătură între credința de a fi tămăduit prin puterea divină și evidența bolii de care suferea individul ar putea fi argumentată.

Semnificația prezenței vaselor de sticlă în morminte continuă, însă, să nască întrebări, fără a se ajunge deocamdată la o concluzie care să întrunească un acord comun. Se consideră că recipientele conțineau untdelemn care se turna de

¹⁷ Cu privire la prezența vaselor de sticlă în morminte, a se vedea o contribuție istoriografică recentă – Cârciumar, Petrică 2024. Recent, în timpul săpăturilor de la Curtea Domnească din Curtea de Argeș au mai fost găsite două morminte având ca inventar vase de sticlă.

¹⁸ Pentru detalii, vezi Cârciumar, Olteanu 2019.

¹⁹ Dumitriu 2001, p. 179, Taf. 16/1, Taf. 81, Taf. 90, Taf. 97.

²⁰ Batariuc 1993.

²¹ Reabțeva 2014, p. 294, fig. 32; p. 298, fig. 36/9.

²² Cârciumar, Olteanu 2019.

²³ Petrică *et alii* 2021b; Vasile 2021.

²⁴ Pentru detalii privind rezultatele analizei antropologice, vezi în acest volum, Vasile 2025.

către preot peste corpul celui adormit, existând obiceiul ca apoi să fie lăsate în mormânt²⁵. Rămâne evident raportul discrepant între mormintele care au ca inventar sticla funerară și cele fără, astfel încât să poată fi acceptată fără rezerve respectiva ipoteză²⁶. Fără îndoială, un recipient care conținea amestecul de ulei și vin, simbol al curățirii de păcate, putea fi folosit la slujba de înmormântare, însă acesta nu era depus decât rar în morminte.

În spațiul românesc, s-a luat în considerare și apartenența decedatului la o categorie socială înstărită, însă există situații de necropole în care au fost înhumați numeroși indivizi aparținând elitei societății, iar prezența acestor vase a fost una la fel de redusă²⁷. De luat în considerare este și poziția acestor vase în raport cu corpul decedatului; de obicei acestea erau plasate în partea dreaptă a capului, mai rar la încheietura brațului drept. Ne aflăm în fața unui obicei, căci nu există abateri de la regulă decât accidental.

O altă ipoteză merită toată atenția noastră, pentru că leagă practica depunerii de vase în morminte de Taina Sfântului Maslu, slujba prin care Biserica se roagă pentru cei bolnavi, dăruindu-le harul tămăduirii, al iertării păcatelor, prin ungerea cu untdelemn sfințit, slujbă însoțită de rugăciunea preotului: „Este cineva bolnav între voi? Să cheme preoții Bisericii și să se roage pentru el, ungându-l cu untdelemn în numele Domnului”²⁸, căci, „...rugăciunea credinței va mântui pe cel bolnav și Domnul îl va ridica, și de va fi făcut păcate se vor ierta lui”²⁹. Uleiul păstrat în asemenea recipiente din sticlă era folosit la ungerea trupului celui bolnav, iar după moarte, era depus lângă defunct³⁰.

Așadar, prin observațiile constatate în urma cercetărilor arheologice, cumulate cu interpretările privind obiceiul depunerii vaselor de sticlă lângă decedat și, mai ales, cu rezultatele analizei antropologice a osemintelor, s-a putut argumenta o dată în plus funcția acestor recipiente: M.45 aparține unui copil de 6,3–6,7 ani, de sex feminin, a cărui viață a fost curmată timpuriu de bruceloză sau malarie³¹.

În ceea ce privește M.7, inventarul funerar specific, reprezentat de inelul din bronz, a atras atenția odată cu interpretarea formulată de regretatul cercetător Eugen Nicolae, conform căreia acest tip de inele ar avea o funcție apotropaică. Prin urmare, inelele cu decor similar celui descoperit la Curtea Domnească din Târgoviște merită o analiză particulară, mai ales atunci când ele sunt descoperite prin cercetare arheologică, în asociere cu mediul lor. În acest mod, poate fi făcută legătura între o eventuală patologie a înhumatului și funcția apotropaică a inelului. În cazul cercetării noastre, a fost surprinsă această conexiune, întrucât cauza posibilă a decesului în cazul lui M.7 (femeie, 39–45 ani) a fost o boală, precum sifilisul³².

Studiul de față, care tratează inclusiv contextul arheologic al inelului, al cărui decor se încadrează în *Sindromul Poienești*, se subsumează ideii formulate de regretatul cercetător, Eugen Nicolae, în ceea ce privește importanța analizei interdisciplinare a unor asemenea piese: „Rezultate importante sunt așteptate de la publicarea detaliată a pieselor și a observațiilor din teren, analiza scheletelor și eventuale analize ADN”³³.

BIBLIOGRAFIE

Epistola Sobornicească a Sfântului Apostol Iacov, în: *Biblia sau Sfânta Scriptură, tipărită sub îndrumarea și cu purtarea de grijă a Preafericitului Părinte Teoctist Patriarhul Bisericii Ortodoxe Române, București*, 2002, p. 1376, Cap. 5:14.

Antonaras 2009 – A. C. Antonaras, *Old and Recent. Finds of Byzantine Glass from Northern Greece*, Glasnik 25, 2009, p. 83–101.

Antonaras 2010 – A. C. Antonaras, *Early Christian and Byzantine glass vessels: forms and uses, Byzanz – das Römerreich im Mittelalter*, Teil 1, Welt der Ideen, Welt der Dinge (Hrsg. F. Daim, J. Drauschke), 2010, p. 383–430.

Antonaras 2018 – A. C. Antonaras, *Glass Vessels in Late Byzantine Graves in Thessaloniki: Offerings or Funerary Ritual Remains?*, în: D. Gjorgjievski (eds.), *Giving gifts to God: evidences of votive offerings in the sanctuaries, temples and churches, Proceedings of the 1st & 2nd International archaeological conference “Kokino”, held in Skopje & Kumanovo, 2016–2017*, Kumanovo: NI Museum, 2018, p. 217–224.

Batariuc 1993 – P. V. Batariuc, *Necropola medievală de la Suceava-Câmpul Șanțurilor*, ArhMold 16, 1993, p. 229–249.

Cantacuzino 1969 – Gh. I. Cantacuzino, *Aspecte ale evoluției unui vechi monument din Târgoviște: Biserica Sf. Vineri*, Valachica 1, 1969, p. 61–70.

Cârciumaru, Olteanu 2019 – M. Cârciumaru, Gh. Olteanu, *Archaeological Finds at the „Sf. Vineri” Church from the Princely Court of Târgoviște. The Repertory of Personal Ornaments*, AnUVT 21, 2019, p. 123–136.

Cârciumaru, Petrică 2023 – M. Cârciumaru, F. G. Petrică, *În umbra puterii. Interpretări privind locuința de secol XV descoperită la Curtea Domnească din Târgoviște*, în: M. Dejan (eds.), *Familii, reședințe și ctitorii boierești din Moldova și Țara Românească (secolele XV–XVII)*, Suceava, 2023, p. 82–105.

²⁵ Antonaras 2010, p. 421; Antonaras 2018, p. 218.

²⁶ Antonaras 2018, p. 219; Antonaras 2009.

²⁷ Vezi cazul Bisericii „Sfânta Vineri” (Cârciumaru, Olteanu 2019).

²⁸ Epistola Sobornicească a Sfântului Apostol Iacov 2002.

²⁹ Epistola Sobornicească a Sfântului Apostol Iacov 2002.

³⁰ Stolyarova 2017.

³¹ Vasile 2025, p. 388–389.

³² Vasile 2025, p. 387–388.

³³ Paragraf preluat din comunicarea susținută de regretatul Eugen Nicolae în cadrul conferinței de la Institutul de Istorie „Nicolae Iorga”, 24 mai 2023, București.

- Cârciumaru, Petrică 2024 – M. Cârciumaru, F. G. Petrică, *Vase de sticlă descoperite la Târgoviște și împrejurimi (sec. XVI–XVIII). Considerații arheologice asupra unui ritual funerar*, în: M. Dejan (eds.), *Lucrurile și cuvintele. Obiecte ale cotidianului în Țările Române*, Suceava, 2024, p. 111–161.
- Diaconescu et alii 2013 – P. Diaconescu, G. Olteanu, O. Cîrstina, F. Petrică, M. Năstase, F. Cheosea, D. Căprăroiu, *Cercetările arheologice de la Curtea Domnească Târgoviște. Punct Casa Bălașa*, CCA, Campania 2012, Craiova, 2013, p. 183–185.
- Dumitriu 2001 – L. Dumitriu, *Der mittelalterliche Schmuck des unteren Donaugebietes im 11.–15. Jahrhundert* (Muzeul Național de Istorie a României, Monografii II), București, 2001.
- Gâza et alii 2018 – O. Gâza, T. B. Sava, C. A. Simion, C. Tuță, *Datarea cu radiocarbon a aminoacizilor individuali separați prin metoda HPLC, din materialul osteologic de la Curtea Domnească din Târgoviște, Simpozionul Contribuții IFIN–HH la Studiul și Conservarea Patrimoniului Cultural – 2018, Workshop dedicat centenarului României și Anului European al Patrimoniului, Biblioteca Națională de Fizică, Platforma Măgurele, 14 iunie 2018.*
- Manea 2000 – C. A. Manea, *Podoabe și accesorii vestimentare descoperite la Orașul de Floci între 1975–1989*, Ialomița 3, 2000, p. 97–139.
- Micu et alii 2008 – C. Micu, A. Stănică, F. Mihail, M. Maille, *Observații asupra unor complexe funerare descoperite la Luncavița, punctul Cetățuia*, Peuce SN, 6, 2008, p. 331–338.
- Morintz, Coman 2024 – A. Morintz, M. Coman, *Cimitirele medievale de la Buftea-La Cârna/Mănești. O interpretare pe baza monedelor depuse în morminte*, MCA 20, 2024, p. 211–231.
- Pârvan, Cantacuzino 2002 – K. Pârvan, Gh. I. Cantacuzino, *Descoperiri monetare la Curtea Domnească din Târgoviște*, CN 8, 2002, p. 309–322.
- Petrică et alii 2021a – F. G. Petrică, M. Cârciumaru, M. C. Năstase, A. Ioniță, *Târgoviște, jud. Dâmbovița. Punct: Curtea Domnească din Târgoviște*, CCA, Campania 2020, Sibiu, 2021, p. 278–285.
- Petrică et alii 2021b – F. G. Petrică, M. Cârciumaru, M. C. Năstase, *Cercetările arheologice de la biserica „Adormirea Maicii Domnului” – Strâmbeanu din Pitaru (com. Potlogi, jud. Dâmbovița)*, MCA 17, 2021, p. 235–248.
- Petrică et alii 2022 – F. G. Petrică, M. Cârciumaru, M. C. Năstase, F. Grăjdan, A. Ioniță, C. David, *Târgoviște, jud. Dâmbovița. Punct: Curtea Domnească din Târgoviște, Sector C, incinta bisericii „Sf. Vineri”*, CCA, Campania 2021, Oradea, 2022, p. 366–370.
- Petrică et alii 2023 – F. G. Petrică, M. Cârciumaru, M. C. Năstase, *Cercetări arheologice preventive în orașul medieval Târgoviște – Strada Calea Domnească, nr. 192*, MCA 19, 2023, p. 131–250.
- Olteanu et alii 2017 – Gh. Olteanu, Fl. Petrică, A. Ioniță, Gh. I. Cantacuzino, G. Sava, D. Păceșilă, O. Gâza, *Informații noi pe baza săpăturilor arheologice și a datărilor radiocarbon asupra unor morminte la Curtea Domnească din Târgoviște, Sesiunea anuală a Institutului de Arheologie „Vasile Pârvan”*: „Metodă, teorie și practică în arheologia contemporană”, București, 29–31 martie 2017.
- Olteanu et alii 2018 – Gh. Olteanu, Fl. Petrică, P. Diaconescu, A. Ioniță, Gh. I. Cantacuzino, C. Simion, I. Stanciu, O. Gâza, T. Sava, *Săpături noi la Curtea Domnească din Târgoviște și date arheometrice. Studiu comparat asupra rezultatelor radiocarbon obținute pe material osteologic și pe mortarele din zidărie, Sesiunea anuală a Institutului de Arheologie „Vasile Pârvan”, dedicată Centenarului Marii Uniri (1918–2018): „Metodă, teorie și practică în arheologia contemporană”, București, 28–30 martie 2018.*
- Reabțeva 2014 – S. Reabțeva, *Piese de podoabă și vestimentație din Moldova și Țara Românească în contextul relațiilor cultural-istorice (secolele XIV–XVII)*, Brăila, 2014.
- Simion et alii 2018 – C. A. Simion, I. M. Stanciu, O. Gâza, T. B. Sava, M. V. Ilie, C. Mănăilescu, A. Robu, *Datarea mortarului pe bază de var hidraulic prin metoda radiocarbon; avantaje, dezavantaje, limitări. Cazul mortarelor de la Cetatea Marienburg / Feldioara și Curtea Domnească din Târgoviște, Simpozionul Contribuții IFIN–HH la Studiul și Conservarea Patrimoniului Cultural – 2018. Workshop dedicat centenarului României și Anului European al Patrimoniului, Biblioteca Națională de Fizică, Platforma Măgurele, 14 iunie 2018.*
- Stolyarova 2017 – E. Stolyarova, *16th-century glass vessels from the burials of the Ascension Convent in the Moscow Kremlin*, în: S. Wolf, A. de Pury-Gyselp (eds.), *Annales du 20^e Congrès de l’Association Internationale pour l’Histoire du Verre, Fribourg/Romont 7–11 septembre 2015*, Romont, 2017, p. 490–494.
- Țânțăreanu 2010 – E. Țânțăreanu, *Habitat medieval în sud-vestul Munteniei în sec. XIV–XVII. Temeiuri istorice și arheologice*, București, 2010.
- Vasile 2021 – G. Vasile, *Analiza antropologică a resturilor scheletice descoperite în pronaosul bisericii „Adormirea Maicii Domnului” – Strâmbeanu din Pitaru (com. Potlogi, jud. Dâmbovița)*, MCA 17, 2021, p. 249–265.
- Vasile 2025 – G. Vasile, *Despre un posibil ritual funerar la populațiile medievale din Muntenia prin prisma a doi indivizi descoperiți în cimitirul Bisericii „Sf. Vineri” de la Curtea Domnească din Târgoviște*, MCA, Supplementum III, p. 379–390.
- Vasile et alii 2024 – G. Vasile, Fl. G. Petrică, M. Cârciumaru, A. Ioniță, *Contribuții bioarheologice cu privire la două morminte descoperite în necropola bisericii „Sf. Vineri” a Curții Domnești din Târgoviște*, Comunicare în cadrul celei de-a LVIII-a Sesiune Națională de Rapoarte Arheologice, Târgu-Mureș, 29–31 mai 2024.

ABREVIERI / ABRÉVIATIONS / ABBREVIATIONS

- AA – Archäologischer Anzeiger. Deutsches Archäologisches Institut, Darmstadt, München, Tübingen–Berlin
(A)ARMSI – Analele Academiei Române. Memoriile Secțiunii Istorice, București
ACD – Acta Classica Universitatis Scientiarum Debrecenensis, Debrecen
ActaArchHung – Acta Archaeologica Academiae Scientiarum Hungaricae, Budapest
ActaHistArt – Acta historiae artium Academiae scientiarum Hungaricae, Akadémiai Kiadó, Budapesta
ActaMN – Acta Musei Napocensis, Cluj-Napoca
ActaMP – Acta Musei Porolissensis, Zalău
AÉ – L'Année épigraphique, Paris.
AIIA Iași – Anuarul Institutului de Istorie și Arheologie „A. D. Xenopol”, Iași
AIIC – Anuarul Institutului de Istorie „George Barițiu”, Cluj
AJBA – American Journal of Biological Anthropology
AJPA – American Journal of Physical Anthropology
AK – Archaeologiai Közlemények, Pest
AnSt – Anatolian Studies, British Institute of Ankara
AnUCDC – Analele Universității Creștine „Dimitrie Cantemir”
AnUVT – Annales d'Université « Valahia » Târgoviște, Section d'Archéologie et d'Histoire
AO – Arhivele Olteniei, Craiova
ArchBulg – Archaeologia Bulgarica, Sofia
ArchÉrt – Archaeológiai Értesítő, Budapest
Argesis – Argesis. Muzeul Județean Argeș. Pitești
ArhMed – Arheologia Medievală
ArhMold – Arheologia Moldovei, Iași
AȘUI – Analele Științifice ale Universității „Alexandru Ioan Cuza”, Iași
Az Érem – Az Érem kiadványai, Budapest
Banatica – Banatica. Muzeul Banatului Montan, Reșița
BARBrSer – British Archaeological Reports. British Series, Oxford
BARIntSer – British Archaeological Reports. International Series, Oxford
BCMI – Buletinul Comisiunii Monumentelor Istorice
BerRGK – Bericht der Romisch-Germanische Kommission des Deutschen Archäologischen Instituts, Frankfurt am Main
BibIstroPontica-P – Biblioteca Istro-Pontica. Seria Patrimoniu, Tulcea
BJ – Bonner Jahrbücher – Bonner Jahrbücher des Rheinischen Landesmuseums in Bonn, Bonn
BMC – *Coins of the Roman Empire in the British Museum*, Londra: I, *Augustus to Vitellius*, 1923; II, *Vespasian to Domitian*, 1930; III, *Nerva to Hadrian*, 1936; IV, *Antoninus Pius to Commodus*, 1968; V, *Pertinax to Elagabalus*, 1950 (H. Mattingly); VI, *Severus Alexander to Balbinus and Pupienus*, 1962 (R.A.G. Carson).
BMI – Buletinul Monumentelor Istorice, București
BMJT – Buletinul Muzeului Județean Teleorman, Alexandria
BSNR – Buletinul Societății Numismatice Române, București
Buridava – Buridava. Studii și materiale, Muzeul Județean „Aurelian Sacerdoțeanu”, Râmnicu Vâlcea
CA – Cercetări Arheologice. Muzeul Național de Istorie a României, București
Caiete ARA – Caiete ARA. Asociația Arhitectură, restaurare, arheologie, București
Carpica – Carpica. Complexul Muzeal „Iulian Antonescu” Bacău
CCA – Cronica Cercetărilor Arheologice din România
CEpR – Cronica Epigrafică a României
CercIst – Cercetări Istorice, Iași
CICSA – Centrul de Istorie Comparată a Societăților Antice, Facultatea de Istorie, Universitatea din București
CIL – *Corpus Inscriptionum Latinarum*, I–XVII, Berlin
CN – Cercetări Numismatice. Muzeul Național de Istorie a României, București
CNM, V.1 – *Corpus Nummorum Moldaviae*, vol. V.1, Chișinău
CRAI – Académie des inscriptions et belles-lettres. Comptes rendus des séances de l'année ...
Crisia – Crisia. Muzeul Țării Crișurilor, Oradea

- Dacia – Dacia / Dacia Nouvelle Série. Revue d'archéologie et d'histoire ancienne. Académie Roumaine. Institut d'archéologie « V. Pârvan », Bucarest
- Danubius – Danubius. Revista Muzeului de Istorie Galați
- DHA – Dialogues d'histoire ancienne, Institut des Sciences et Techniques de l'Antiquité
- Documenta Praehistorica – Documenta Praehistorica, University of Ljubljana, Faculty of Arts, Department of Archaeology, Ljubljana
- EphemDac – Ephemeris Dacoromana, Roma
- EphemNap – Ephemeris Napocensis, Cluj-Napoca
- ERSIR – *Enciclopedia reprezentanților scrisului istoric românesc*, I – V, V. Spinei, D. N. Rusu (coord.), Suceava, 2021
- FolArch – Folia Archaeologica. A Magyar Nemzeti Múzeum Évkönyve. Annales Musei Nationalis Hungarici, Budapest
- Fontes I – *Fontes Historiae Daco-Romanae – Izvoarele istoriei României*, I, București, 1964
- Fontes II – *Fontes Historiae Daco-Romanae – Izvoarele istoriei României*, II, București, 1970
- FSI – Forensic Science International
- Glasnik – Glasnik. Srpsko Arheološko Društvo (Journal of the Serbian Archaeological Society), Belgrad
- Hierasus – Hierasus. Muzeul Județean Buzău
- HOMO – HOMO. Journal of Comparative Human Biology, Stuttgart
- Ialomița – Ialomița. Studii de cercetări de arheologie, istorie, etnografie și muzeologie, Slobozia
- IDRE – C. C. Petolescu, *Inscriptiones Daciae Romanae. Inscriptiones externae – Inscriptions externes concernant l'histoire de la Dacie*, I-II, București, 1996-2000
- IGB – G. Mihailov, *Inscriptiones graecae in Bulgaria repertae*, vol. I-V, Sofia, 1956-1970
- IGLR – E. Popescu, *Inscripțiile grecești și latine din secolele IV–XIII descoperite în România*, București, 1976
- IGRR – *Inscriptiones Graecae ad Res Romanas pertinentes*, publiées par R. Cagnat, J. Toutain, G. Lafaye, Paris, 1906-1927
- IJP – International Journal of Paleopathology
- ISM – *Inscriptiones Daciae et Scythiae Minoris antiquae. Series altera: Inscriptiones Scythiae Minoris Graecae et Latinae – Inscriptiile din Sythia Minor*: I. *Inscriptiones Histriae et vicinia – Histria și împrejurimile* (Dionisie M. Pippidi), București, 1983; II. *Tomis et territorium – Tomis și teritoriul său* (Iorgu Stoian), București, 1987; III. *Callatis et territorium – Callatis et son territoire* (Alexandru Avram), București – Paris, 1999; IV. *Tropaeum – Durostorum – Axiopolis* (Emilian Popescu), București – Paris, 2015 ; V. *Capidava – Troesmis – Noviodunum* (Emilia Doruțiu-Boilă), București, 1980; VI.2. *Supplementa 2. Tomis et territorium – Tomis et son territoire* (Alexandru Avram, Maria Bărbulescu, Livia Buzoianu), București – Paris, 2018
- Istros – Istros. Muzeul Brăilei „Ferdinand I”, Brăila
- IzvestijaVarna – Izvestija na Narodnija Muzej (Izvestija na Varnenskoto Arheologičesko Družestvo), Varna
- JAHA – Journal of Ancient History and Archaeology, Cluj-Napoca
- JAS – Journal of Archaeological Science, Amsterdam
- JAT – Journal of Ancient Topography
- JFS – Journal of Forensic Studies
- JITE – Journal of Institutional and Theoretical Economics
- JHE – Journal of Human Evolution
- LRBC – *Late Roman Bronze Coinage A.D. 394-498*, Londra, 1965: I, *The Bronze Coinage of the House of Constantine A.D. 324–346* (P. V. Hill, J. P. C. Kent); II, *Bronze Roman Imperial Coinage of the Later Empire A.D. 346–498* (R. A. G. Carson, J. P. C. Kent).
- MarNero – Il Mar Nero. Annali di archeologia e storia, Roma
- MemAnt – Memoria Antiquitatis, Piatra Neamț
- Marmatia – Marmatia. Muzeul Județean de Istorie și Arheologie Maramureș, Baia Mare
- MCA – Materiale și Cercetări Arheologice, București
- MCSEE – Monedă și comerț în Sud-Estul Europei, Sibiu
- MEFRM – Mélanges de l'École française de Rome. Moyen Âge, Rome
- MER – *Catalogue des monnaies de l'Empire romain*. II. J.-B. Giard, *De Tibère à Néron*, Paris, 1988 ; III. J.-B. Giard, *Du soulèvement de 68 après J.-C. à Nerva*, Paris-Strasbourg, 1998
- MFMÉ-SA – A Móra Ferenc Múzeum Évkönyve – Studia Archaeologica, Szeged
- MIR – *Moneta Imperii Romani*. 14. B. Woytek, *Die Reichsprägung des Kaisers Traianus (98–117)*, I–II, Wien, 2010; 18. W. Szaivert, *Die Münzprägung der Kaiser Marcus Aurelius, Lucius Verus und Commodus (161–192)*, Wien, 1986.
- Mousaios – Mousaios. Buletinul Științific al Muzeului Județean Buzău
- MuzNaț – Muzeul Național, Muzeul Național de Istorie a României, București
- Numizmatičar – Numizmatičar. Casopis za anticki i stari jugoslovenski novac, Belgrad

- Numizmatikai Közlöny – Numizmatikai Közlöny. A Magyar Numizmatikai Társulat, Akadémiai Klado, Budapest
- NZ – Numismatische Zeitschrift, Viena
- Oltenia – Oltenia. Studii și Comunicări, Craiova
- Paléorient – Paléorient: revue interdisciplinaire de préhistoire et de protohistoire du sud-ouest et de l'Asie centrale, Paris
- PBF – Prähistorische Bronze Funde, München – Stuttgart
- Peuce – Peuce. Studii și cercetări de istorie și arheologie, Institutul de Cercetări Eco-Muzeale „Gavrilă Simion”, Tulcea
- PME – H. Devijver, *Prosopographia militiarum equestrium quae fuerunt ab Augusto ad Gallienum*, Leuven, I (A–I, 1976), II (I–V, 1977), III (1980; indici)
- Pontica – Pontica. Studii și materiale de istorie, arheologie și muzeografie, Muzeul de Istorie Națională și Arheologie, Constanța
- Przegląd Archaeologiczny – Przegląd Archaeologiczny, Institut Archeologii i Etnologii Polskiej Akademii Nauk, Wrocław
- PZ – Prähistorische Zeitschrift, Institut für Prähistorische Archäologie, Berlin
- RAASI – Revista de Arheologie, Antropologie și Studii Interdisciplinare, Institutul de Cercetări Bioarheologice și Etnoculturale, Republica Moldova
- RAN – Repertoriul Arheologic Național / National Archaeological Repository
- RCAN – Revista de Cercetări Arheologice și Numismatice, București
- RESEE – Revue des Études Sud-Est Européennes. Academia Română. Institutul de Studii Sud-Est Europeene, București
- RevArh – Revista Arheologică, Chișinău
- RGZM – Barbara Pferdehirt, *Römische Militärdiplome und Entlassungsurkunden in der Sammlung des Römisch-Germanischen Zentralmuseums*, Mainz, I-II, 2004
- RI – Revista Istorică. Institutul de Istorie „Nicolae Iorga”, București
- RIC – *The Roman Imperial Coinage*, Londra: I², *From 31 BC to AD 69*, 1984 (C. H. V. Sutherland); II, *Vespasian to Hadrian*, 1926 (H. Mattingly, E.A. Sydenham); II.1, *From AD 69–96. Vespasian to Domitian*, 2007 (I. A. Carradice, T.V. Buttrey); II.3, *From AD 117–138. Hadrian*, 2019 (R.A. Abdy, P.F. Mittag); III, *Antoninus Pius to Commodus*, 1930; IV.1, *Pertinax to Geta*, 1968 (H. Mattingly, E.A. Sydenham); IV.2, *Macrinus to Pupienus*, 1938; IV.3, *Gordian III – Uranian Antoninus*, 1949 (H. Mattingly, E. A. Sydenham, C. H. V. Sutherland); V.1, 1927 (reimprimat 1968; P. H. Webb); VII, *Constantine and Licinius A.D. 313–337*, 1966 (P.M. Bruun); VIII, *The Family of Constantine I A.D. 337–364*, 1981; X, *The Divided Empire and the Fall of the Western Parts A.D. 395–491*, 1994 (J.P.C. Kent)
- RMD – Margaret M. Roxan, *Roman Military Diplomas*, London: I. *Roman Military Diplomas 1954–1977*, 1978; II. *Roman Military Diplomas 1978–1984*, 1985; III. *Roman Military Diplomas 1985–1993*, 1994; Margaret M. Roxan, P. Holder, *Roman Military Diplomas IV*, 2003; P. Holder, *Roman Military Diplomas V*, 2006
- RMM-MIA – Revista Muzeelor și Monumentelor – Monumente Istorice și de Artă, București
- Romanoslavica – Romanoslavica. Asociația Slaviștilor din România, București
- RPC – *Roman Provincial Coinage*, Oxford (https://rpc.ashmus.ox.ac.uk/search/map?volume_id=)
- RPC, VII.2 – *Roman Provincial Coinage. VII.2. From Gordian I to Gordian III (AD 238–244): all provinces except Asia*, Londra/Paris, 2022 (J. Mairat, M. Spoerri Butcher, cu contribuția M. Amandry, R. Bland, K. Butcher, J. Nurpetlian, U. Peter).
- RRH – Revue Roumaine d'Histoire, Bucarest
- SAA – Studia Antiqua et Archaeologica, Iași
- SCIA.AP – Studii și Cercetări de Istoria Artei. Seria Artă Plastică
- SCIV(A) – Studii și Cercetări de Istorie Veche (și Arheologie), București
- SCN – Studii și Cercetări de Numismatică, București
- SHA – *Scriptores Historiae Augustae*, Teubner, Leipzig, 1965
- Simpozion Chișinău 2003 – *Simpozion de numismatică dedicat Centenarului Societății Numismatice Române (1903–2003)*, Chișinău, 26–28 noiembrie 2003, București, 2005.
- SMIM – Studii și Materiale de Istorie Medie. Institutul de Istorie „Nicolae Iorga”, București
- SMMIM – Studii și Materiale de Muzeografie și Istorie Militară, București
- SNGCop 2 – *Sylloge Nummorum Graecorum. The Royal Collection of Coins and Medals, Danish Royal National Museum*, Copenhaga, 1942–1969 (serie reeditată); II, *Thrace and Macedonia*, West Milford, 1982.
- SP – Studii de Preistorie, București
- StCl – Studii Clasice, București
- StratumPlus – Stratum Plus, Școala Superioară de Antropologie, Chișinău, St Petersburg, București
- Suceava – Suceava. Anuarul Muzeului Național al Bucovinei, Suceava
- SympThrac – Symposia Thracologica, București
- Syria – Syria. Archéologie, art et histoire. Institut Français du Proche-Orient
- TdE – Trabajos de Egiptología. Papers on Ancient Egypt, Universidad de La Laguna, Tenerife, Spania

Th-D – Thraco-Dacica, București

Tyragetia – Tyragetia. Anuarul Muzeului Național de Istorie a Moldovei, Chișinău

VAH – Varia Archaeologica Hungarica V. Redigit Csanád Bálint. Publicationes Instituti Archaeologici Academiae Scientiarum Hungaricae, Budapest

Valachica – Valachica. Studii și cercetări de istorie și istoria culturii, Complexul Muzeal Național „Curtea Domnească”, Târgoviște

ZPE – Zeitschrift für Papyrologie und Epigraphik, Bonn

ZRVI – Zbornik radova Vizantološkog instituta. The Institute for Byzantine Studies. Serbian Academy of Sciences and Arts, Belgrad